



# 扎兰屯市中和镇国土空间规划 (2021-2035年)

草案公示

扎兰屯市中和镇人民政府  
2024年6月



# 目 录

## CONTENTS

1. 规划总则
2. 深化全域战略目标
3. 构建底线管控框架
4. 优化布局国土空间
5. 制定产业发展路径
6. 统筹镇村发展体系
7. 建设多元配套设施
8. 推进土地综合整治
9. 完善传导实施机制

# 01

## 规划总则

- 
1. 规划目的
  2. 规划原则
  3. 规划期限
  4. 规划范围
-

## 1.1 规划目的

- 为深入贯彻落实党的二十大报告关于“坚持绿水青山就是金山银山的理念，坚持山水林田湖草沙一体化保护和系统治理，生态文明制度体系更加健全”的精神，按照《中共中央国务院关于建立国土空间规划体系并监督实施的若干意见》的要求，加快建立以国土空间规划为基础、以统一用途管制为手段的国土空间开发保护制度，深化落实《扎兰屯市国土空间规划（2021-2035年）》确定的目标、定位、任务，结合中和镇的实际情况，实现乡镇“高水平保护，高品质生活，高效能治理，高质量发展”的工作目标，特编制此规划。
- 本规划是中和镇国土空间保护、开发、利用、修复等工作的具体安排，是编制详细规划和相关专项规划、实施国土空间用途管制的重要依据。

## 1.2 规划原则



### 落实上位规划管控要求

结合本地发展实际，加强对上位规划管控内容的深化、细化，以国土空间规划“一张图”实施监督信息系统为基础，通过对规划指标、空间布局、控制线等进行深化落实，保障上位规划管控要求的自上而下传导，确保管控落地。



### 明确各类用地功能布局

在上位规划确定的国土空间格局与规划用途分区基础上，侧重用途与地类的深化布局。以人为本，完善功能，尤其突出公共服务设施、市政基础设施等公益类设施的深化布局。



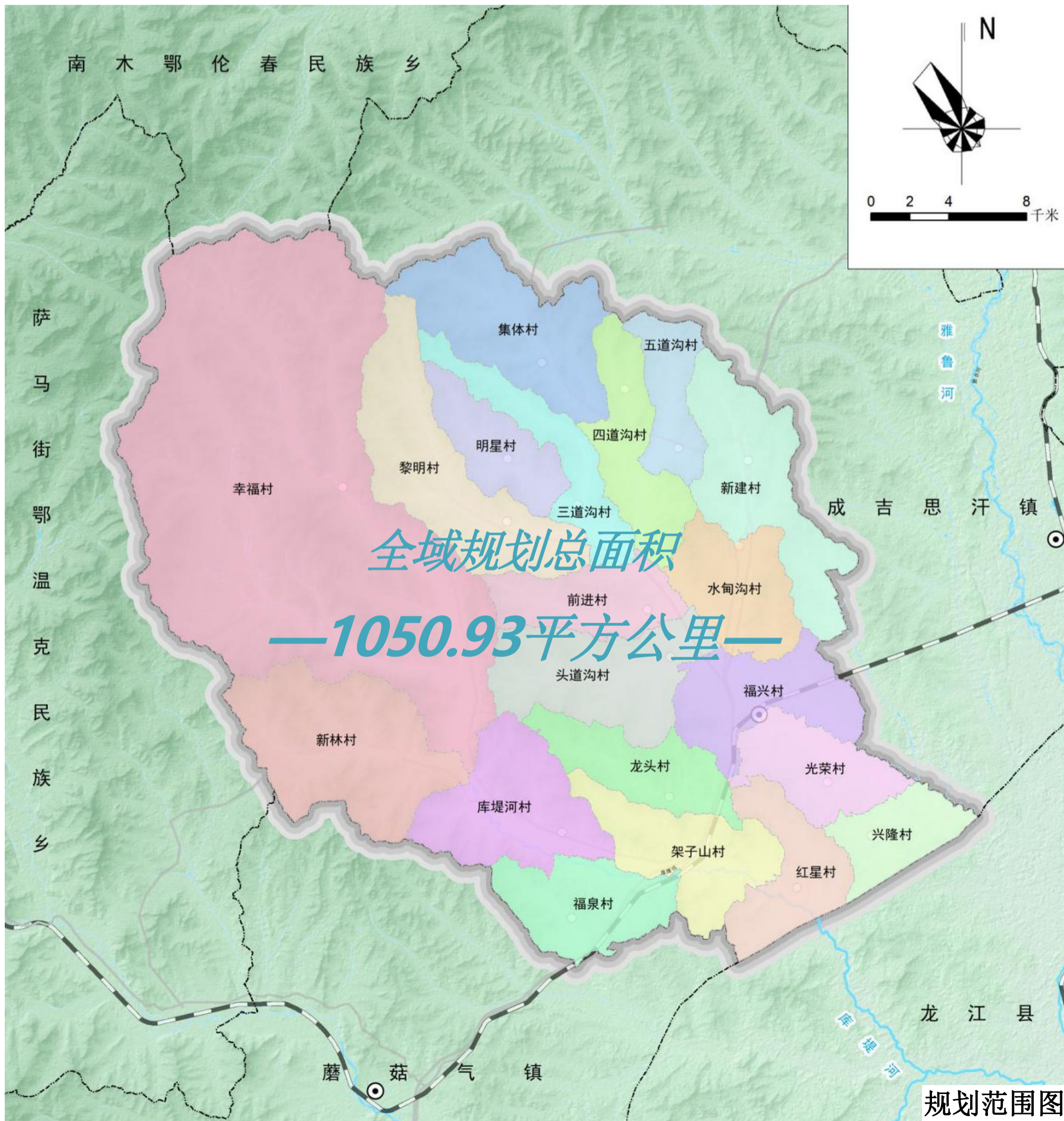
### 细化规划实施管制规则

加强规划的实施性与操作性，明确对详细规划的指导要求，强化规划实施引导。突出规划的分期实施，制定近期实施规划，对近期的国土开发、保护、修复、整治项目做出统筹安排。

## 1.3 规划期限

本规划基期年为2020年，近期目标年为2025年，远期至2035年，远景展望至2050年。

## 1.4 规划范围



# 02

## 战略目标 深化全域

- 
1. 发展定位
  2. 发展目标
  3. 发展策略
-

## 2.1 发展定位

充分衔接《扎兰屯市中和镇国民经济和社会发展的第十四个五年规划和二〇三五年远景目标纲要》、《扎兰屯市国土空间规划（2021-2035年）》等规划和文件，立足中和镇自身发展条件及需求，以城镇化为主线，生态优先，拓展发展空间，建设宜居宜业宜游的美丽中和。落实扎兰屯市综合性战略目标，将中和镇打造成**农业生产综合服务中心**，主要职能为农业生产、仓储物流、商贸等职能。

## 2.2 发展目标

以严格保护耕地特别是基本农田，控制非农业建设用地无序增长，对建设用地进行有效的空间管制，提高建设用地节约集约利用水平，推进土地综合整治，优化土地利用结构和布局，土地利用与经济、社会和生态环境得到协调发展为目标。**打造绿色农产品生产加工基地及商贸物流基地**，并推进落实乡村振兴战略目标。

以富裕阳光为目标

以山水文化为底蕴

以现代产业为支撑

以休闲旅游为特色



## 2.3 发展策略

### 全域空间统筹

贯彻生态文明理念，加强生态空间保护，农牧空间和城乡发展空间建设贯彻生态绿色理念，城镇发展空间着重推进生态城市建设。

### 空间品质提升

以人民为中心，实施中心城区带动战略，进一步完善基础设施，提升城镇治理水平，加强基础设施运行管理。

### 文化空间引领

加快推进文化强旗建设，实施文化精品战略，建立文化创意产业体系，加强文化遗产保护传承。

### 开放空间带动

贯彻开放发展理念，推动更深层次改革，实行更高水平开放，加强国内区域合作，打造内引外联区域枢纽构建开放型经济体制。

### 创新空间协同

建立健全科技创新体系，营造激励创新的公平竞争环境，推进大众创业万众创新。

### 生态空间优化

建立健全科技创新体系，营造激励创新的公平竞争环境，推进大众创业万众创新。

### 城镇空间支撑

统筹城乡发展，打造城乡一体化发展的战略平台，优化产业布局，引导城乡产业分工协作，健全工业反哺农业、城镇支持农村的长效协调机制。

# 03

## 管控框架 构建底线

- 
1. 永久基本农田保护线
  2. 生态保护红线
  3. 城镇开发边界
-

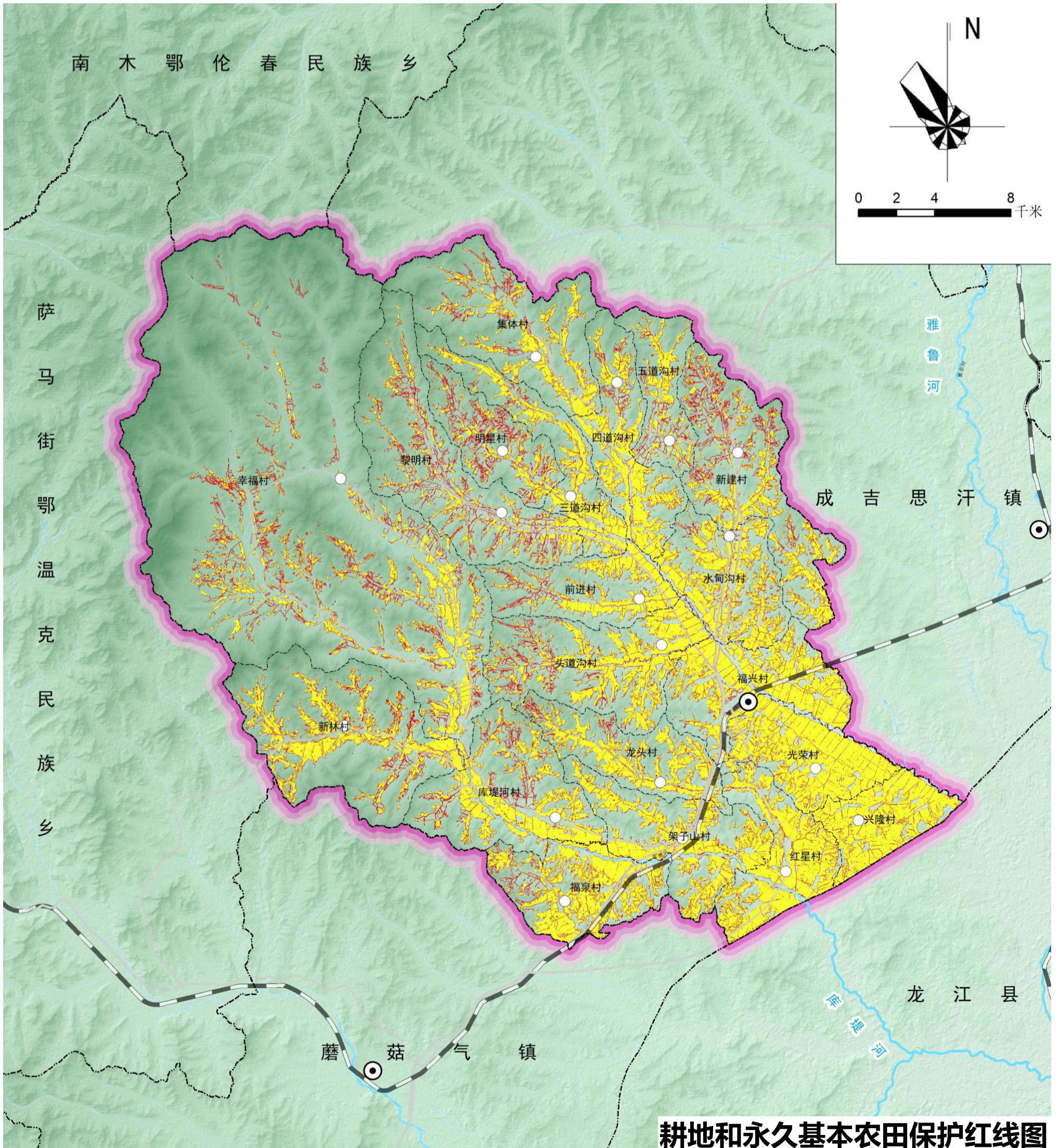
# 3.1 耕地和永久基本农田保护线

从严核实永久基本农田

保障粮食安全和重要农产品供给的底线

- 落实最严格的耕地保护制度，保质保量落实划定永久基本农田，建立完善基本农田储备区，实施现有耕地提质改造，促进耕地规模化、集中化。

永久基本农田保护红线面积为：**25448.22公顷**



耕地和永久基本农田保护红线图

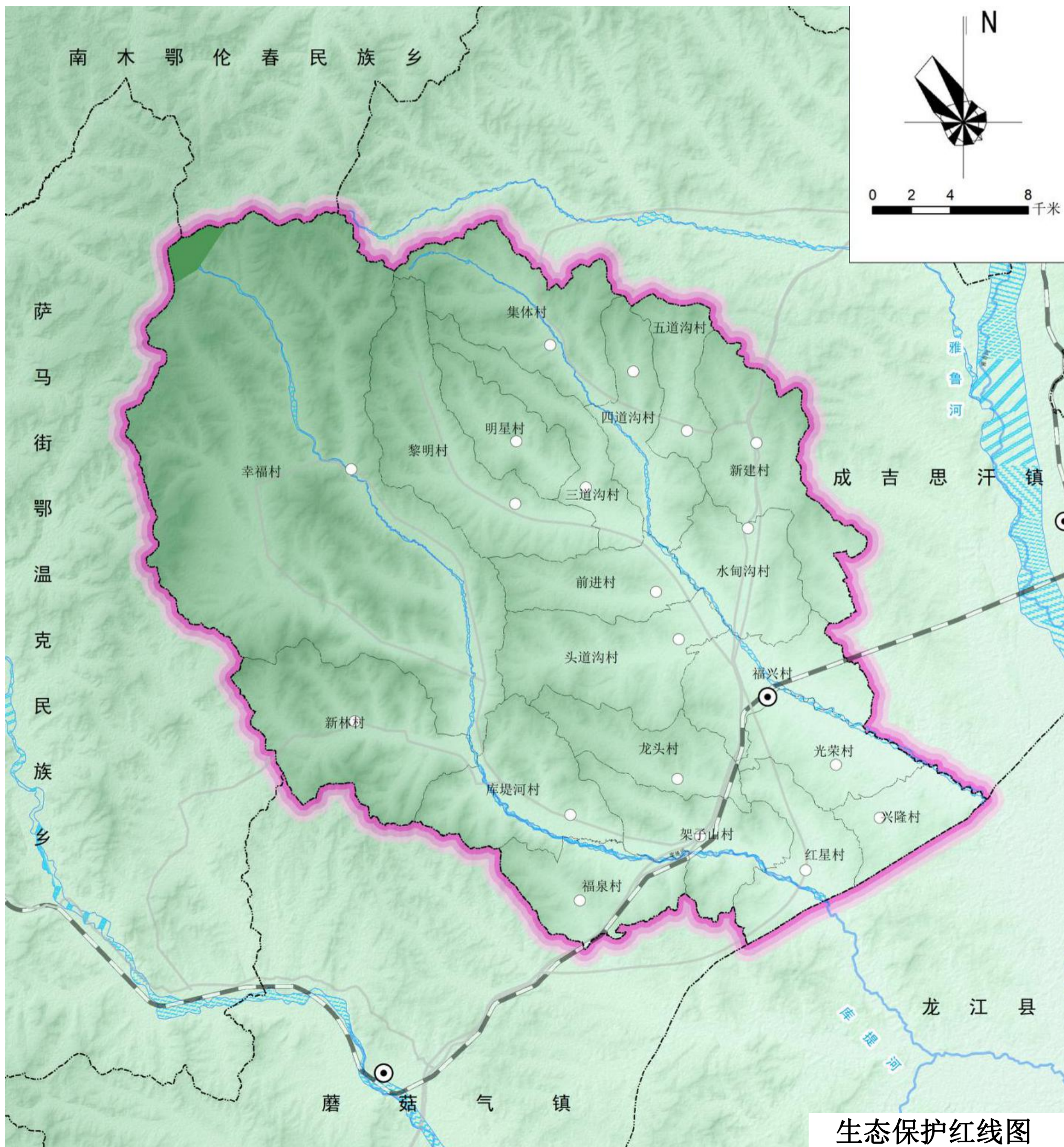
## 3.2 生态保护红线

优先落实生态保护红线

维系全域生态安全底线

- 严格保护自然保护地、饮用水水源保护区等，落实划定全域生态保护红线，范围内坚持严格保护、分级管控、损害追责、违法严惩原则。

生态保护红线面积为：**438.39公顷**



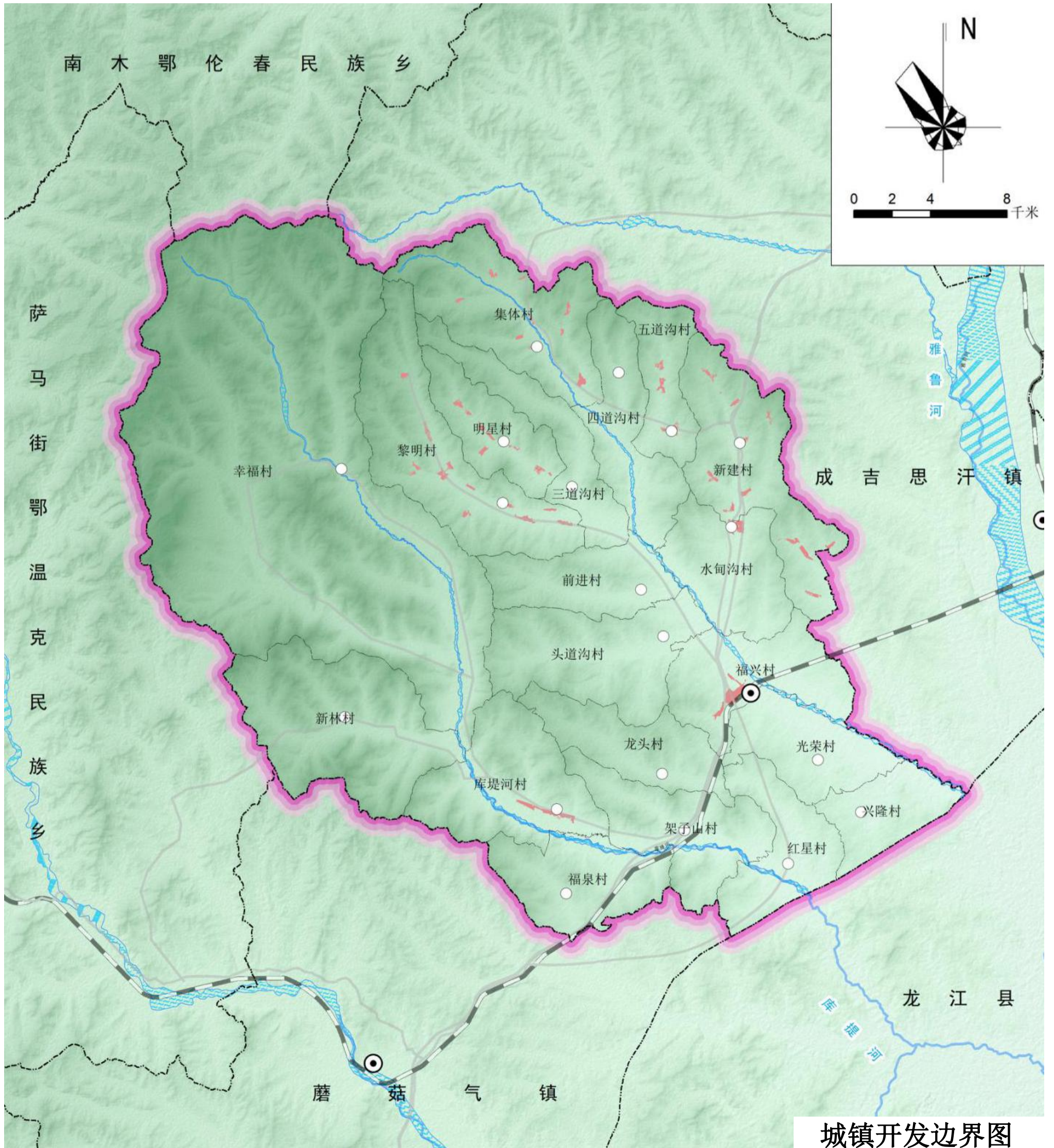
### 3.3 城镇开发边界

合理确定城镇开发边界

明确城镇未来发展的空间边界

- 基于国土空间开发适宜性与资源环境承载力评价，优化城镇空间结构，落实划定城镇开发边界，作为在一定时期内允许开展城镇开发和集中建设的空间

城镇开发边界面积为：**6166.10公顷**



# 04

## 国土空间 优化布局

- 
1. 优化现代农业空间格局
  2. 筑牢生态安全空间格局
  3. 构建产镇融合空间格局
  4. 国土空间开发保护格局
  5. 规划用途分区
-

## 4.1 优化现代农业空间格局

聚焦连片提质，优化农旅融合，形成“两带两区一核多点”的现代化农业空间格局

<b>两带</b>	<b>两区</b>	<b>一核</b>	<b>多点</b>
林业发展带、农业发展带	北部林业生产区、南部粮食生产区	农牧产业综合服务区	各村庄，利用自身产业发展现状和需求，形成“一村一品”特色村庄。

## 4.2 筑牢生态安全空间格局

识别重要生态空间、锚固生态整体格局、建立自然保护地体系，构建“一屏一水”的生态安全格局。

<b>一屏</b>	<b>一水</b>
西北部林地生态屏障	库堤河生态廊道

## 4.3 构建产镇融合空间格局

坚持集中集聚集约发展原则，优化城镇空间布局和资源要素配置，引导产业集聚，促进国土空间集聚开发与均衡发展，打造以人为核心的新型城镇化格局，塑造多元宜居的城乡空间。形成“一心多点”的城乡建设空间。

<b>产业发展</b>	<b>配套服务</b>
盘活存量空间，整治低效工业用地，推动小微产业园区建设，打造结构合理、链条完整的竹制品产业集群。	完善镇区居住及配套服务，包含产业配套服务及生活配套服务等内容。

# 4.4 国土空间开发保护格局

构建“一廊两区两轴一心多点”的国土空间开发保护格局

## 一廊两区

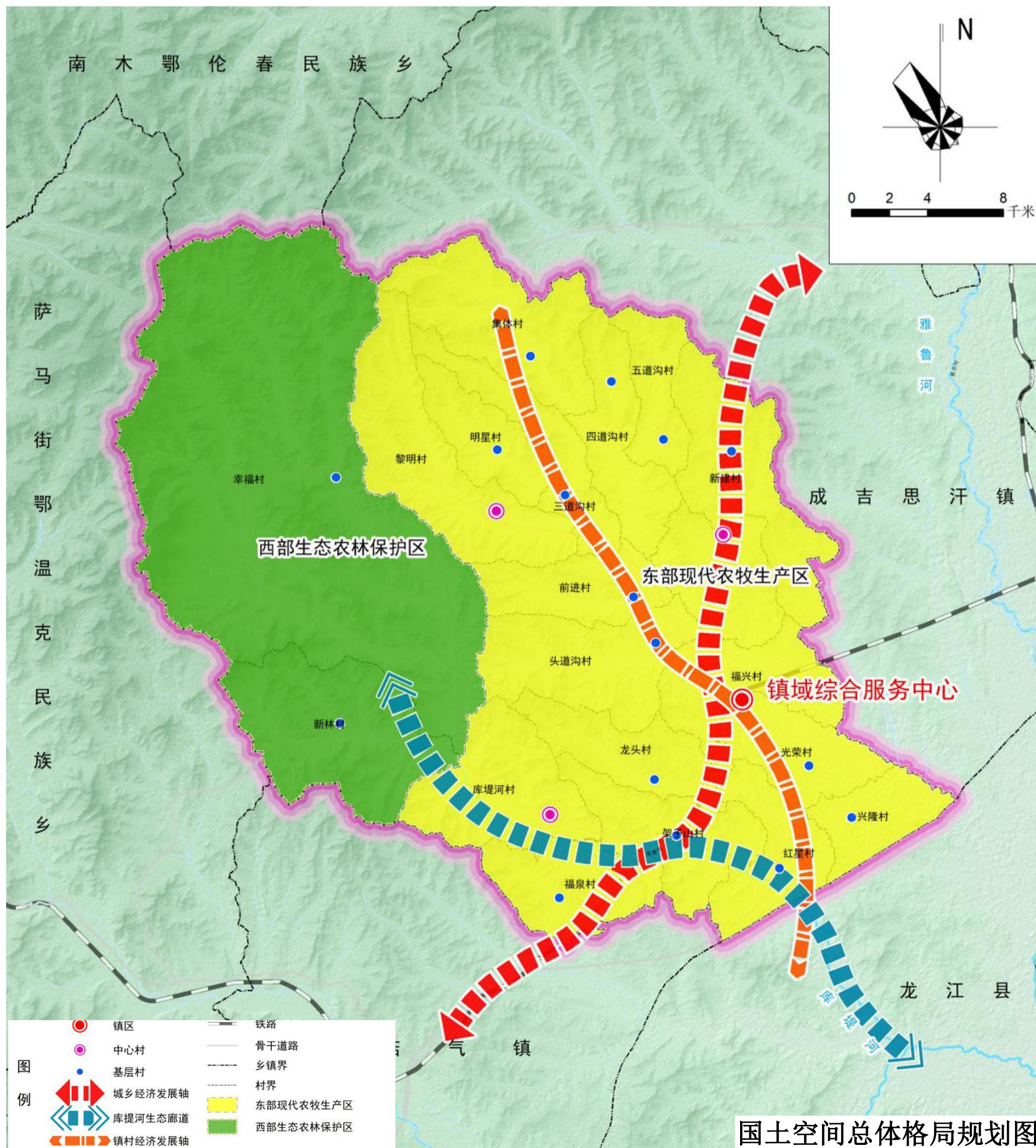
库提河生态廊道、西部生态农林保护区和东部现代农牧业生产区

## 两轴

G111城乡经济发展轴、镇村经济发展轴

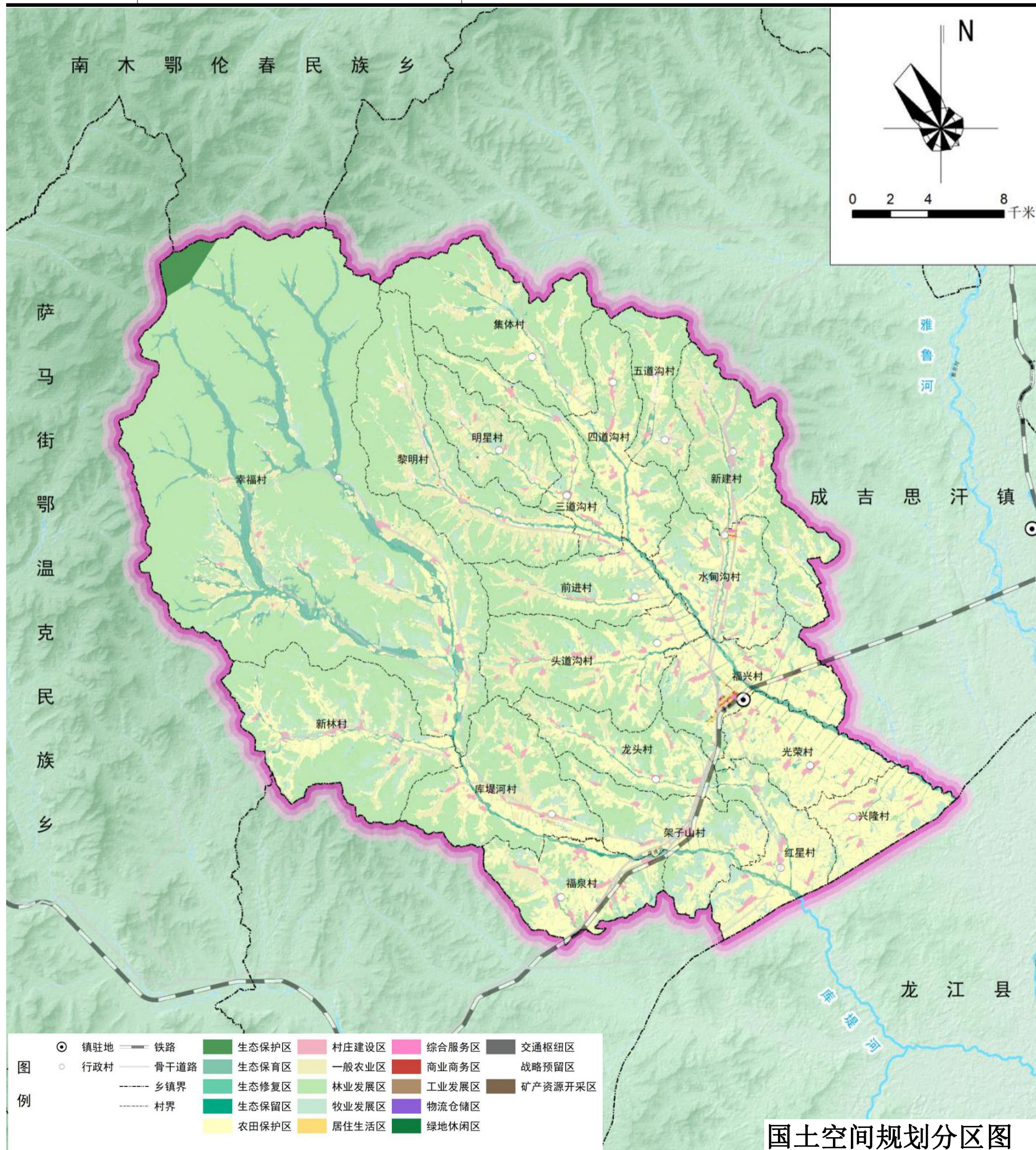
## 一心多点

镇区综合服务中心  
实施乡村振兴的重要节点



# 4.5 规划用途分区

一级分区	二级分区	分区说明
生态保护区	陆域保护红线区	具有特殊重要生态功能或生态敏感脆弱、必须强制性严格保护的陆地自然区域
生态控制区	陆域生态控制区	生态保护红线外，陆域部分需要予以保留原貌、强化生态保育和生态建设、限制开发建设的陆地自然区域。
农田保护区	永久基本农田一般区	为保障国家粮食安全，按照一定时期人口和经济社会发展对农产品的需求，依法确定不得擅自占用或改变用途、实施特殊保护的耕地集中区域。
城镇发展区	居住生活区、商业商务区、工业发展区、城镇弹性发展区	城镇开发边界围合的范围，是城镇集中开发建设并可满足城镇生产、生活需要的区域。
乡村发展区	村庄建设区、一般农业区、农田整备区、林业发展区	农田保护区外，为满足农林牧渔等农业发展、农民集中生活和生产配套为主的区域以及农田整备区。
其他保护利用区	区域基础设施集中建设区、特殊用地集中区	指其他上述分区未列明的其他保护利用区域。



# 05

## 制定产业 发展路径

- 
1. 共谋产业定位
  2. 重塑产业体系
  3. 优化产业布局
-

## 5.1 共谋产业定位

以“农文旅一体化发展”为抓手，以全域旅游、现代农业和创新服务业为发展方向，积极推进工业转型升级，提高企业技术水平和产品质量，打造三产融合的产业区。

一产夯基，二产转型，三产提优，形成一二三产并驾齐驱的发展体系。

**依据上位规划定位，中和镇以农畜产品精深加工为主导产业。**

## 5.2 重塑产业体系

### 构建“1+2+3”产业体系

“1”——以农业生产为核心；

“2”——以畜牧养殖业及农畜产品加工业为基础；

“3”——林产业、文化产业及旅游产业为特色。

### 1、第一产业

积极发展现代农业，巩固农业的基础地位，以提高农业生产有效供给，农业经济效益和农民增收为中心，促进农业产业化。在镇域范围内主要推动农业“三大产业区”的建设。北部主要建设林下资源产业，中部片主要建绿色现代农业产业区，南部主要依据库堤河、杜鹃花和手拍粉非遗文化等打造具有乡村特色的旅游产业。

### 2、第二产业

一是依托现有农产品加工企业，通过产业结构调整和技术革新，全力提升产业水平和达产能力，并努力发展大豆、玉米、马铃薯等农产品加工业，实现农产品产业化经营，力争使中和镇发展成为自治区优质农产品的主要供应基地之一。

### 3、第三产业

第三产业具有劳动密集型特征且最具吸纳劳动力潜能，切实制定各种政策，鼓励多层次、多渠道、多形式兴办第三产业。充分利用中和镇区位交通与资源优势，以旅游业带动第三产业的发展，积极培育商业服务、文化娱乐、休闲旅游等，增强中和镇的服务功能。



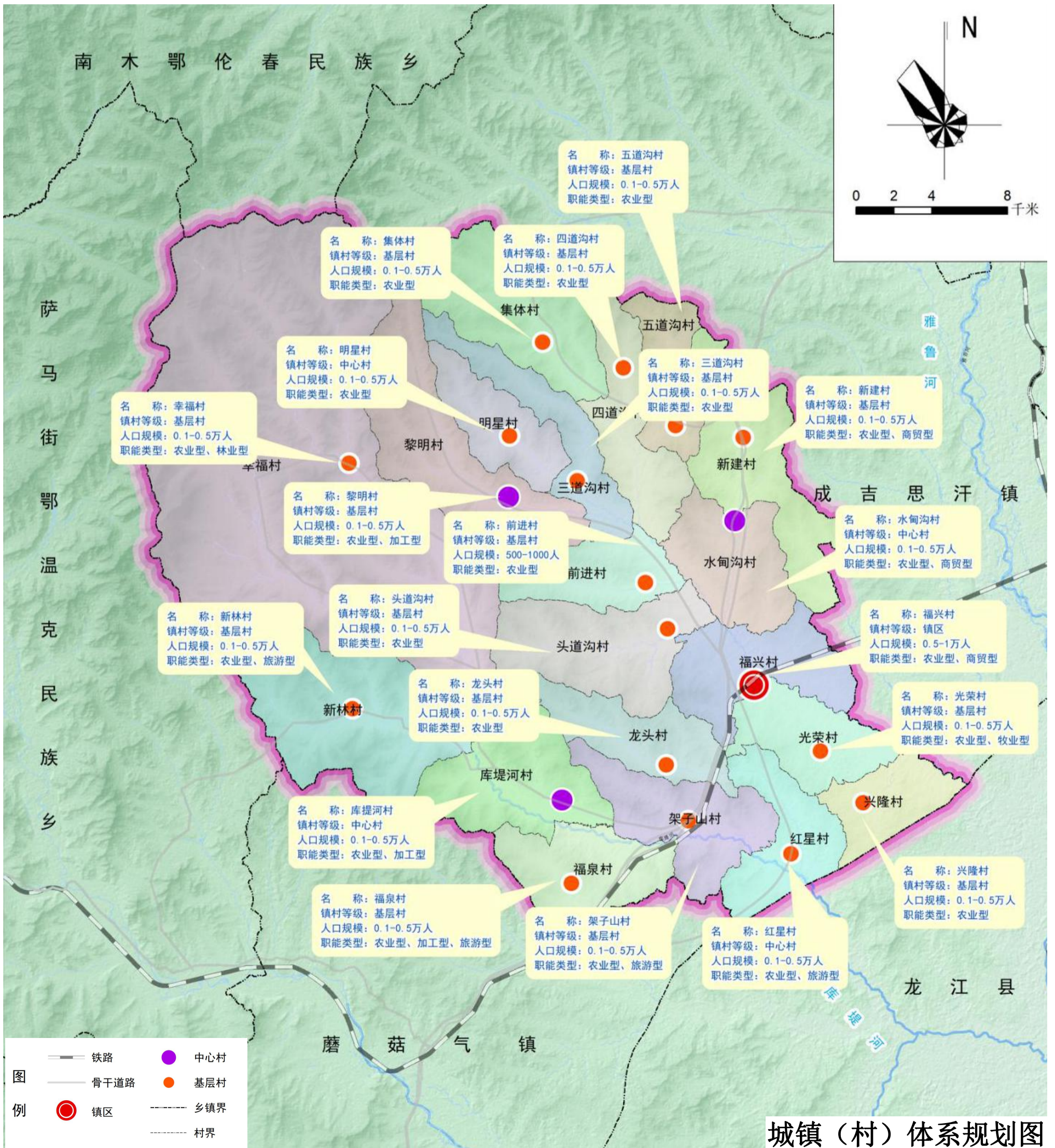
# 06

## 发展体系 统筹镇村

- 
1. 强化镇村体系结构
  2. 引导村庄分类发展
-

# 6.1 强化镇村体系结构

镇区	中心村	一般村
福兴村	库堤河村、黎明村、水甸沟村	福泉村、光荣村、红星村、集体村、架子山村、龙头村、明星村、前进村、三道沟村、四道沟村、头道沟村、五道沟村、新建村、新林村、兴隆村、幸福村



## 6.2 引导村庄分类发展

### 1个城郊融合类

承接城镇外溢功能，居住建筑已经或即将呈现城市聚落形态，村庄能够共享使用城镇基础设施，具备向城镇地区转型的潜力条件。综合考虑工业化、城镇化和村庄自身发展需要，加快城乡产业融合发展、基础设施互联互通、公共服务共建共享，逐步强化服务城市发展、承接城市功能外溢的作用。

### 18个集聚提升类

按照“一村一特色”的思路，发展乡村美丽经济，支持美丽宜居示范村、淘宝村、民宿精品村、农民艺术村、创客村等专业特色村发展形成示范带动。以基础设施建设、公共服务设施配套、村庄环境整治、特色风貌塑造等为重点，有序推进村庄改造提升，打造看得见山、望得见水、记得住乡愁的美丽村庄。

### 1个特色保护类

合理利用村庄特色资源，发展壮大特色产业、保护历史文化遗产、协调与自然山水之间的融合关系。在加强村庄环境整治的基础上，通过自然景观风貌、点缀式的景观塑造手段展示村庄历史文化、产业文化等特色内涵。

# 07

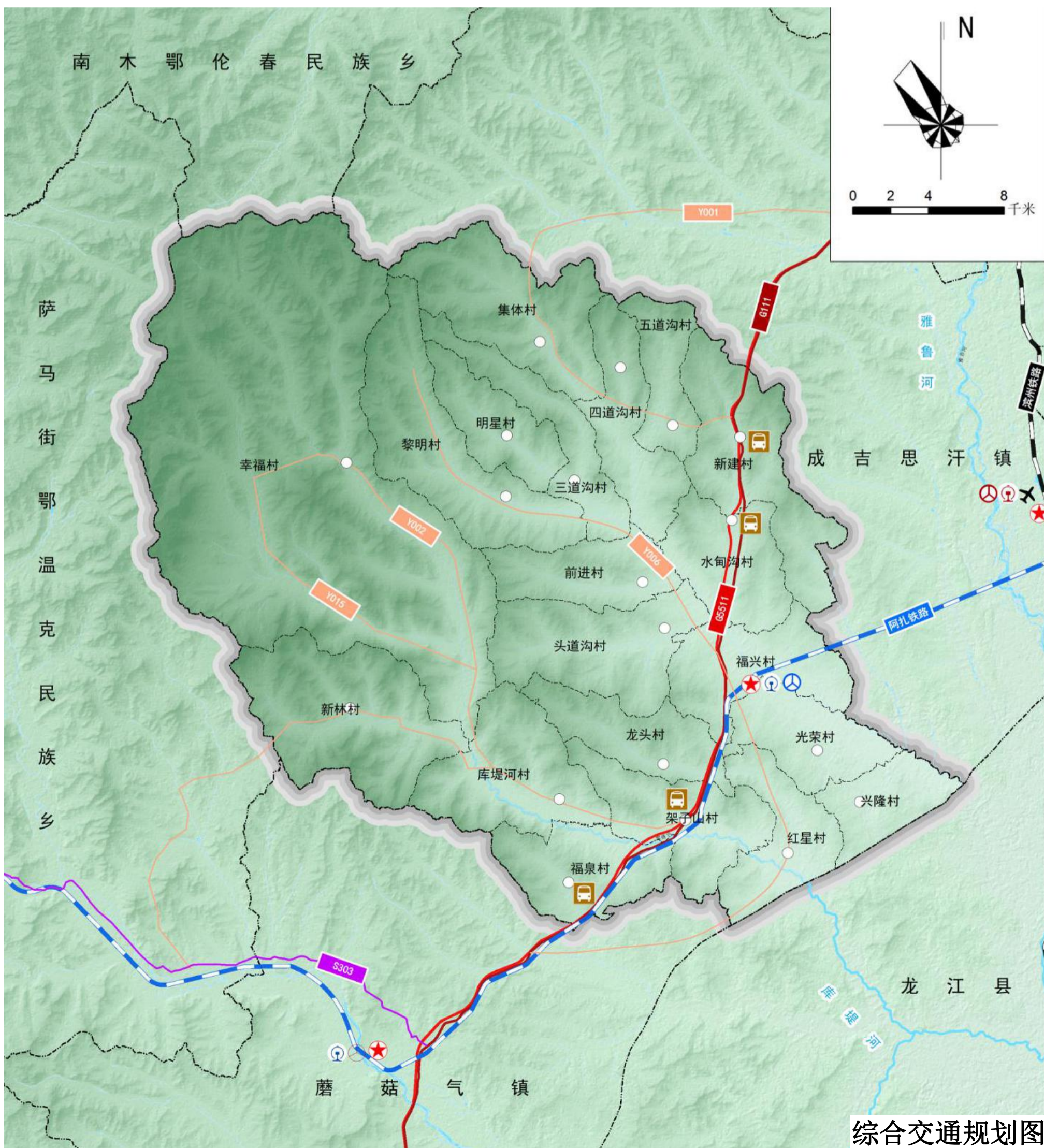
## 建设多元 配套设施

- 
- 7.1 便捷高效的综合交通体系
  - 7.2 普惠共享的公共服务体系
  - 7.3 绿色安全的市政设施体系
  - 7.4 安全韧性的防灾减灾体系
-

# 7.1 便捷高效的综合交通体系

## ► 多元便捷的镇域交通

- 落实区域重大交通设施和干线公路布局，加强区域性道路建设，积极融入区域发展，提升区域内交通安全水平。
- 新建铁路：扎兰屯——阿尔山铁路；
- 新建客货场站：规划设置长途汽车客运站1个，客运停靠点4个，；新建扎阿铁路中和站。



## 7.2 普惠共享的公共服务体系

### ➤ 构建城镇生活圈体系

根据《镇规划标准》（GB 50188-2007）配置要求，中和镇内乡镇级设施较为齐全，公共服务设施规划以“镇级、社区（村）级”两级体系进行配置。

**镇级服务中心：**完善补齐镇级公共服务设施，形成“综合性服务中心+产业园专业化服务中心”的复合公共中心。

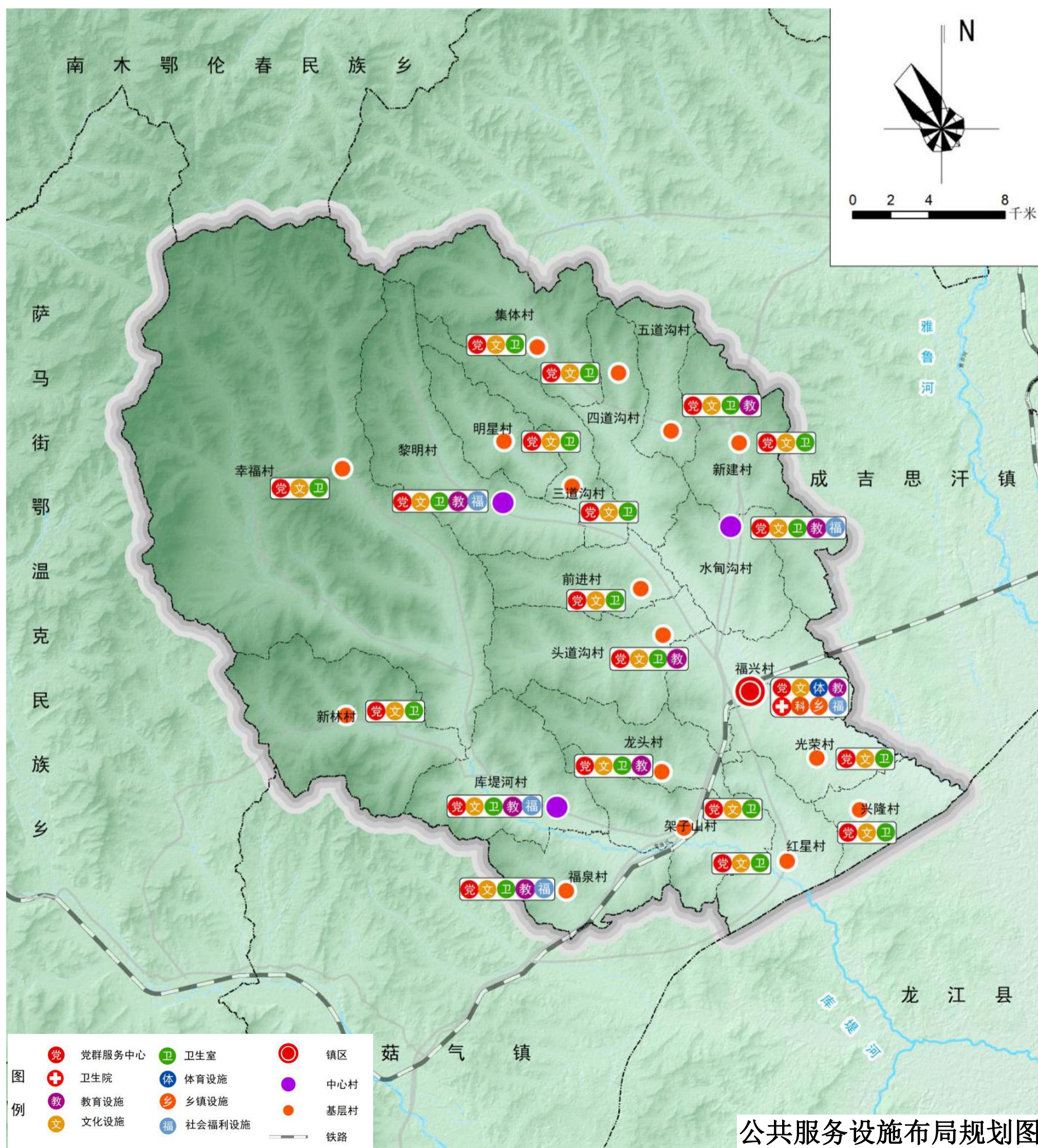
**社区（村）级服务中心：**提升乡村公共服务设施能力，建成高标准、均等化、全覆盖的公共服务网络。

项目类别	序号	配套标准（必需）	建设状态	设施名称
公共教育	1	小学	已建设	中和镇中心小学
	2	幼儿园	已建设	中和镇幼儿园
医疗卫生	3	乡镇卫生院	已建设	中和镇卫生院
文化体育	4	乡镇综合文化站	规划	文体活动中心
	5	文化广场	规划	活动广场
	6	多功能运动场	规划	中和镇体育馆
治理与服务	7	乡镇党群服务中心	已建设	中和镇人民政府
	8	区域性居家养老服务中心	规划	镇敬老院
行政管理	9	派出所	已建设	镇派出所
	10	司法所	已建设	镇司法所
商业服务	11	乡镇商贸服务中心	规划	镇商业中心
	12	乡镇农贸市场	已建设	中和镇农贸市场
	13	集贸市场	已建设	中和镇农贸市场
	14	邮政所	已建设	镇邮政所
公园绿地	15	乡镇公园	规划	规划新增站前公园、游园及广场

## 7.2 普惠共享的公共服务体系

### ► 构建乡村生活圈体系

依据《城市居住区规划设计标准》按照步行十五分钟可达的空间范围，以镇区为中心，构建1个15分钟社区生活圈，统筹布局中小学、幼儿园、卫生服务中心、养老院、文化活动中心、公交车站等设施，配置内容丰富、规模适宜的各类服务要素，建立均等化公共服务设施布局。



## 7.3 绿色安全的市政设施体系



### 给水工程

- 形成给水规划城乡一体化，完善联网供水体系。
- 完善给水管网布局，全面提升水厂、输水、配水环节安全保障水平。



### 排水工程

- 实施雨污分流排水体制，城镇污水处理率稳步提升。
- 结合地形地势合理布置管道，推进水环境综合治理。



### 电力工程

- 构建安全可靠绿色高效的区域电网，增强片区内供电能力，均衡片区供电配置。实现片区电网互连，电容互补。



### 燃气工程

- 打造多元互补的燃气输配系统。
- 结合道路规划安排环状燃气管道，保证供气的安全性。



### 信息工程

- 通信线路结合道路建设沿道路布置，以埋地管道形式连接成环。
- 各通信运营商和有线电视运营商及其余通信网线路统一建设。



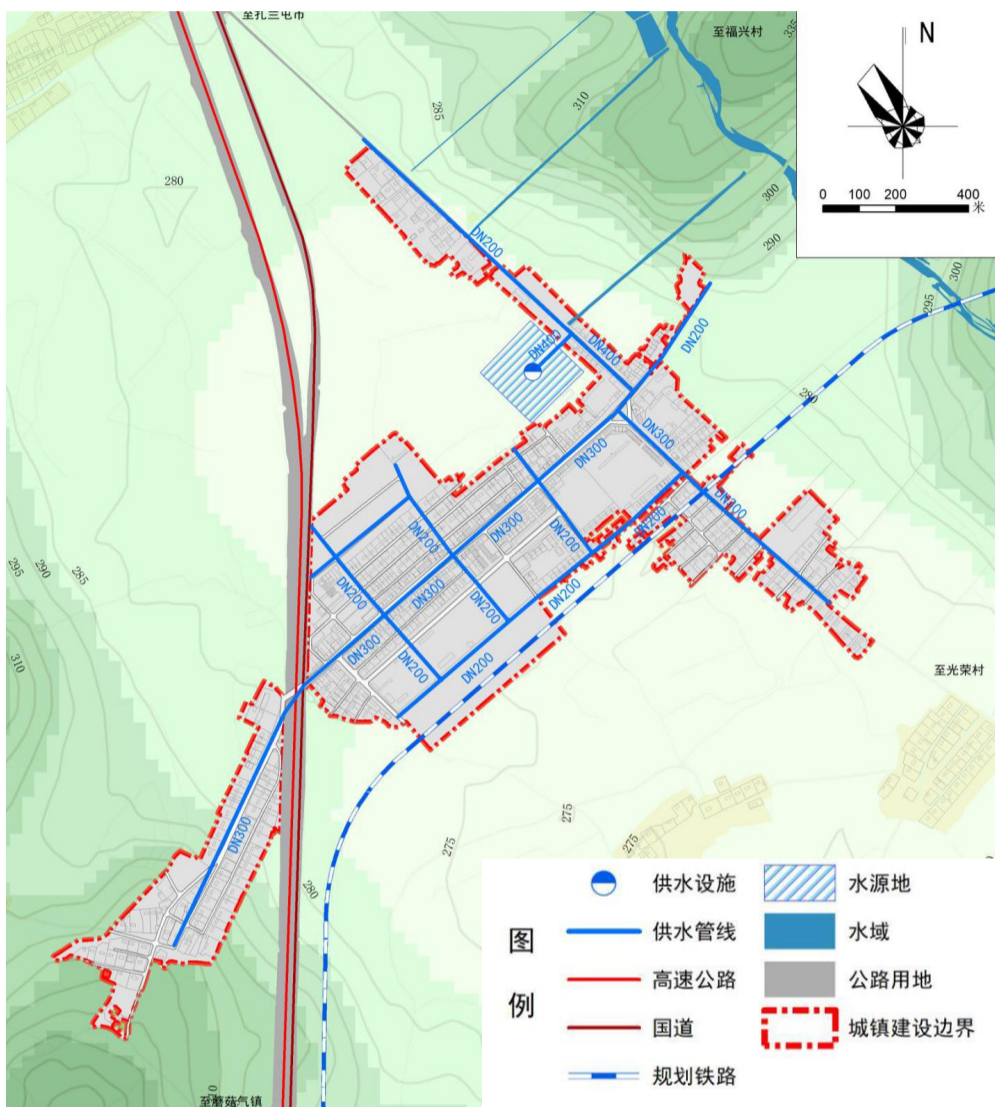
### 环卫工程

- 完善“固废分类、高效循环”的环卫收运系统。
- 改造升级现有垃圾中转站，结合村庄发展新增无害化厕所。

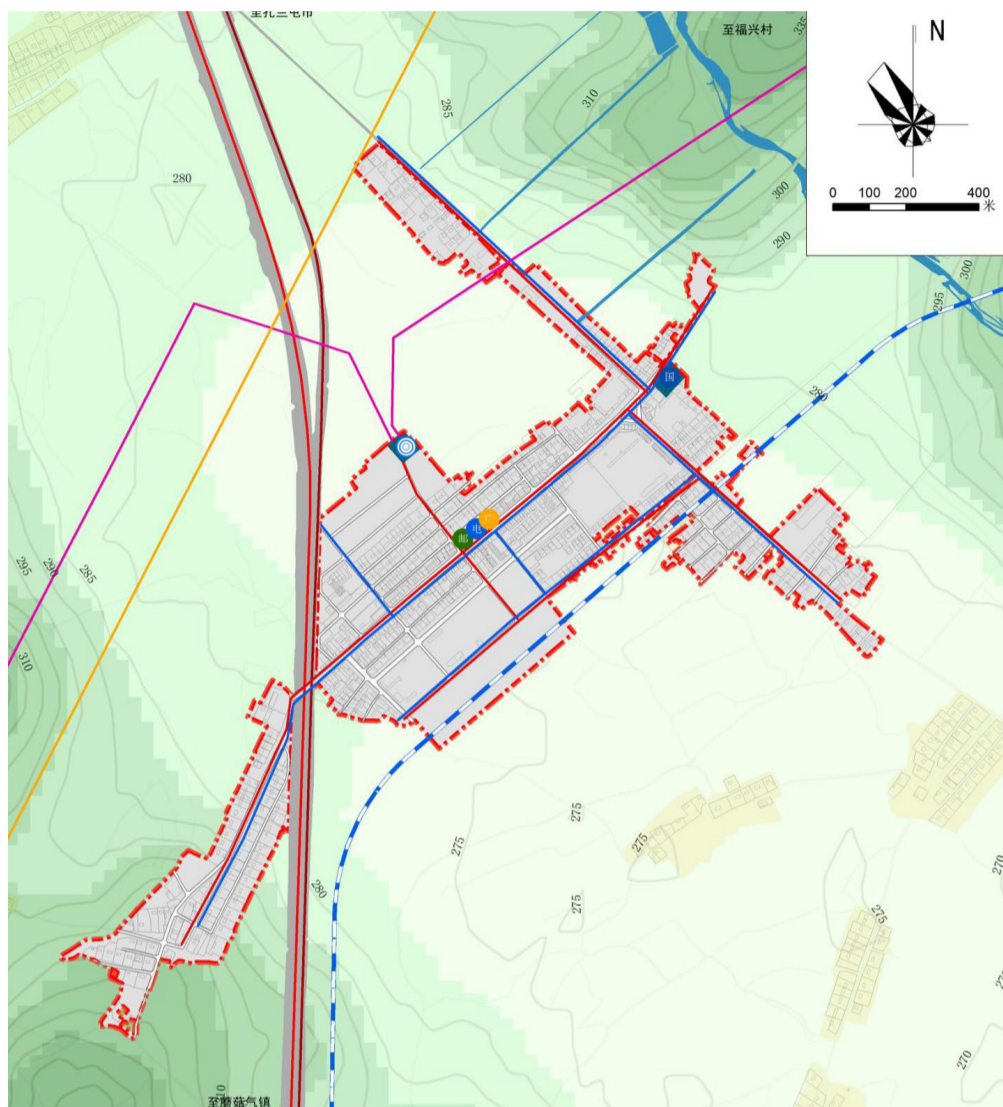
# 7.3 绿色安全的市政设施体系



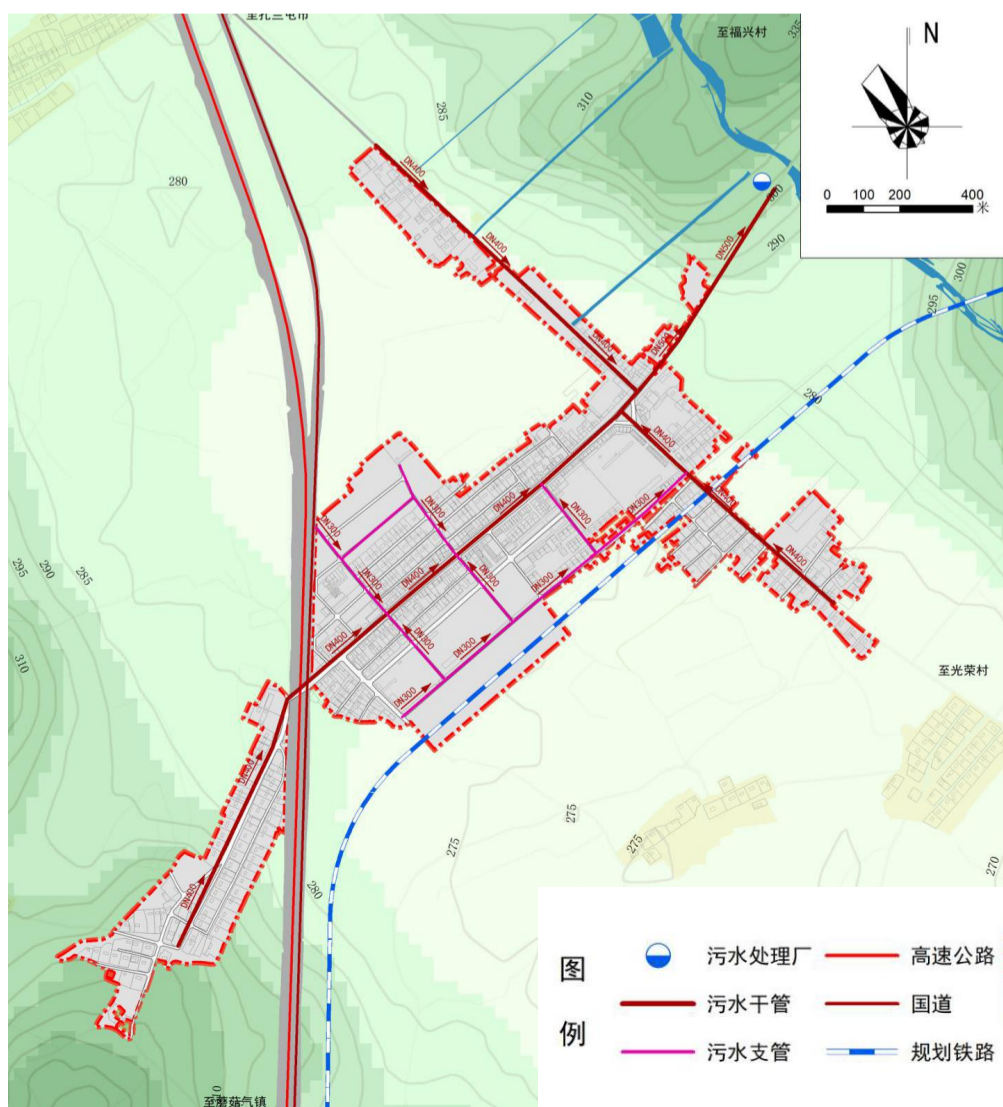
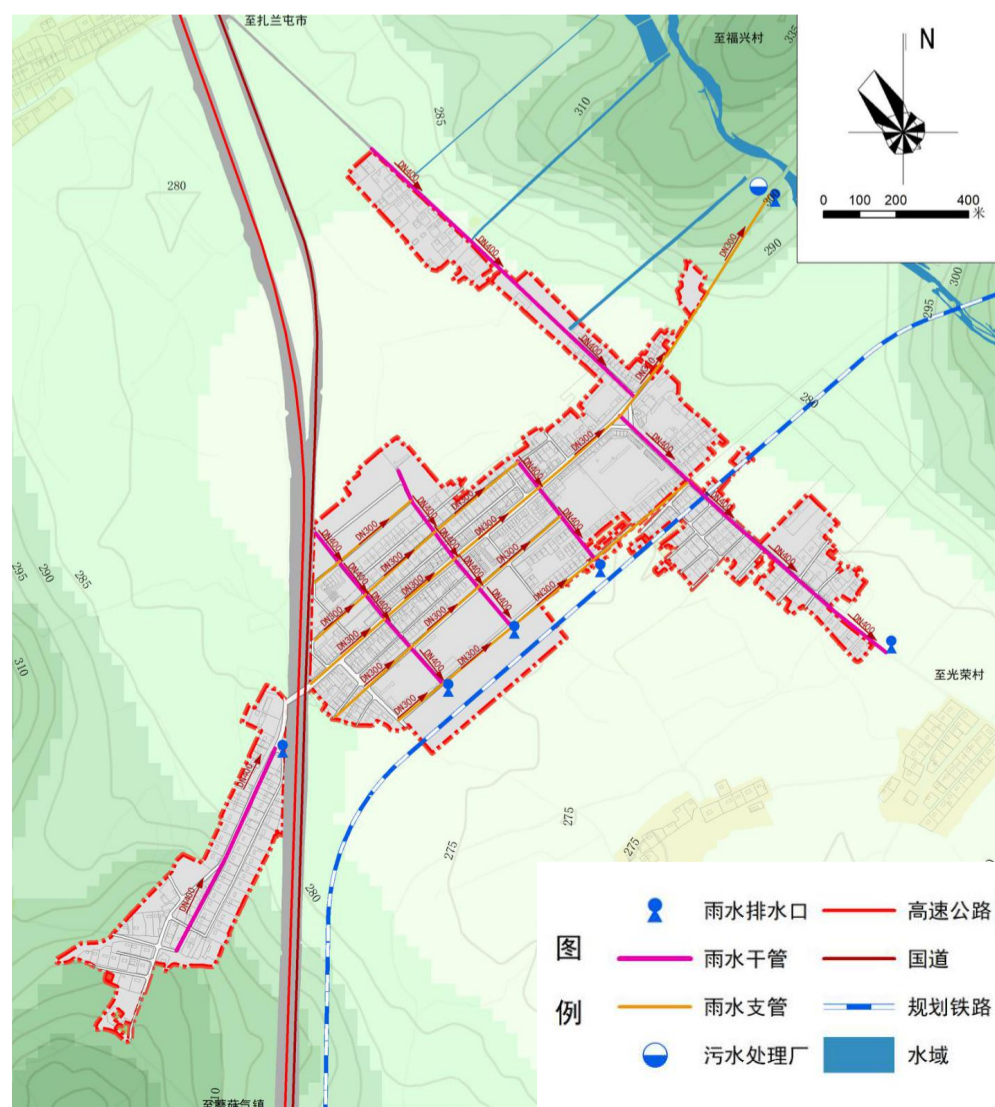
## 给水工程



## 电力、通信工程



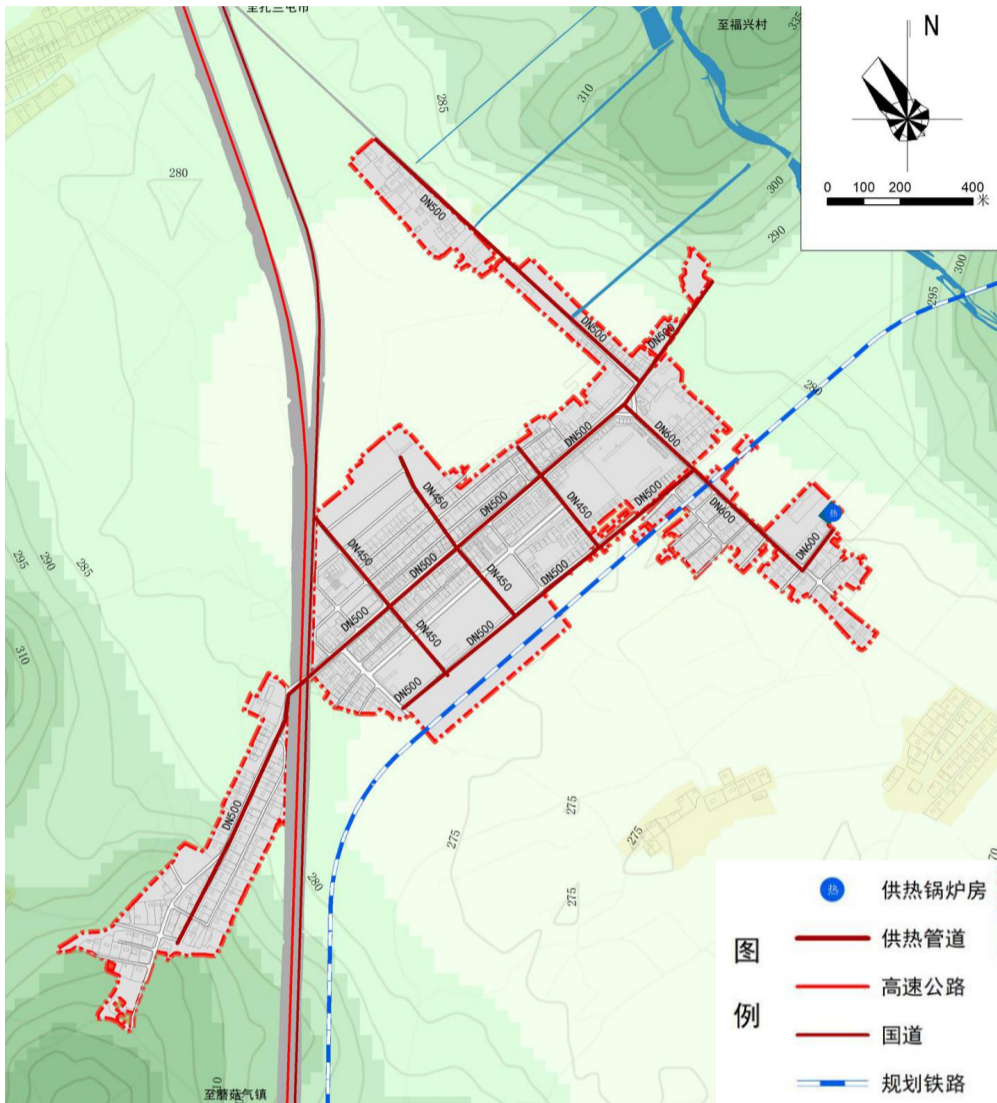
## 排水工程



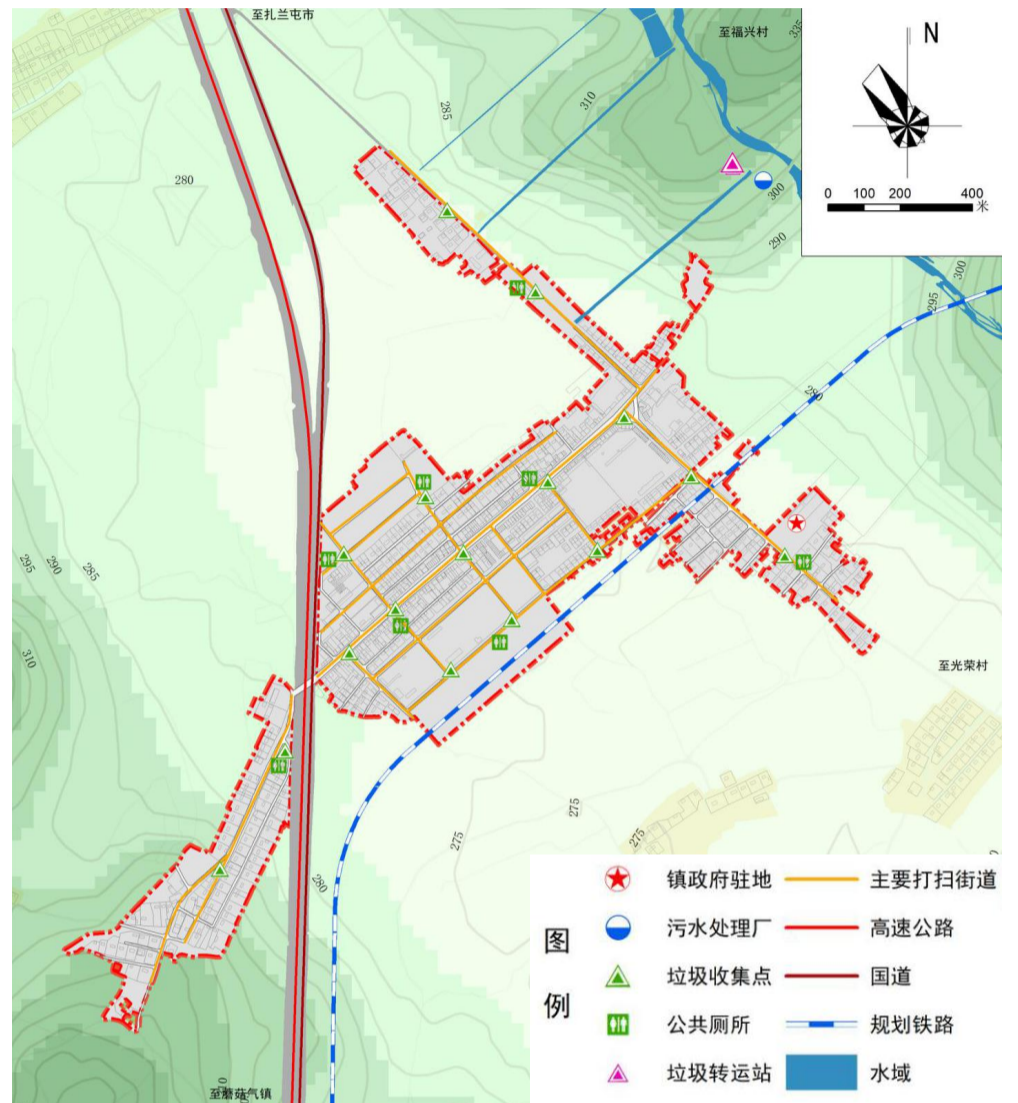
# 7.3 绿色安全的市政设施体系



## 供热工程



## 环卫工程



## 7.4 安全韧性的防灾减灾体系



### 控制地质灾害威胁

有效控制中小型地质灾害威胁，基本消除已查明的大型、特大型地质灾害威胁。



### 提升气象灾害预警

建立立体气象监测网络，全面提升气象灾害综合防御能力



### 提高防洪抗旱能力

优化水资源的保护和利用，构建安全可靠，调度高效的防洪抗旱减灾管控体系。



### 健全消防体系规划

建设“城镇-乡村”二级消防网络体系，配置相应消防设施。



### 强化抗震体系建设

强化地震预警，灾害预防和救援三大体系建设，抗震能力达到地区领先水平。



### 完善应急体系保障

建设以综合应急救援，专业应急救援的队伍体系，建成市区两级保障体系。



# 08

## 推进土地 综合整治

- 
1. 农业空间综合整治与修复
  2. 生态空间综合整治与修复
-

# 8.1 农业空间综合整治与修复



高标准农田

根据永久基本农田集中连片整治的总体要求，巩固高产田，重点改造中低产田。

耕地功能恢复



根据外业可实施性调查和规划合理性分析，优先选择即可恢复图斑进行耕地恢复，采取工程措施对工程恢复图斑进行耕地恢复。

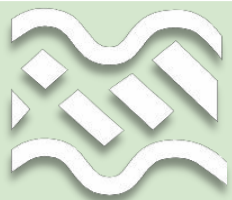


耕地垦造

科学测算补充耕地潜力，有序引导非农建设用地、其他农用地等整治为耕地。



## 8.2 生态空间综合整治与修复



### 森林保护于湿地修复

- 提高森林覆盖率
- 重点开展湿地生物多样性保护修复
- 建设生态工程



### 河湖生态保护与修复

- 水生态修复
- 落实河湖长制
- 河流治理



### 加强黑土地保护利用

- 加强培育
- 小流域水土流失综合治理
- 精准施肥作业



### 加强生物多样性保护

- 划定生物多样性保护优先区域
- 加强野生动物疫源疫病监测
- 加大增殖放流力度

# 09

## 完善传导 实施机制

- 
1. 加强规划实施传导
  2. 布局近期行动计划
  3. 建立四大保障措施
-

# 9.1 加强规划实施传导

区级国土空间分区规划

上级规划传导内容的落实

乡镇级国土空间总体规划

本次规划向下传导

约束性指标  
主导功能  
重要控制线  
重大设施

单元详细规划

## 9.2 布局近期行动计划

### 水利修复整治工程

侵蚀沟治理工程、河道治理工程及边沟建设...

### 产业发展建设工程

农业科技示范园建设、农畜产品加工项目...

### 能源建设工程

风能发电工程及输变电线路建设项目...

### 基础设施与市政设施提标升级工程

绿色出行与城乡畅通工程、基本公共服务均等提质工程、基础设施建设工程...

## 9.3 建立四大保障措施

### 财税政策：01

健全发展投融资和利益分配机制

制定建设用地节余指标收益分配管理办法，明确整理建设指标留镇比例、结余指标交易收益与项目所在镇村的利益分配等要求。

### 产业准入：02

建立农业绿色发展高质量发展制度

加强耕地保护，保障耕地占补平衡。建立农业绿色循环低碳生产制度，推广农牧结合、种养结合的循环经济运行模式等；

### 考核评估：03

完善规划实施考核评估机制

完善规划实施动态监测、评估、预警和考核机制，将规划实施纳入自然资源执法督查内容，实行规划实施考核结果与实施主体责任、绩效挂钩的考核机制。

### 奖惩机制：04

纳入绩效考核政策体系

纳入绩效考核指标体系，落实主体责任。按照“项目跟着规划走、资金跟着项目走”的原则，对已编制规划的村庄优先安排美丽乡村建设、农村基础设施建设和基本公共服务建设、全域土地综合整治增减挂钩等项目。