



扎兰屯市卧牛河镇国土空间规划 (2021-2035) 草案公示

扎兰屯市卧牛河镇人民政府
2024年6月



前 言

国土空间规划是国家空间发展的指南、可持续发展的空间蓝图，是各类开发保护建设活动的基本依据。《扎兰屯市卧牛河镇国土空间规划》（2021—2035年）是对上位规划要求的细化落实，是对卧牛河镇镇域国土空间保护、开发、利用、修复作出的综合部署和具体安排，是空间治理体系与治理能力现代化的有效手段，是编制详细规划和村规划的基本依据。根据《内蒙古自然资源厅2022年工作要点》（内自然资发〔2022〕35号）文件要求，认真抓好落实优化国土空间开发保护格局，构建高质量发展的国土空间支持体系，完成乡镇国土空间规划编制。



目 录

CONTENTS

- 01 规划总则
- 02 规划定位与目标
- 03 总体格局与结构
- 04 镇村统筹发展
- 05 中心镇区规划
- 06 综合支撑体系
- 07 国土综合整治和生态修复
- 08 自然资源保护与利用
- 09 规划传导与实施



01

规划总则

02

规划定位与目标

2.1 总体定位与目标

国家级农业产业强镇示范区

农业主导产业发展突出，乡村产业特色鲜明，产业融合、产村融合、城乡融合发展的宜业宜居农业产业强镇。

国家级冰雪赛事承办地

重点培育和发展生态高值农业、文体旅游、度假康养产业、“药材花海”产业和特色山货产业，建设成为国家级农民文化特色小镇和冰雪赛事承办地。

中国民间文化艺术之乡

充分发挥民间文化艺术名人、名师的带动作用，筹建集剪纸、工绘画创作、展览、销售于一体的文化馆，打造文化产业新亮点的中国民间文化艺术之乡。

扎兰屯市农旅融合产业区

以农民书画艺术文化为底蕴，以“文化+旅游”为提升，打造扎兰屯市的农旅结合产业区。

扎兰屯市乡村振兴示范镇

打造成以“产业振兴+生态振兴+文化振兴+人才振兴+组织振兴”的乡村振兴示范镇。

扎兰屯市商贸物流集散地

打造成扎兰屯市重要的交通枢纽和农副产品集散地。依托蒙东马铃薯交易市场、加快发展商贸物流业。

2.2 城镇性质

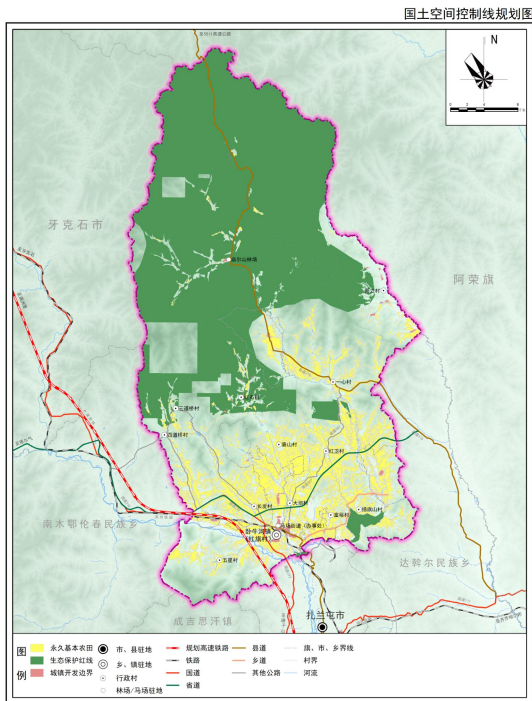
以良好的区位交通优势为支撑，创新“文化+生态”模式，引领多元文化融合发展，通过创意驱动创新、创新带动创业，探索三创驱动的发展新路径，以发展农畜产品精深加工、林下经济和生态旅游为主要产业，**打造扎兰屯市农业生产综合型城镇。**



03

总体格局与结构

3.1 落实三条控制线



落实耕地和永久基本农田保护红线

耕地保护目标和永久基本农田保护线依法落实后，任何单位和个人不得擅自占用或改变用途。

落实生态保护红线

生态保护红线作为国土空间规划中的重要管控边界，是保障和维护国家生态安全的底线和生命线，一经落实，必须严格保护和监管。

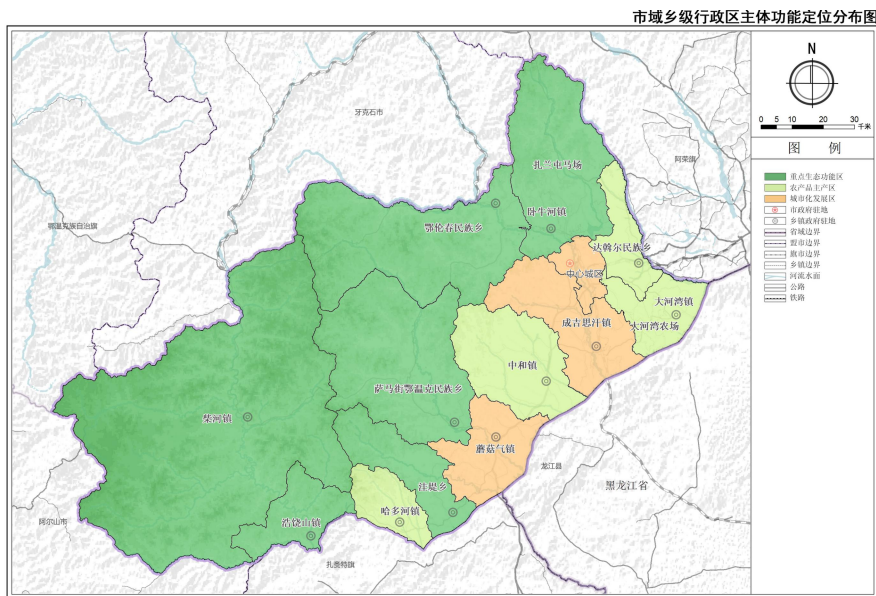
落实城镇开发边界

合理划定城镇开发边界，管控建设用地总量，引导形成集约紧凑的城镇空间格局。

3.2 落实主体功能区

卧牛河镇：重点生态功能区

重点生态功能区。是保障国家、自治区及扎兰屯市生态安全、维护生态系统服务功能的地区。



3.3 国土空间保护开发格局

构建“二水两区，一心多点”的国土空间总体格局。

◆二水：指雅鲁河、卧牛河水系。

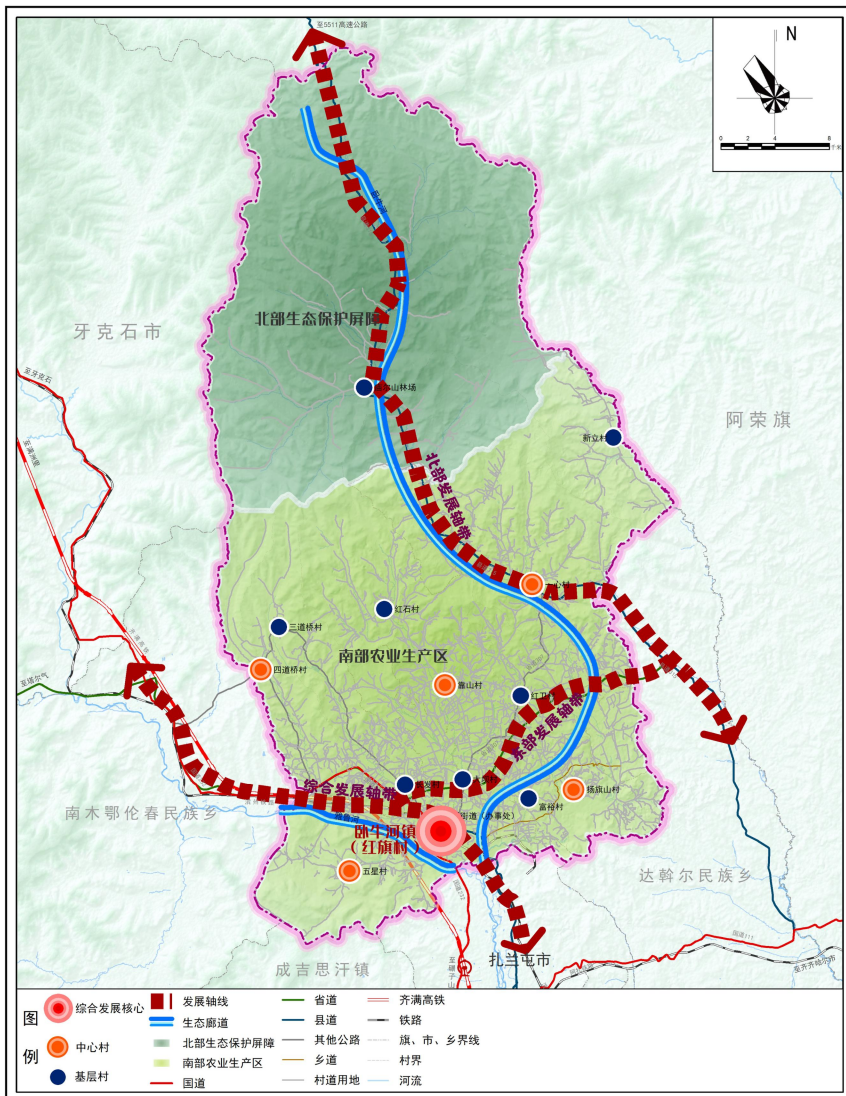
◆两区：北部生态保护屏障和南部农业产区。

北部生态保护屏障是卧牛河镇重要的大兴安岭水源涵养和生物多样性维护生态屏障。

南部农业产区以旅游业、特色种养业、商贸流通业、文化产业相融合的农业产区。

◆一心：一个集聚发展核心——卧牛河镇镇区。

◆多点：指镇域内分布的各村。



3.4 国土空间规划分区与管控

落实县级规划分区，结合实际补充二级规划分区，制定用途管制措施。将卧牛河镇镇域划分生态保护区、生态控制区、农田保护区、乡村发展区、城镇发展区、矿产能源发展区六个一级用途分区，11个二级用途分区。

生态保护区：生态保护红线内自然保护地核心保护区外，禁止开发性、生产性建设活动，在符合法律法规的前提下，仅允许部分对生态功能不造成破坏的有限人为活动。

生态控制区：原则上应予以保留原貌、强化生态保育和生态建设。

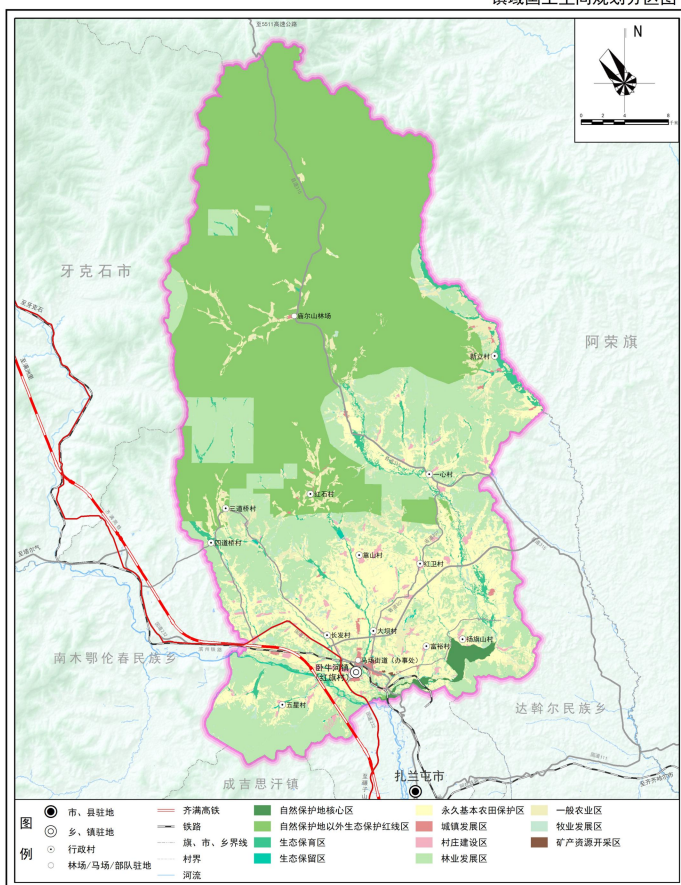
农田保护区：基本农田保护区经依法划定后，任何单位和个人不得改变或者占用。

乡村发展区：村庄建设区的准入应符合国土空间规划和其他相关规划，可开展农民集中生产生活和相关配套设施的建设。

城镇发展区：分区处原则上不得进行城镇集中建设，城镇发展区所有建设行为应按照详细规划进行精细化管理。

矿产能源发展区：开展矿山地质环境治理与矿区土地复垦，发展矿业领域循环经济。

镇域国土空间规划分区图





04

镇村统筹发展

4.1 镇村体系规划

构建 **镇区——中心村——基层村** 镇村体系等级结构。

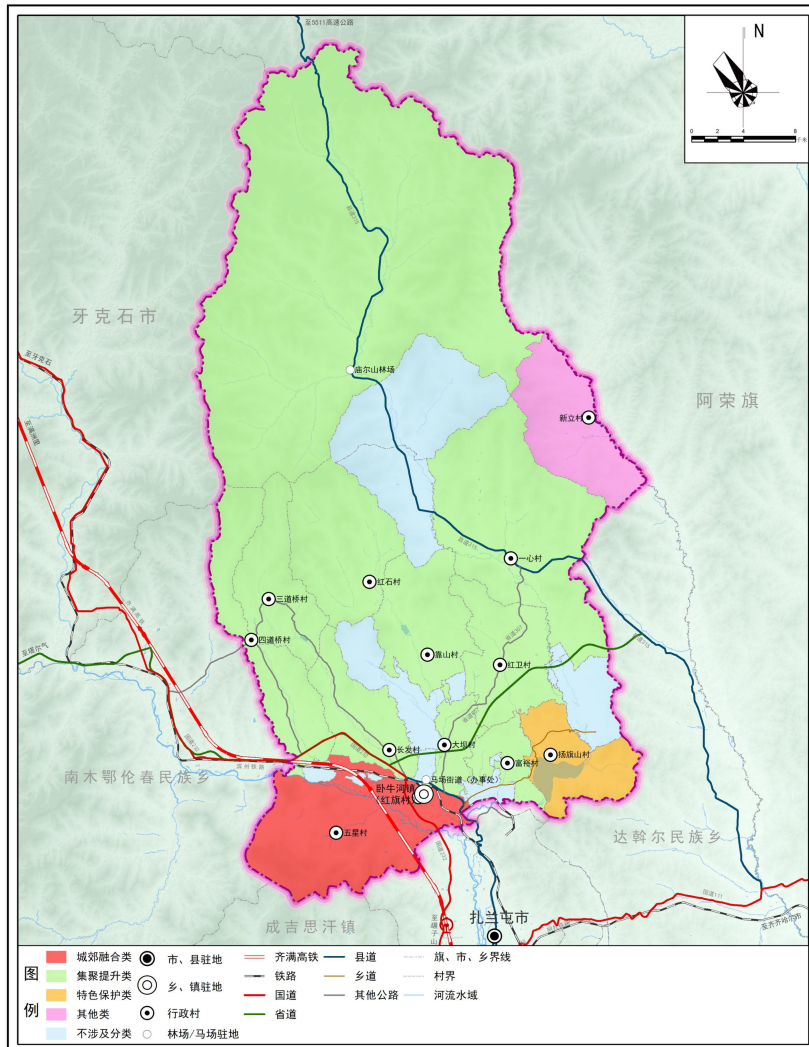
镇 区：卧牛河镇所在地

中心村：红旗村、五星村、扬旗山村、四道桥村、一心村、靠山村

基层村：长发村、三道桥村、大坝村、红石村、富裕村、红卫村、新立村

将卧牛河镇13个行政村和1个林场进行分类，其中特色保护类村庄1个、城郊融合类村庄2个集聚提升类村庄10个、其他类村庄1个。

村庄布点规划图



特色保护类：扬旗山村

城郊融合类：红旗村、五星村

集聚提升类：四道桥村、三道桥村、大坝村、红石村、一心村、庙尔山林场、富裕村、红卫村、长发村、庙尔山林场

其他类：新立村

4.2 产业发展布局

综合考虑卧牛河镇未来发展的影响因素，结合现状发展情况，规划形成**“一心、二轴、六区、多节点”**的产业格局。

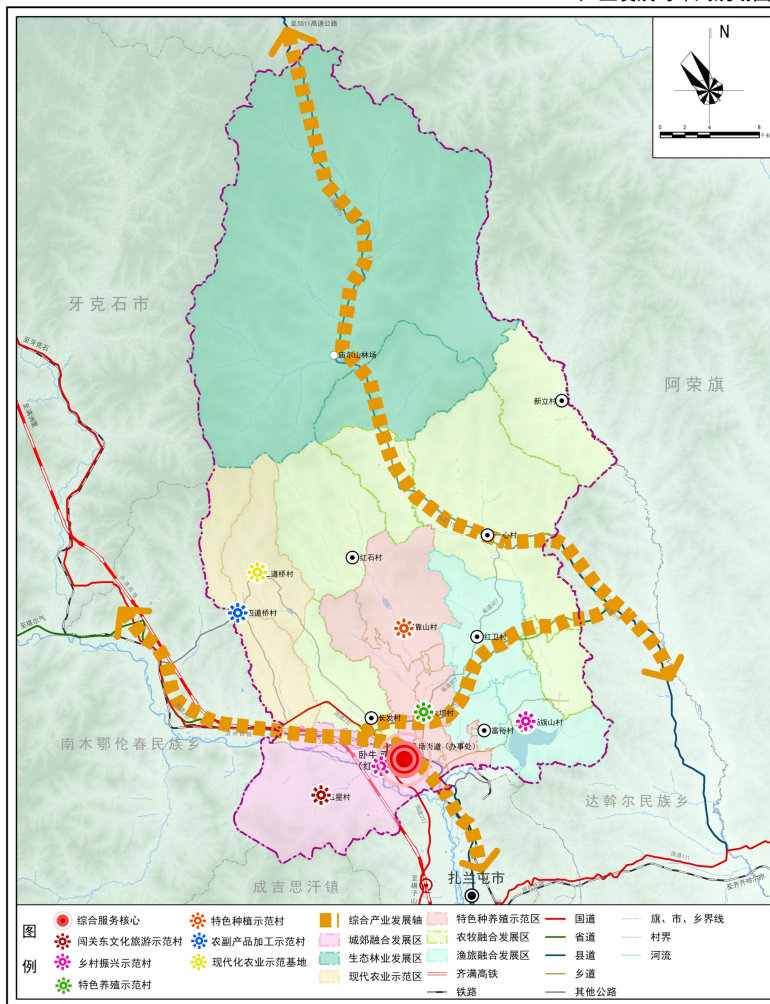
一心：规划将镇区建设成为综合服务核心。

二轴：国道232、省道307和县道315条两条道路成为镇村经济发展轴线。

六区：北部主要建成林旅融合发展区、中部渔旅融合产业区和特色种养示范区、南部城郊融合发展区、西部农牧融合发展区、东部现代农业发展区。

多节点：结合各村庄自身产业情况及未来发展重点，形成特色旅游产业节点、文化产业节点、特色种植养殖基地等多个节点。

产业发展与布局规划图



4.3历史文化保护与特色风貌塑造

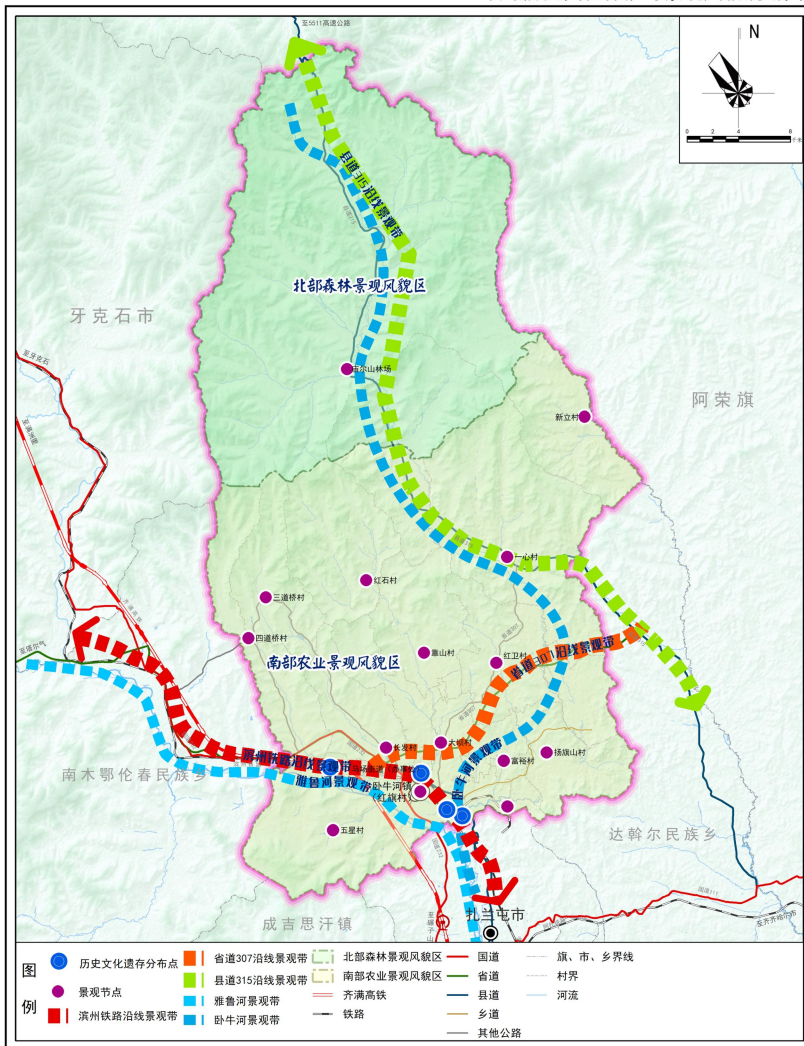
留住乡愁，望见山水——构建当地农民认同的镇域景观风貌。

生态田园，文化传承——构建山水融合、民俗等文化景观资源进行整体开发的田园韵味生活小镇。

卧牛河镇域景观风貌按其历史特征和自然特征将镇域划分为北部森林景观风貌区、南部农业景观风貌区、县道315沿线景观带、滨州铁路沿线景观带、雅鲁河自然景观带和卧牛河自然景观带。

规划卧牛河镇景观风貌结构为：“一心、三带、两廊、二区、多点”。

镇域历史文化保护与景观风貌规划图





05

中心镇区规划

5.1空间结构与规划分区

本次规划综合考虑镇区地形条件、交通、建设情况等，确定中心镇区发展方向**以南为主要发展方向**。

规划构建“**二心、二区、二轴、**”的空间结构

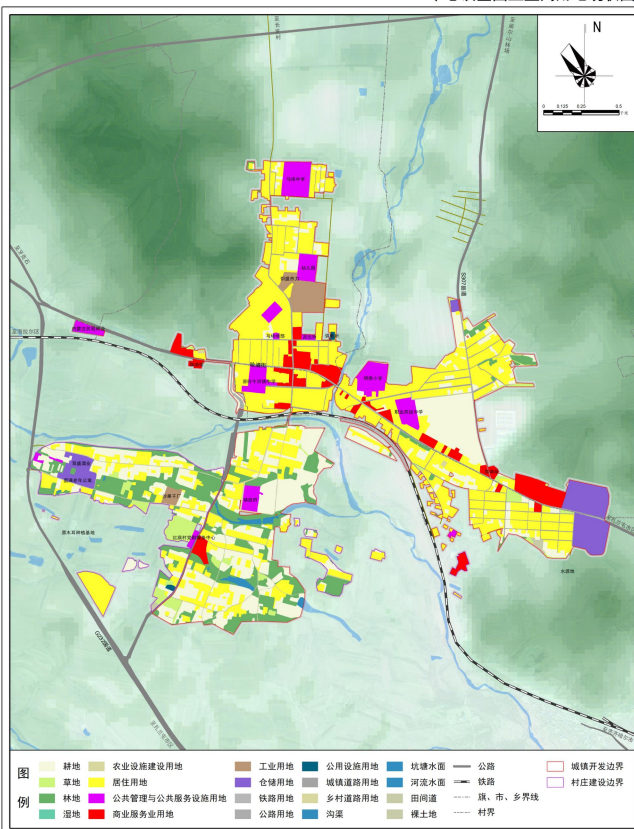
“二核”即**综合服务核心、商业服务中心**

“二区”**铁北城镇化发展区、铁南镇村融合发展区**

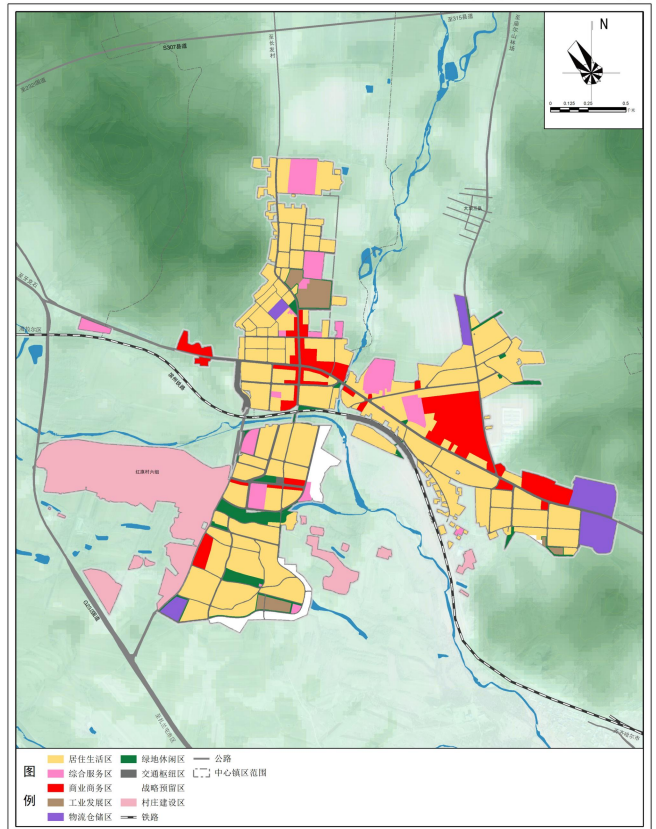
“二轴”即以镇区内两条主要街道为城镇的二条主要发展轴，是当地的主要发展轴线和重点打造的二条主要道路。这二条轴线推进城镇空间序列的逐步展开，紧密联系城镇各个功能片区。通过标志性的公共设施和街景绿化的布置，构筑城镇主要街景。

规划划分**居住生活区、综合服务区、商业商务区、工业发展区、物流仓储区、绿地休闲区、交通枢纽区、战略预留区**8类规划分区。

中心镇区国土空间用地现状图



中心镇区国土空间规划分区图

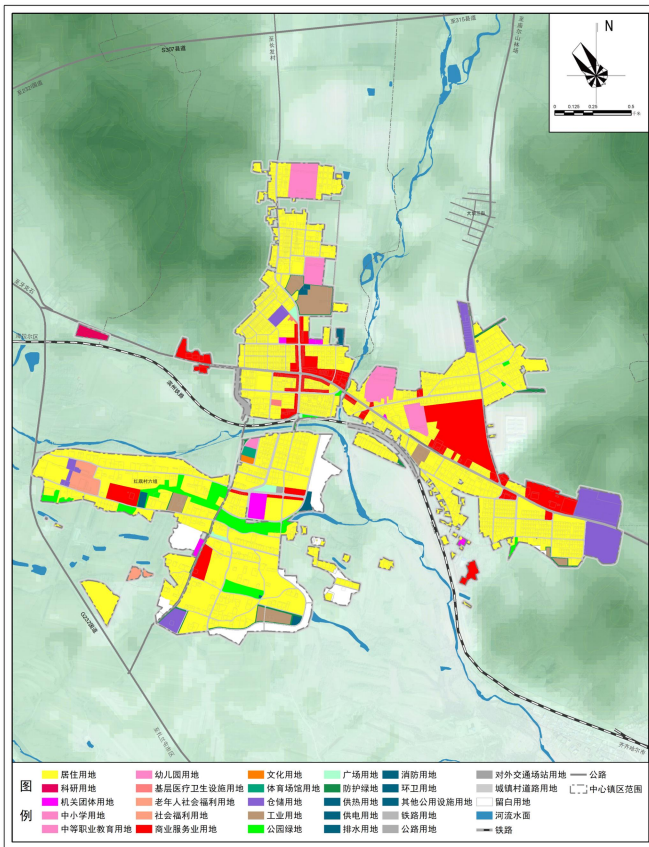


5.2用地布局优化

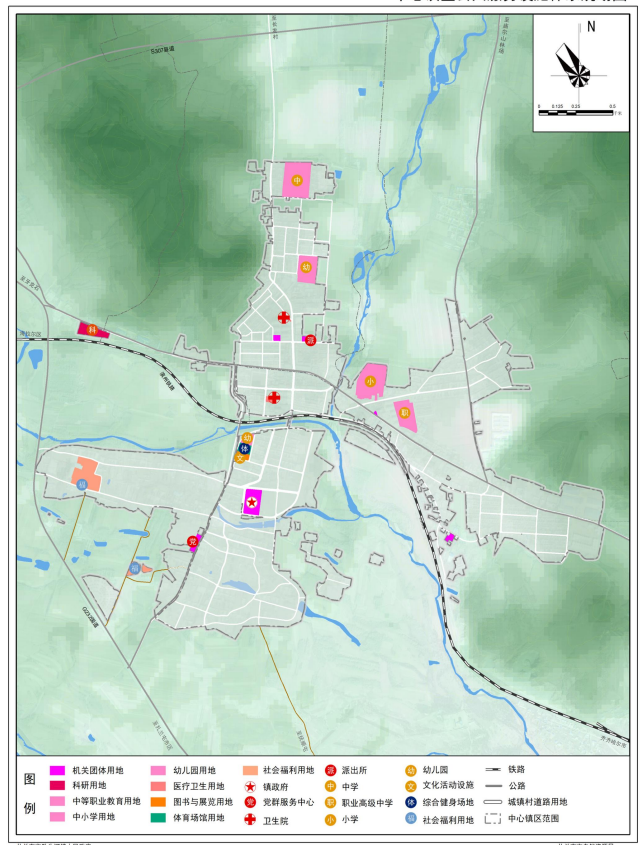
明确用地规模结构，合理确定居住、公共管理与公共服务设施、道路与交通设施、绿地与广场、产业等各类用地空间布局，主要用地应细化至二级类或三级类用地。

全面提升镇区宜居水平，系统改造和提升镇区人居环境，实施镇区内主要街道、巷道的更新改造，开展背街小巷环境美化工程。打通断头路、畅通城镇微循环。

中心镇区土地使用规划图



中心镇区公共服务设施体系规划图



5.2用地布局优化

规划形成“三横、三纵”的主要干路结构。

三横：哈满街、卧北街和中央街；

三纵：为友谊路、东环路和红旗路。

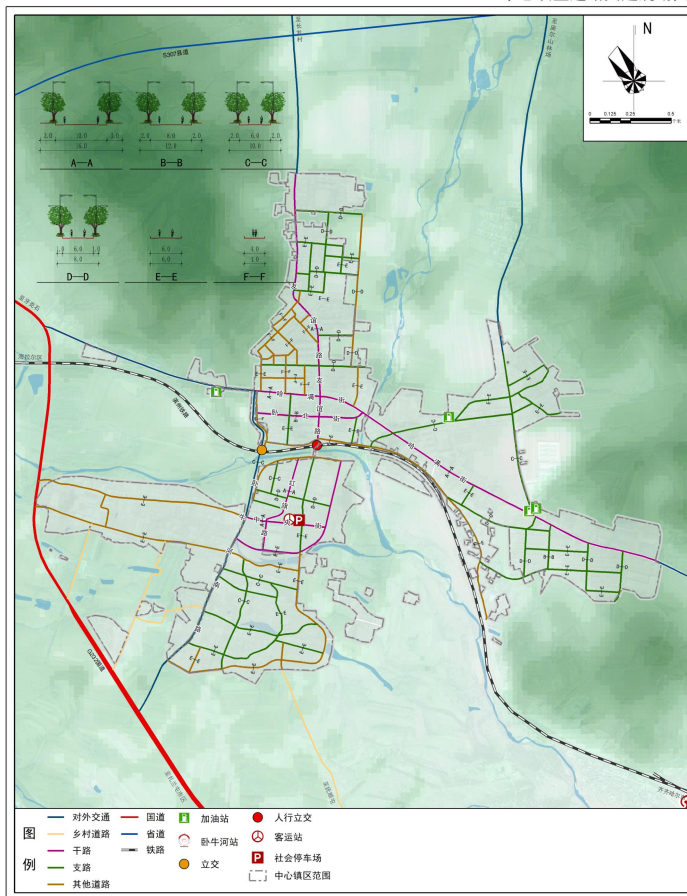
规划构建“三轴、二带、多节点”的景观格局。

“三轴”：三条交通景观绿化轴。

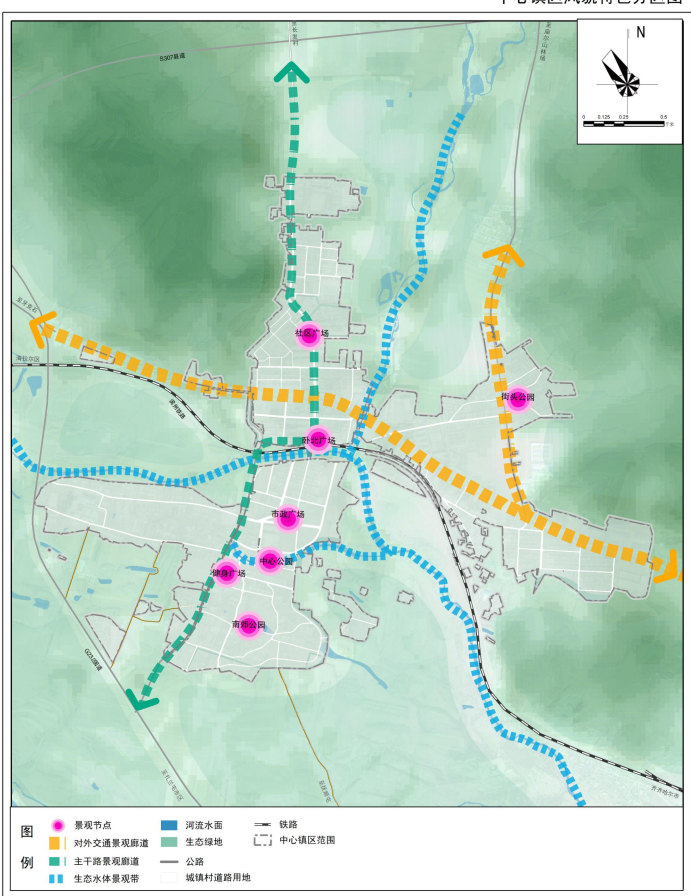
“二带”：指镇区两条水系景观带。

“多节点”：商业中心、公共绿地、休闲广场、停车场等。

中心镇区道路交通规划图



中心镇区风貌特色分区图





06

综合支撑体系

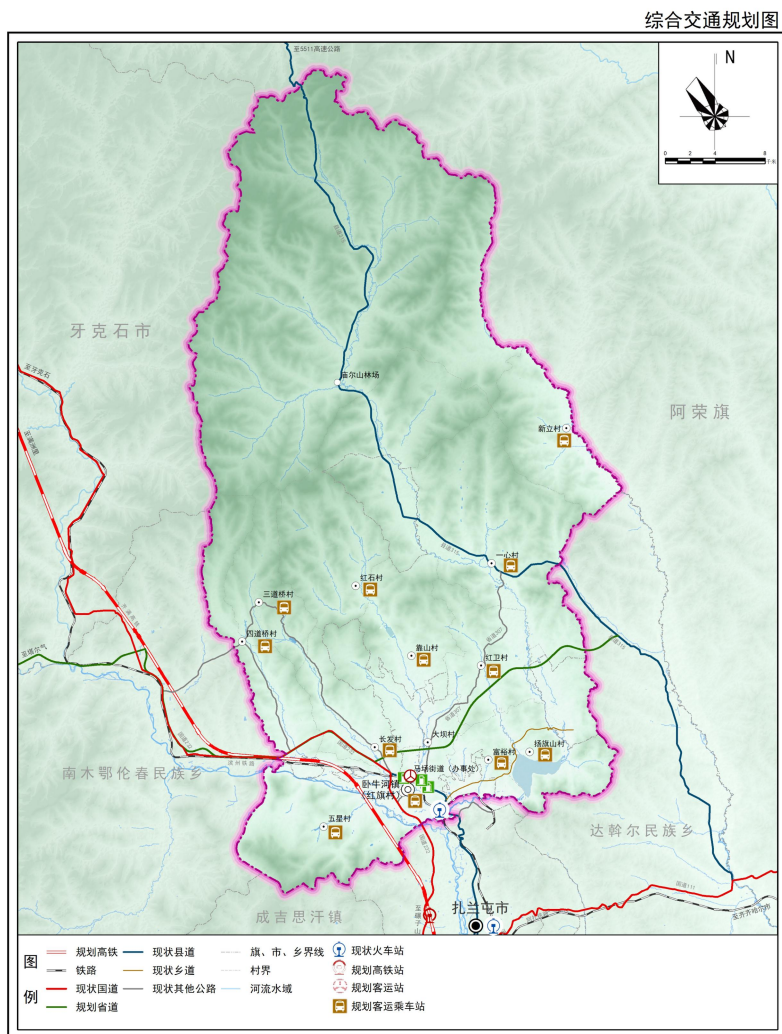
6.1 综合交通体系

规划构建“一横两纵”镇域公路交通网

一横：一横沿省道307东西向交通通道。

二纵：一纵沿滨州铁路南北向交通通道，包括滨州铁路、齐满高铁和国道 G232。一纵沿县道315南北向交通道路。

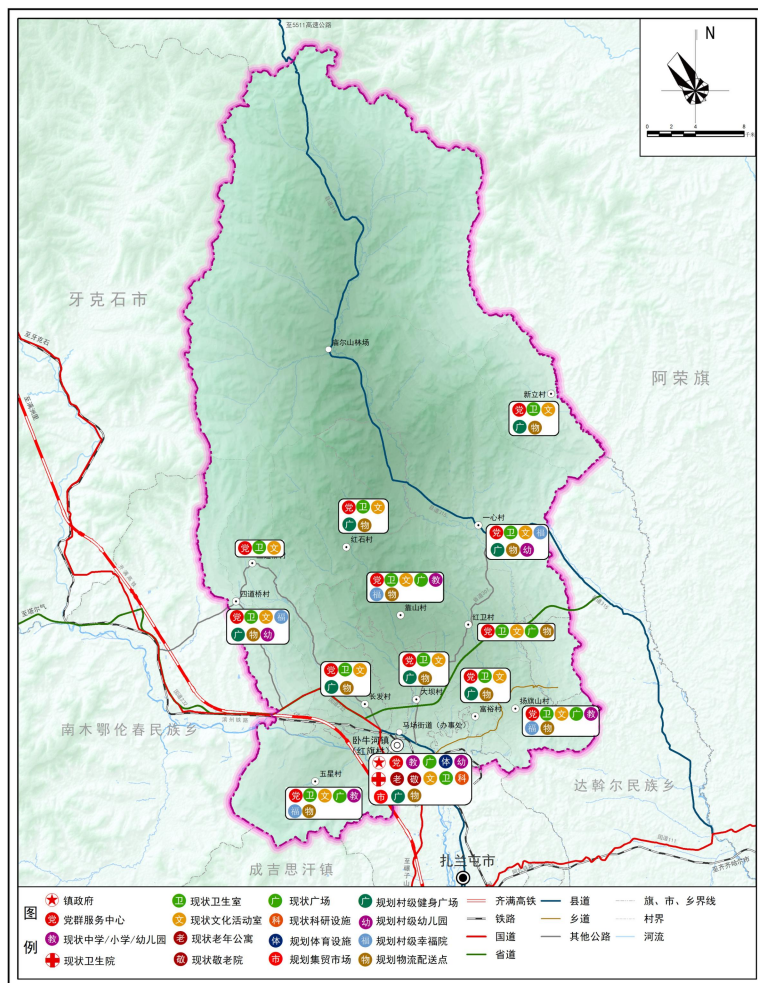
建立健全区域性公共交通体系。完善镇域三级客运场站配套设施，加快落实交通站点和村村通公交的建设。规划设立12处公交站点、配套增设公交车辆，服务沿线村庄，促进城乡一体化发展。



6.2 公共服务设施体系

规划分为“**镇级—村级**”两级公共服务体系

	级别	划定数量	配建标准
镇区	镇级	1个	主要配件图书室、社区卫生服务站、老年服务站等设施，有条件的可配建文化活动站、体育、托幼、垃圾转运等设施。
中心村	村级	5个	可结合本地区实际配建小型文化、体育、医疗、养老、便民服务等设施。
基层村	村级	8个	



6.3 市政公用设施体系

规划构建“镇级—村级”市政公用设施体系，定点定界落实镇级及以上基础设施用地需求。

推进农村安全饮水巩固提升工程

A

推进污水处理工程建设

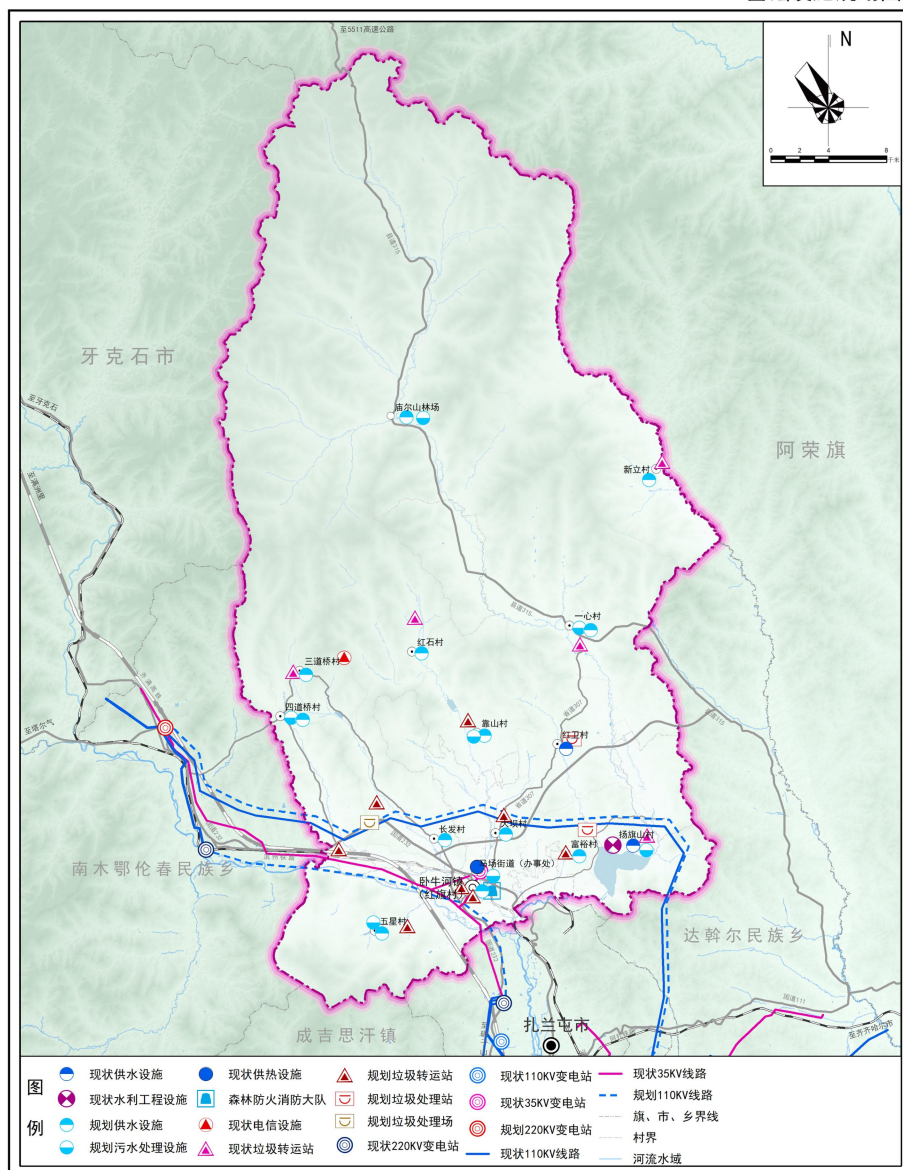
B

巩固提升供电安全保障能力、推进网络安全和信息化

C

规划镇域新建12处供水设施、4处污水处理厂、1处垃圾处理场。

基础设施规划图



07

国土综合整治和生态修复

7.1 国土综合整治

农业污染源治理工程

农村生活垃圾统一处理

- 加强环境意识，建立垃圾统一中转处理制度，扩大乡镇污水处理规模。

农业废弃物循环利用

- 紧密依托畜禽养殖污染治理工程，建设以畜禽粪便为主要原料的基质和食用菌产业，以增加利用促进农业废弃物有序收集；

畜禽养殖污染治理

- 严格执行禁养区划定成果，推行种养结合和生态养殖模式，加强粪便处理设施建设，推行畜禽废弃物的无害化处理和利用。

农村居民点整理优化

卧牛河镇村庄布局需要调整优化村庄用地结构布局，促进新型城镇化发展和美丽乡村建设。

7.2 山水林田湖草沙系统修复

围绕**水域湿地修复、森林草原修复、矿山生态修复**等重点问题，针对生态系统功能整体不强、生态破坏严重、生态屏障脆弱等问题，提出**生态保护和修复重大工程重点区域**。



08

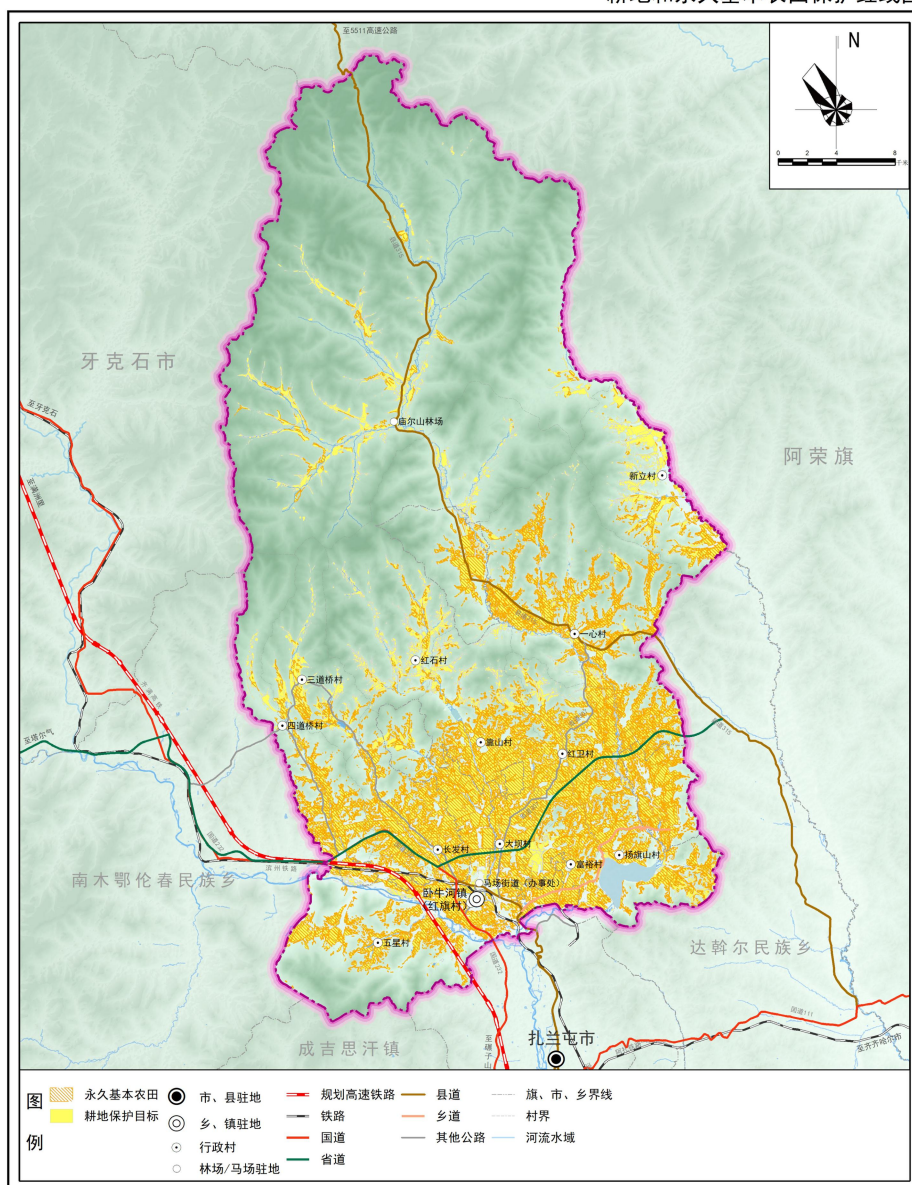
自然资源保护与利用

8.1 耕地资源

落实国家粮食安全战略，实施最严格的耕地保护制度，严守耕地保护红线，严格控制非农建设占用耕地，强化永久基本农田对各类建设布局的约束。

永久基本农田作为耕地中的精华，要以从严从紧的特殊举措给与最严格的保护。

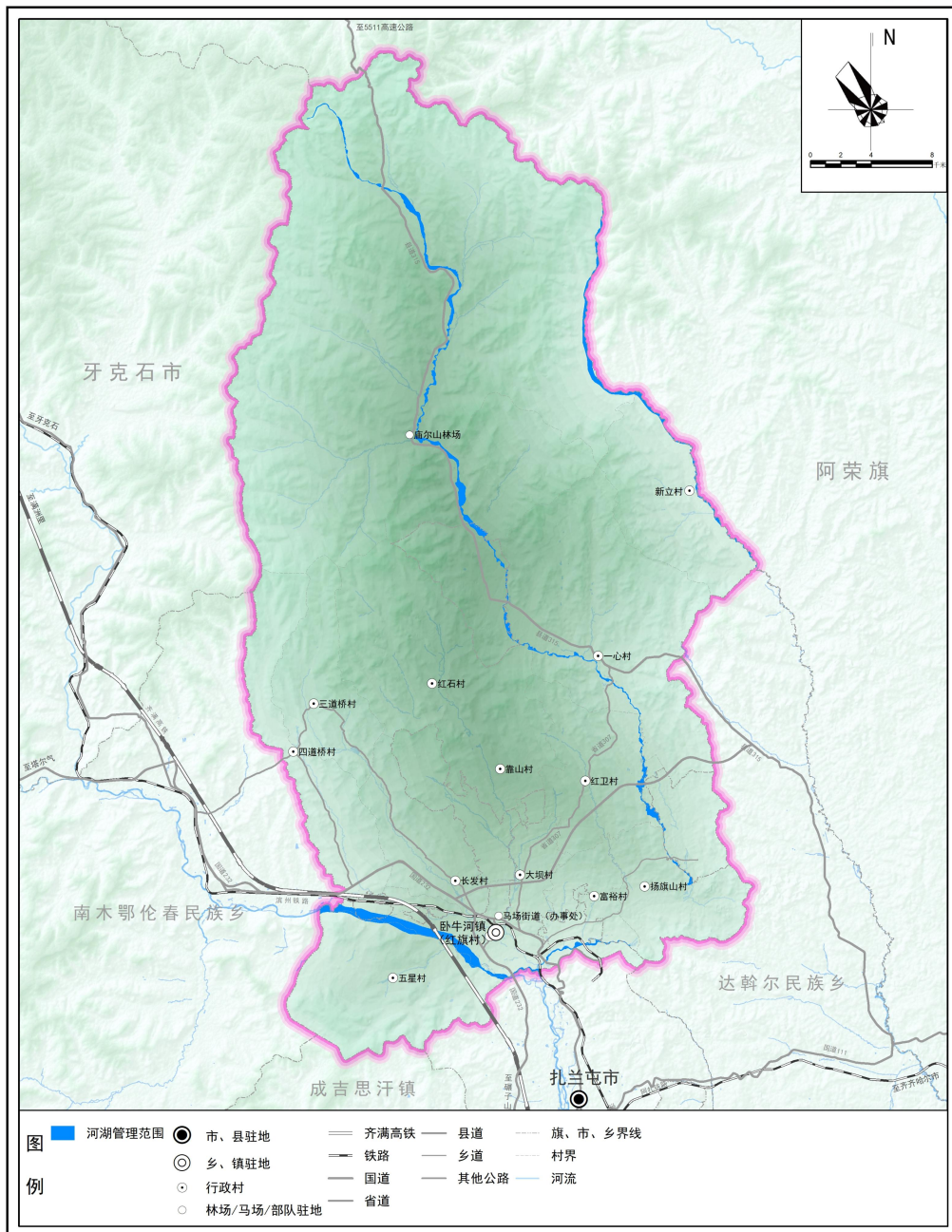
耕地和永久基本农田保护红线图



8.2水资源

严格水域岸线等水生态空间管控，依法落实扎兰屯市划定河湖管理范围。卧牛河镇河湖管理范围包括雅鲁河、卧牛河、音河。按照水利部《关于加强河湖水域岸线空间管控的指导意见》实施。

河湖管理范围划定

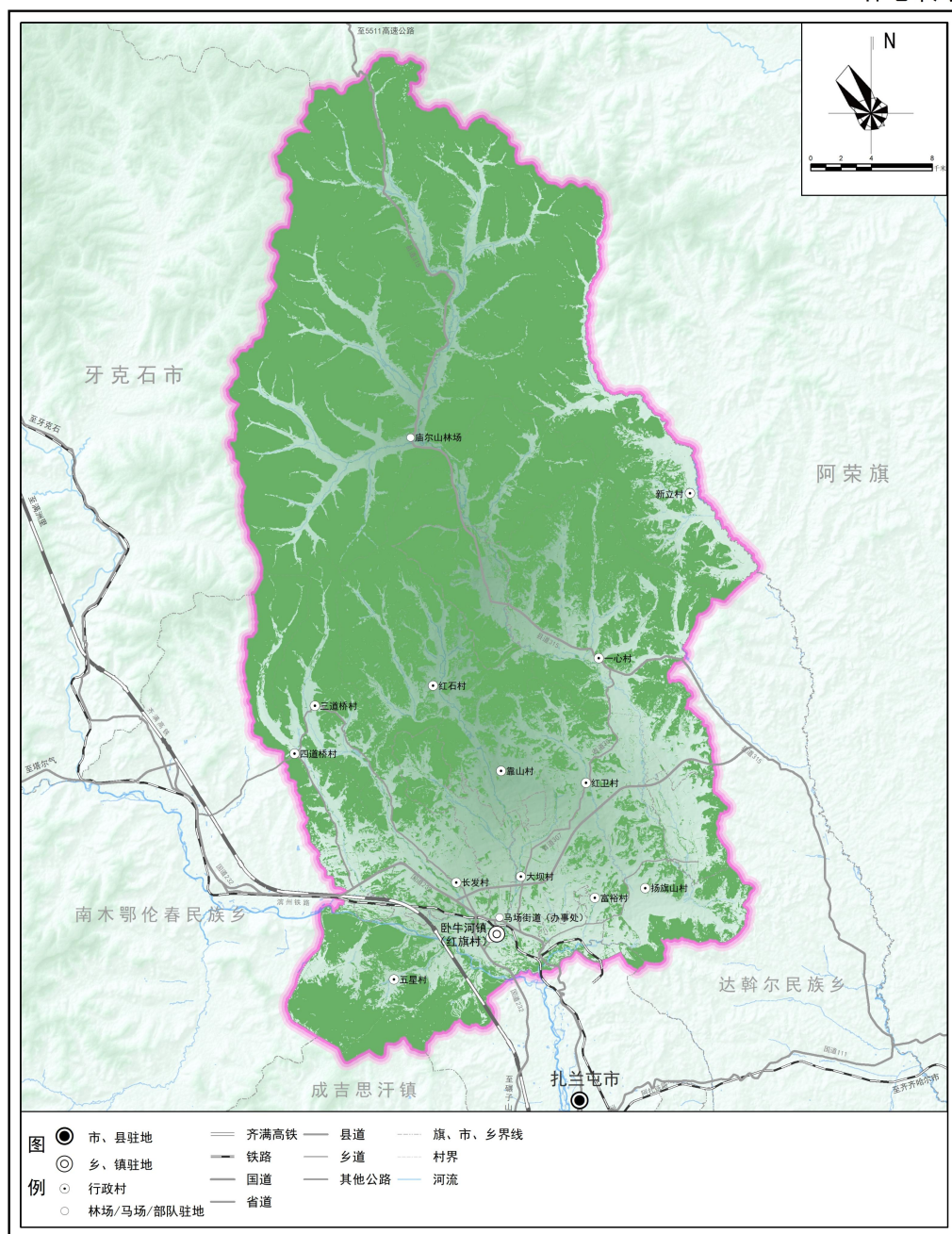


8.3 林地资源

提高林地质量，开展天然林保护工作，落实林地防火管理工作，从而提高林地资源保护的成效，促进林业可持续发展。

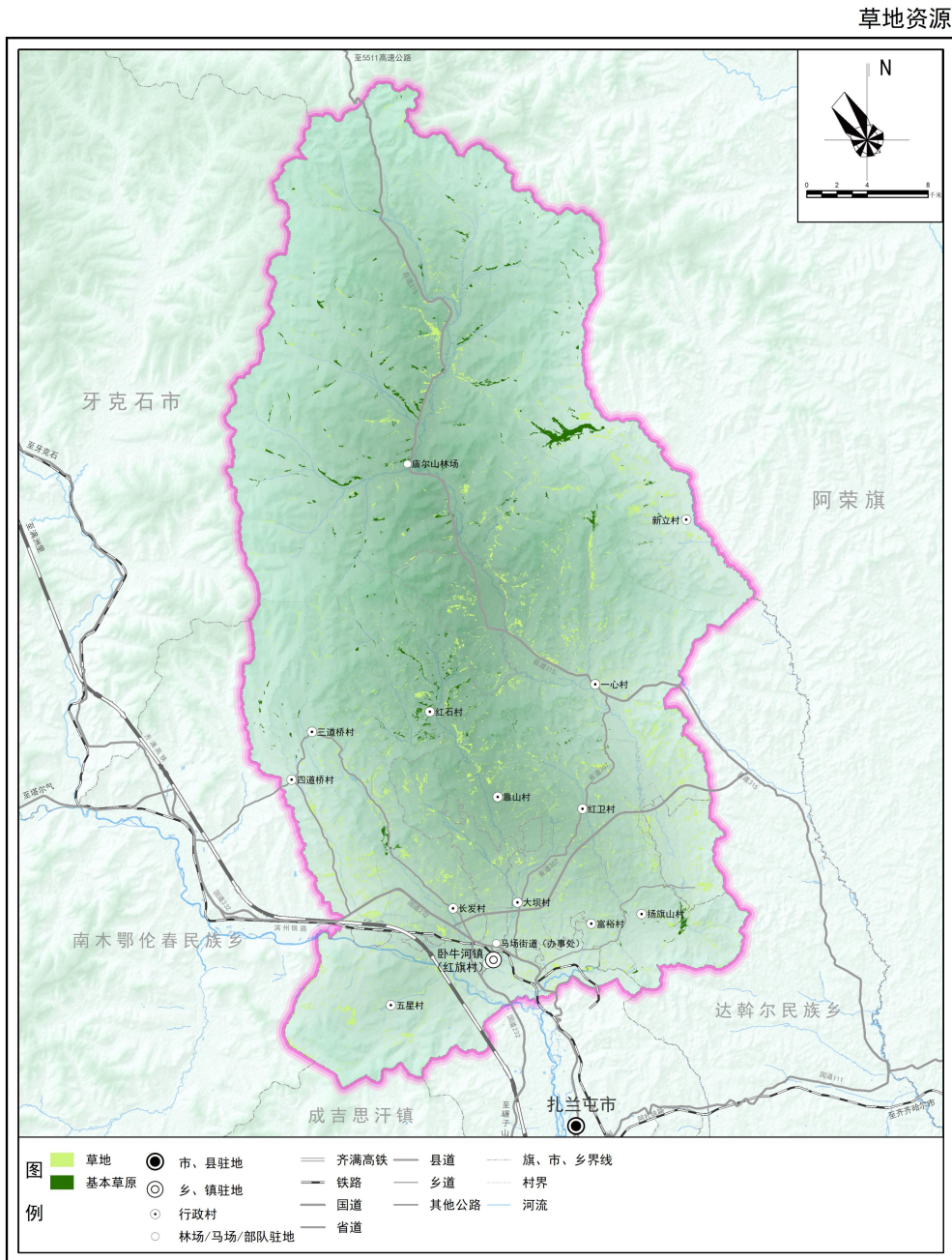
强化公益林管理。卧牛河镇境内公益林均为国家二级保护公益林，实行“总量控制、区域稳定、动态管理、增减平衡”的管理机制。

林地布局



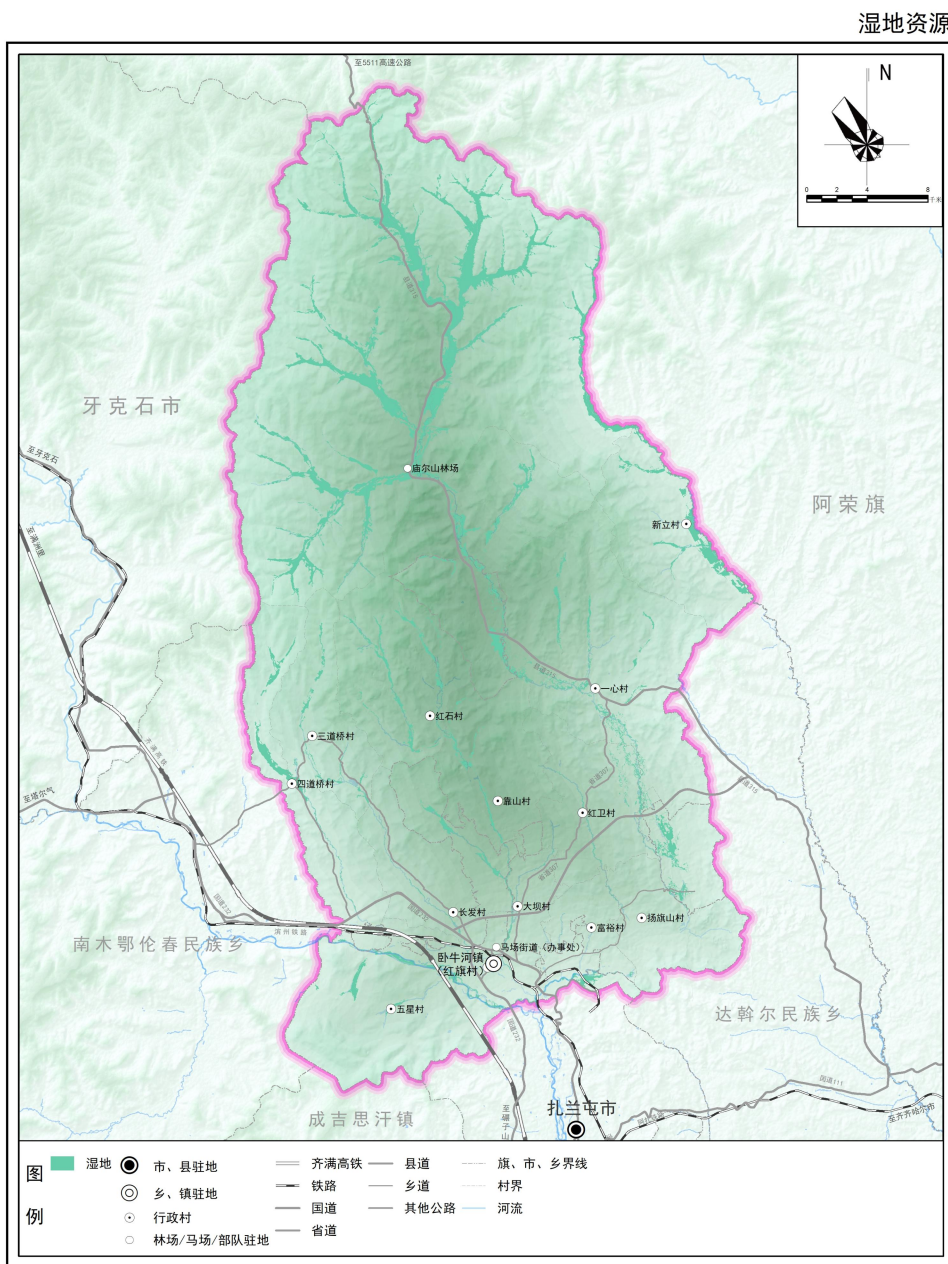
8.4 草地资源

推进草原保护与修复，加强草原生态建设，进行基本草原划定与保护。禁止开垦草原。对水土流失严重、有沙化趋势、需要改善生态环境的已垦草原，应当有计划、有步骤地退耕还草。



8.5 湿地资源

建立健全湿地保护修复制度，加强湿地生态系统健康监测与评估，保证河湖湿地水系联通，保障生态应急补水，充分发挥重点湿地片区的生态系统功能，维护生境稳定、持续、健康发展。保护好现有湿地，在恢复其环境，修复其水体、生态及生物链的基础上予以合理利用。



09

规划传导与实施

9.1 规划传导

□ 落实上位规划

01

落实县级规划预下达的耕地与永久基本农田保护指标

02

落实县级规划预下达的生态保护红线指标

03

落实县级规划预下达的城镇开发边界指标

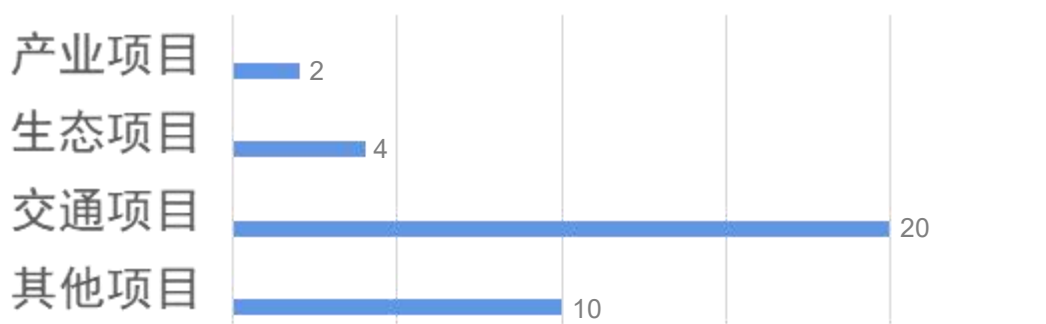
04

落实县级规划预下达的其他控制线指标

□ 近期行动计划

对近期**产业发展及基础设施建设**制定近期实施规划，对近期实施项目库做出统筹安排和行动计划；**明确近期重点建设项目用地安排，建设时序等**。对近期尚未落实用地的项目应通过国土空间规划清单的形式纳入本次规划当中。

卧牛河镇落实重点项目涉及4类36项。



9.1 规划传导

□ 对详细规划的传导

按照行政管理单元划分与指引，根据卧牛河镇国土空间各类分区主导用途和结构控制要求编制详细规划，作为实施用地规划许可和规划管理的依据。提出了重要功能布局、开发强度、要素配置、空间形态与风貌管控等约束要求。

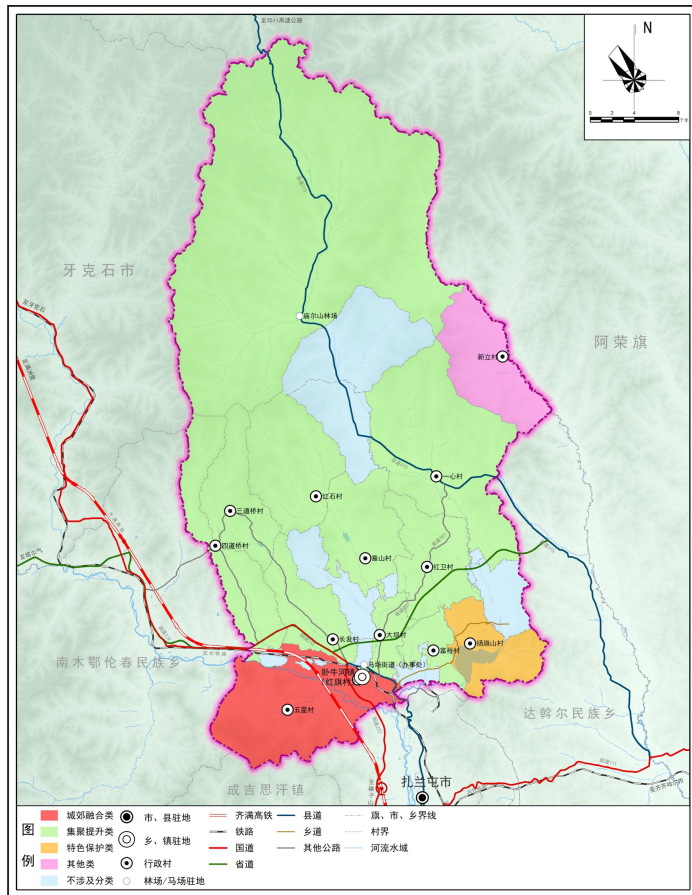
对各功能区采用“用途准入+指标控制+原则指引”的方式进行管理，详细规划应落实功能区内主要用地的规划指标，包括容积率、绿地率、建筑密度、建筑高度等强制性指标，主导功能用地的比例及风貌引导控制要求。

□ 对村庄规划的传导

落实村庄类型、发展方向和空间布局，促进村庄空间集约化发展，实现乡村振兴。确定村庄分类、规模等级和发展要求，有序推进实用性村庄规划编制，明确村庄规划编制的数量和名单，开展村庄分类与布局规划。

已编制完成“多规合一”试点村庄规划的村庄应将其成果纳入本次规划，重点保障村民建房、基础设施、公共服务设施、农村新业态等乡村振兴相关的项目用地。

村庄布点规划图



9.2保障实施

组织机制

由市级人民政府与镇人民政府共同负责规划实施，建立政府负责、部门协同、公众参与、上下联动的工作机制，制定推进乡镇国土空间规划的实施措施，按照近期项目计划制定乡镇年度工作安排及重点项目的部署；监督检查各年度工作的推进、执行情况。

政策支持

由市、县级人民政府牵头制定相关激励、资金筹措、帮扶政策，保障民生工程及重点项目的推进。建立国土空间用途管制、监测评估及实施管理机制，确保规划的落实与保障。

宣传引导

充分利用各种媒介向社会公布和宣传乡镇国土空间规划，建立规划宣传和交流互动机制，将规划核心内容纳入村规民约，增强公众对生态环境保护、国土空间合理开发、自然资源节约集约利用重要性的认识。

监督实施

完善社会监督机制，鼓励公众积极参与规划的实施和监督。利用国土空间规划“一张图”实施监督系统，实现对乡镇规划的精准实施、实时监测、及时预警、定期评估。