



扎兰屯市（2021-2035年）

柴河镇国土空间规划

[草案公示]



草案公告

为贯彻落实党中央、国务院建立“多规合一”国土空间规划体系的重大决策部署，落实国家及地区发展战略，贯彻落实新时期发展理念，积极融入新发展格局，现结合柴河镇实际情况，编制了《扎兰屯市柴河镇国土空间规划（2021-2035年）》（以下简称《规划》）。

《规划》聚焦“柴河月亮小镇、柴河旅游景区”的发展目标，对上级国土空间总体规划进行细化落实，对镇行政辖区范围内的国土空间保护开发进行了系统的谋划和综合布局，形成指导各类开发建设、开展国土空间资源保护利用和实施国土空间规划管理的上位依据。

目前《规划》已形成草案，为充分反映民意、凝聚共识、汇聚各方智慧，提高规划的科学性和可实施性，现根据有关法律要求，就《规划》予以公示，广泛征询公众意见建议。



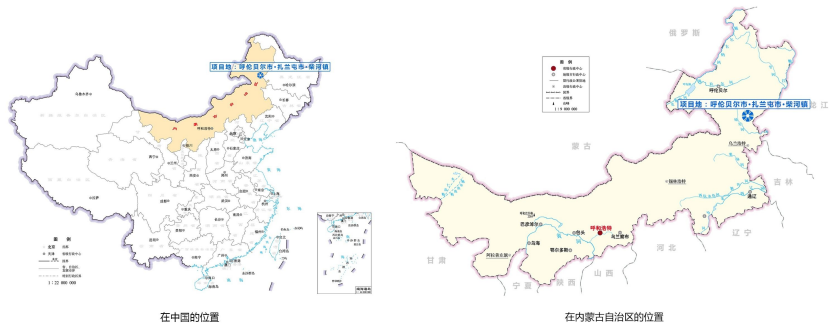
概况

柴河镇为呼伦贝尔辖区内扎兰屯市下辖镇，位于呼伦贝尔、扎兰屯、阿尔山及乌兰浩特的中心位置，与阿尔山共同形成阿尔山-柴河**5A**级景区，地理位置优越，交通便利。



现状人口

2021年柴河镇镇区常住人口**4894**人。



规划范围

柴河镇行政辖区内全部国土空间，总面积为**5599.06**平方公里。



规划期限

基期年：**2020**年
近期末：**2025**年
远期末：**2035**年

目录

- 1 立足优势，明确发展目标**
- 2 统筹资源，构建开发保护格局**
- 3 乡村振兴与村庄建设**
- 4 要素保障，强化配套体系支撑**
- 5 整治修复，加强资源保护**
- 6 实施保障，提升空间治理能力**



1.立足优势，明确发展目标

1.1 发展定位

1.2 目标愿景

1.3 发展规模

1.4 开发保护策略

1.1 发展定位

总体定位:

以生态优先、绿色发展为导向，依托城镇特色优势和资源优势，全面融入“乌-阿-海-满”一体化旅游发展，加快打造“绰尔河畔·月亮小镇”旅游品牌，推动旅游业快速发展。



城镇性质:



扎兰屯市域重点镇



一、二、三产融合发展的示范镇



兼具生态旅游服务、自然生态资源和人文生态资源保护展示的旅游发展型小镇

1.2 目标愿景



○ 规划目标：

•柴河镇的总体发展目标是打造以旅游观光、康养度假、农林产业等现代服务产业聚集的小城镇，并以柴河景区和月亮小镇为核心，形成景镇一体、双核驱动的发展格局，实现“青山—绿水—月镇”的蓝图愿景。

1.3 发展规模

综合考虑资源环境承载能力和国土开发适宜性等因素，结合城镇发展现状，规划至**2035年**，柴河镇区常住人口**0.8万人**，常住人口城镇化率达到**75%**。

1.4 开发保护策略

保护优先、绿色发展

落实最严格的耕地保护制度、生态保护制度和节约用地制度，坚持保护优先、节约优先，严控增量、盘活存量，促进城乡发展由外延扩张向内涵提升转变，推动形成绿色发展方式和生活方式。



城乡融合、协调发展

以镇级作为实施乡村振兴的抓手，统筹优化空间布局，促进城乡要素平等交换和公共资源均衡配置，构建和谐城乡关系。



以人为本、注重品质

以人为本、注重品质。坚持以人民为中心，把人民对美好生活的向往作为出发点和落脚点，充分考虑经济社会发展目标和发展阶段，保障公共服务和公共空间供给，提升人居环境品质，为解决发展不平衡不充分的矛盾提供空间保障，不断提升城乡居民幸福感、获得感。



传承文化、彰显特色

充分认识自然与人文禀赋，深入挖掘历史文化资源，保护自然山水格局，延续文脉，突出地域特点、文化特色、时代特征，建设富有活力的特色城镇和有文化底蕴、有田园乡愁的美丽城镇。



侧重实施、加强联动

明确对详细规划的指导要求，加强上下联动，镇级规划可与镇区内控制性详细规划同步编制，确保镇级国土空间规划的可实施和城乡发展的可持续。



2.统筹资源，构建开发保护格局

2.1 落实三条控制线划定

2.2 维护秀美生态空间

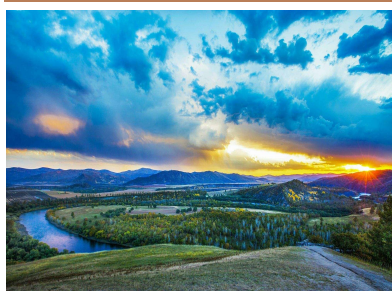
2.3 保障农业生产空间

2.4 促进城乡融合发展

2.5 构建开发保护总体格局

2.1 落实三条控制线划定

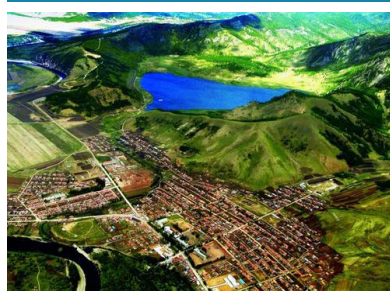
严格落实
生态保护红线



从严保护
永久基本农田



落实优化
城镇开发边界



生态保护红线

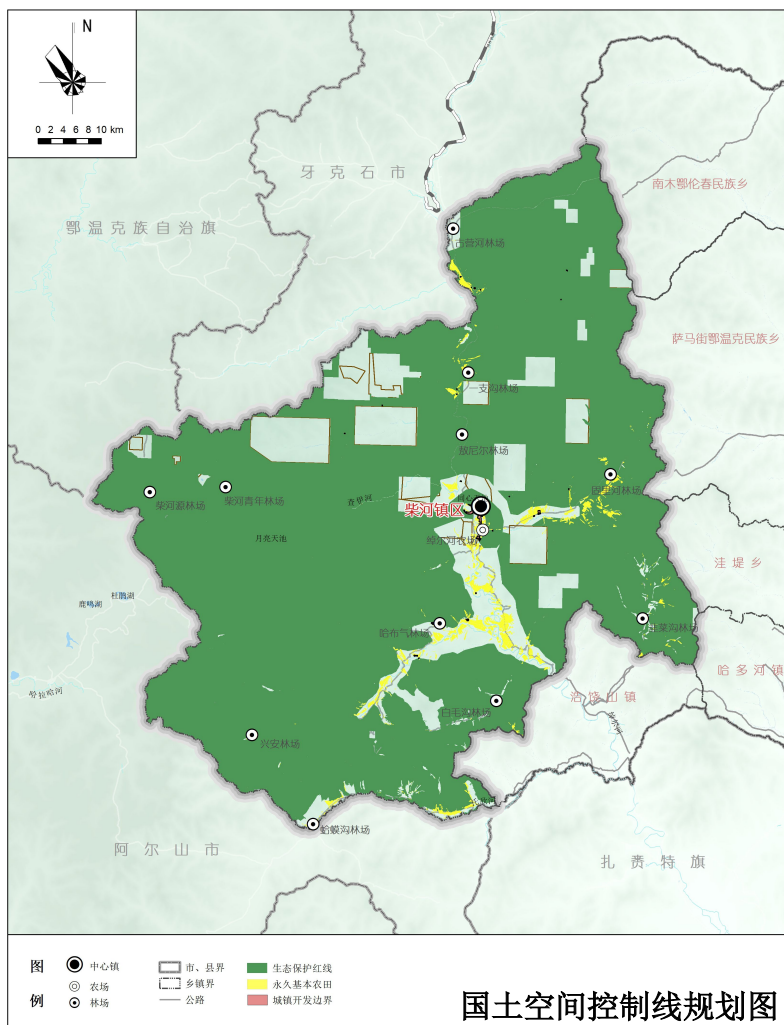
严格落实国家、市生态保护红线划定成果及相关管控要求。

永久基本农田

严格落实上级下达的永久基本农田的保护任务。

城镇开发边界

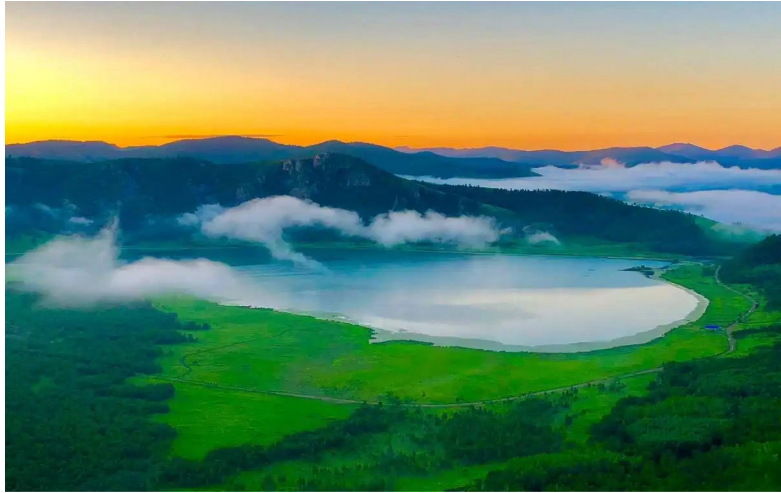
落实市级国土空间总体规划确定的城镇开发边界规模与管控要求。



2.2 维护秀美生态空间

落实自然保护地体系，筑牢生态安全基底

落实市级自然保护地整合优化方案，划定自然保护地，以保障生态格局的完整性和稳定性为基本前提，严守生态保护红线，锚固生态保护格局，构筑安全韧性生态空间，筑牢我国北方重要生态安全屏障，加强自然生态系统的原真性、合理性保护。



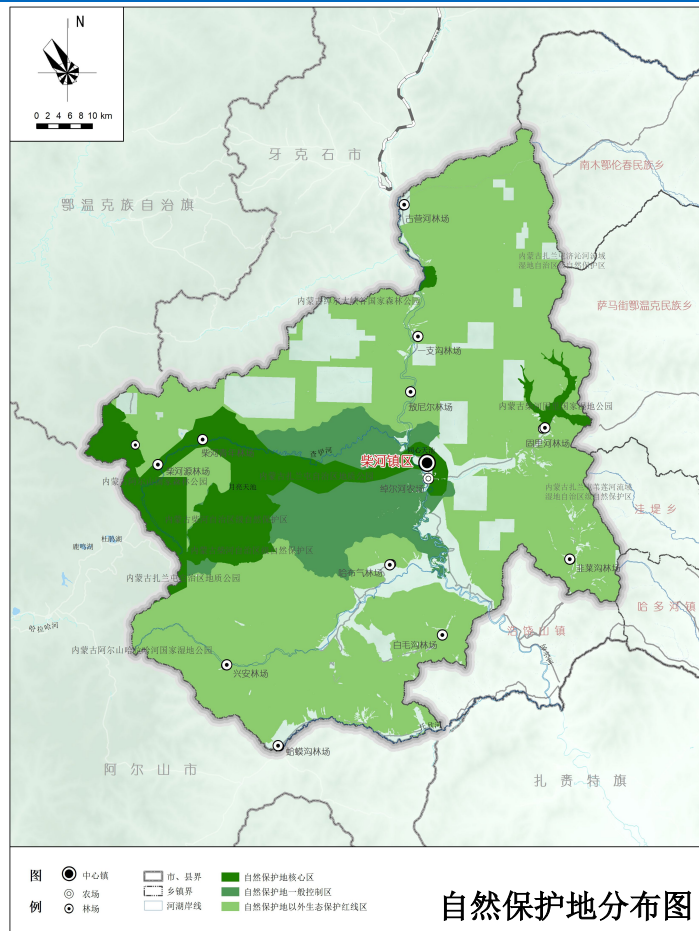
构建“一屏一水三地，林草山相连”的生态保护格局。

一屏一水三地

一屏指呼伦贝尔草原生物多样性维护和防风固沙重要生态屏障；一水指绰尔河生态廊道；三地指内蒙古阿尔山国家森林公园、内蒙古绰尔大峡谷国家森林公园和内蒙古扎兰屯自治区地质公园三个自然保护地。

林草山相连

指由湿地、湖泊、坑塘与镇域内广泛分布的林地、草地、山体相联系。



2.3 保障农业生产空间



严格耕地占补平衡

落实最严格的耕地保护制度，遏制耕地“非农化”、严格管控“非粮化”，强化耕地“三位一体”保护，严格耕地用途管制。



落实永久基本农田储备区及耕地整备区

落实永久基本农田储备区，建设项目经依法批准占用永久基本农田的，从永久基本农田储备区耕地中补划。

以耕地后备资源调查成果和耕地恢复调查成果为基础，结合规划期内全域耕地“占补平衡”“进出平衡”的需求，划定耕地整备区。



加强耕地储备资源

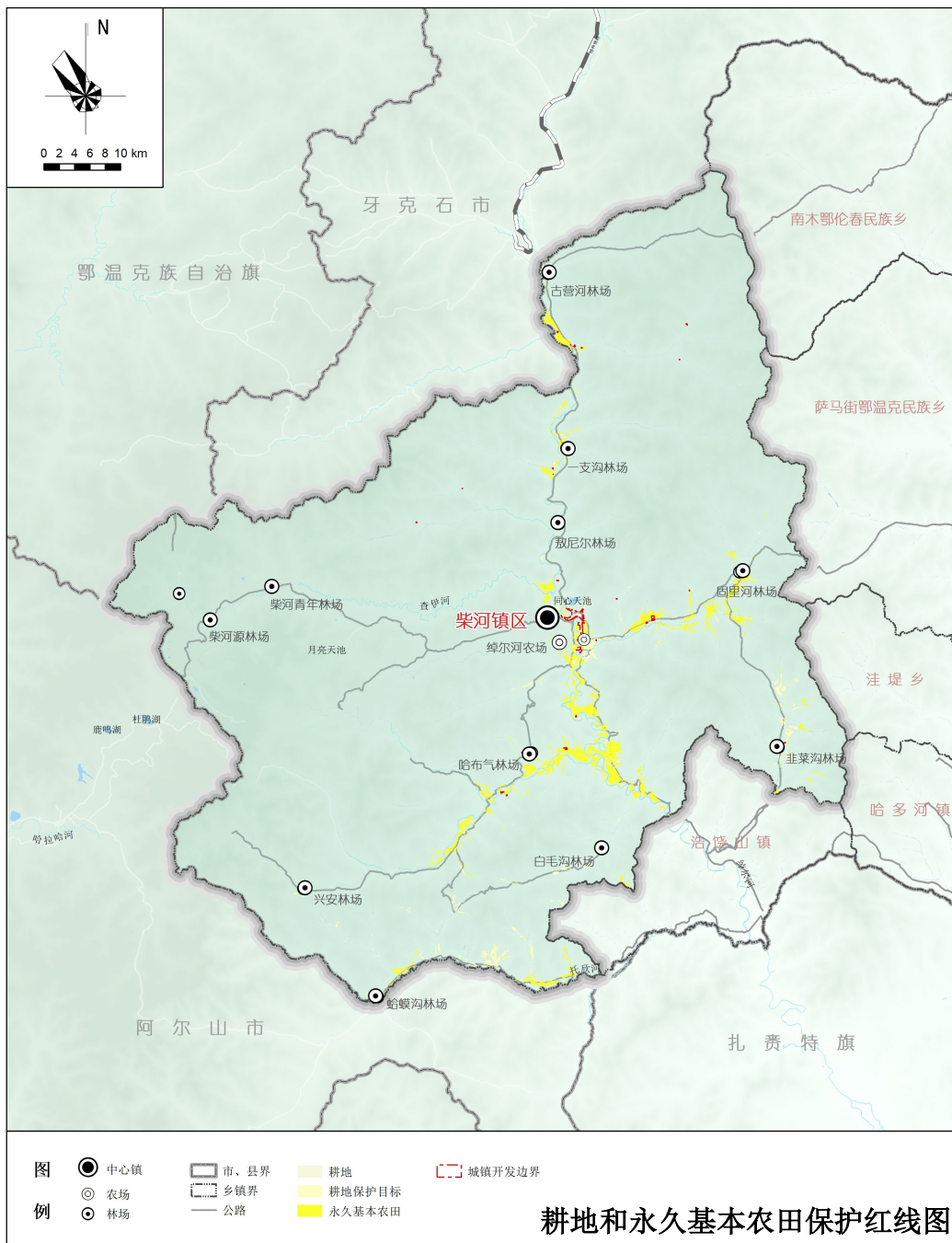
科学规划，有序合理利用耕地后备资源，在确保现有耕地不被破坏的条件下对耕地后备资源进行开发，同时注意生态环境的保护，兼顾经济效益与生态效益，合理安排耕地后备资源开发，坚持“控制数量，提高质量”的原则，高效持续利用土地。



2.3 保障农业生产空间

严守保护耕地和永久基本农田

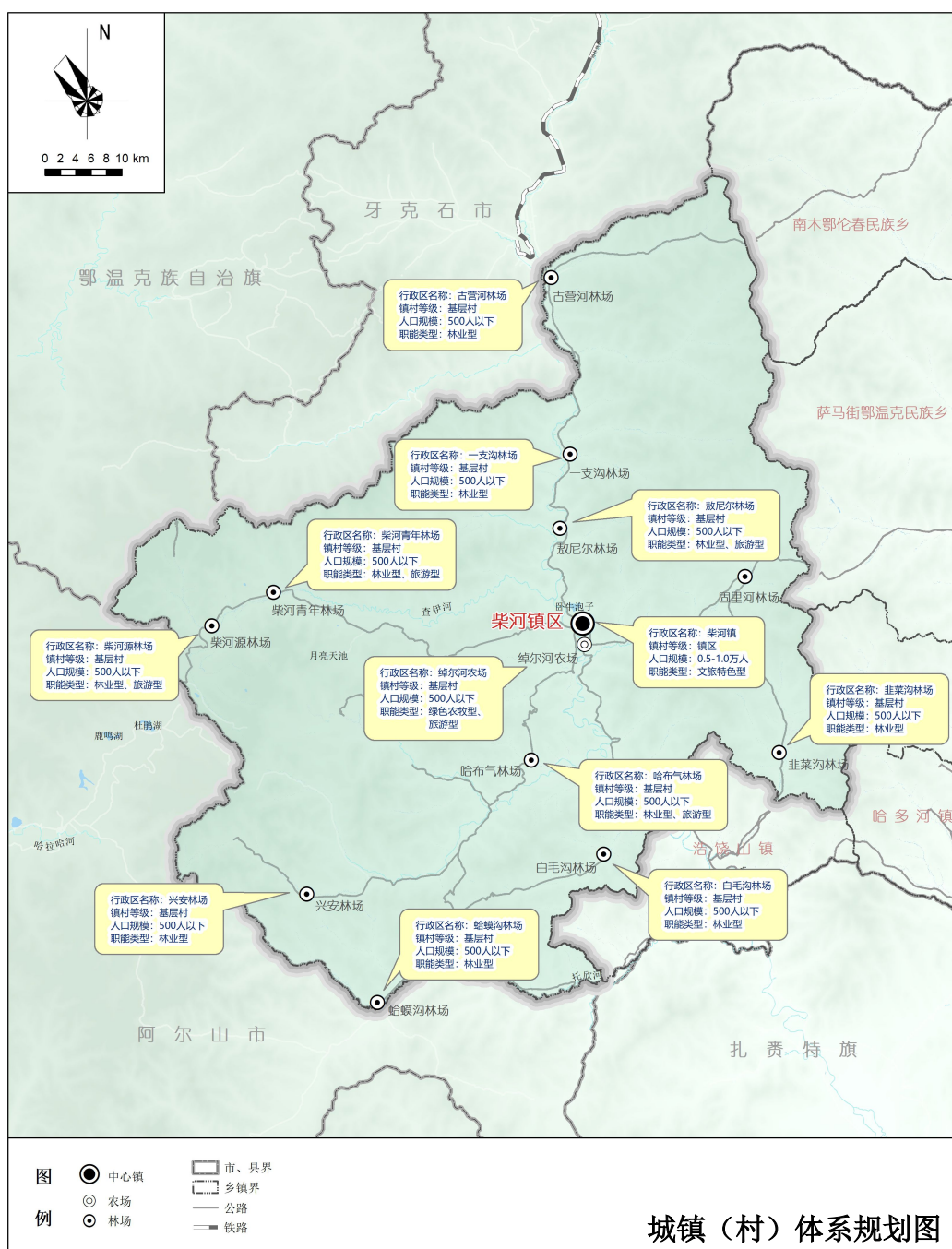
落实上位规划耕地和永久基本农田保护目标



2.4 促进城乡融合发展

构建“镇区—农场/林场”的两级体系

以镇区建设为核心，带动全镇社会经济的全面快速发展，以农场、林场为支点，通过壮大农村集体经济，引领全镇经济建设。



2.5 构建开发保护总体格局

构建“一心三区，一廊多点”的总体格局

□ 一心三区，构筑安全基底

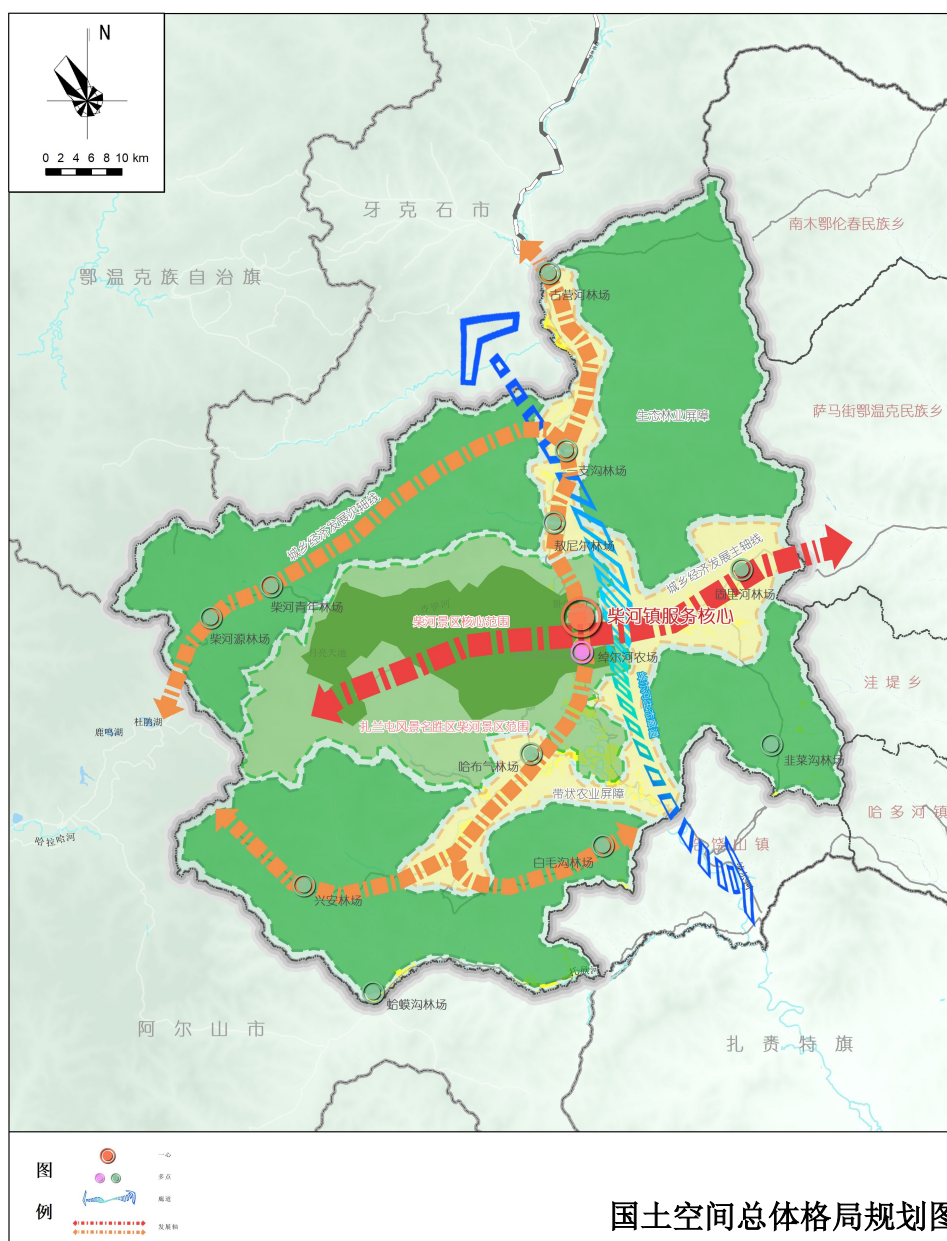
一心：即柴河镇区。

三区：扎兰屯风景名胜区柴河景区、生态林业屏障区和带状农业屏障区。

□ 一廊多点，引领提质发展

一廊：指绰尔河生态廊道。

多点：镇域内分布的各农场、林场集聚发展点。





3.3.乡村振兴与村庄建设

3.1保障乡村振兴用地

3.2推动强镇兴村建设

3.3建设美丽宜居城镇

3.4推动乡镇产业发展

3.1 保障乡村振兴用地

1.切实保障乡村振兴项目发展用地

将可腾挪的乡村建设用地规模预留用于支持乡村振兴项目，并在下层级的乡村规划中予以落实用地布局。每年安排不少于**10%**的用地指标重点保障乡村振兴新增建设用地需求。

2.合理保障居民住宅用地建设需求

统筹保障符合国土空间总体规划、村庄规划和“一户一宅”条件的居民住房项目的用地指标。

农村住宅建设应当尽量使用原有宅基地和镇内空闲地。柴河镇范围内农村宅基地的用地面积按国家标准执行

3.推进集体经营性建设用地优化利用

全面清查集体经营性建设用地，健全留用地管理制度，探索货币兑现、物业兑现、留用地指标租赁等多种留用地兑现形式。

推动留用地建设租赁住房，以镇街统筹留用地集中开发。

探索集体土地整备利用，通过托管方式，对规划为经营性建设用地的集体存量土地，进行土地前期整理和统一招商，推动集体土地连片开发。



3.2 推动强镇兴村建设

深入实施“百县千镇万村高质量发展工程”，支持柴河镇建设经济强镇。

加大涉农资金统筹整合，谋划建设一批特色鲜明、辐射带动能力强的乡村振兴示范带。持续开展防止返贫动态监测，巩固拓展脱贫攻坚成果同乡村振兴有效衔接。深入实施“九大攻坚行动”，持续开展农村人居环境整治，推进农村厕所革命、生活垃圾治理，建设好农村污水收集管网、污水处理厂站，加快实现生活污水治理全覆盖。推进农村房前屋后绿化美化，因地制宜建设“四小园”，提升农村绿化美化水平。立足本地特色，防止大拆大建，留住田园乡愁，推进农房、田园、河湖风貌提升，重点加快美丽廊道、万里碧道建设。



3.3 建设美丽宜居城镇

1.完善公共服务设施建设

规划到**2035**年，镇区完善行公共服务站、民主法治议事厅、法律服务工作站（室）等建设，打造“一窗式办理”和“一站式服务”平台。农场/林场按需建设党群服务站及卫生站。

2.完善道路设施建设，提升道路通达性

规划到**2035**年，实现村道全覆盖，建设公共交通网络系统。加快推进“四好农村路”建设，与城市道路体系、干线公路体系合理衔接。完善“干路-支路-巷路-田间道”四级村庄道路体系，形成田园风光道路景观。

3.改善基础设施服务水平

规划到**2035**年，实现农村生活污水全收集全处理；农村生活垃圾处理率达到**100%**；实现农村卫生厕所普及率达到**100%**；全域范围内光纤网络全覆盖。推进城镇供水管网向农场及社区延伸，实现镇区集中供水全覆盖。加强农村地区中低压配电网保供能力建设，完善高压电网。逐步建设燃气供应管网。

4.提升乡村空间品质

推进新农村连片示范建设，探索建设具有柴河特色的社会主义新农村。开展农林场清洁专项行动，加强柴河镇创建市级生态宜居美丽乡村示范镇。积极推进乡村绿化美化亮化行动，实施“一路、一园、一林”绿化工程。建设生态绿化特色乡村风貌示范带，以磨阿旅游公路为串联开展城乡环境整治，成为展示柴河镇乡村新活力的生态走廊。



3.4 推动乡镇产业发展

1. 加快推进农业现代化

落实耕地保护和粮食安全责任制，推进撂荒耕地复耕复种。加快发展绿色生态旅游业和生态农业，深入推进产业转型升级。推进现代农、林、牧渔业产业结构调整，推动养殖、加工、休闲一体化发展。

探索建立农村集体经营性建设用地入镇。积极引进社会资本投资农业农村，开展乡村资源整合与合作。

2. 倡导特色产业场镇发展

依托场镇的资源禀赋，高水平打造“一镇一业、一场一品”现代农牧林业产业体系。重点扶持农林加工产业，集中连片打造、规模发展。进一步挖掘和打造特色林业，因地制宜的推动特色种植业发展。

3. 发展乡村休闲旅游产业

深入挖掘历史文化旅游资源，持续实施“一场一名片、一场一特色”工程，加大对特色农林场站的宣传推介，通过市场化运营机制，推动实现乡村旅游产品化。

4. 优化内部产业要素布局

引导具有一定规模的农产品加工向城镇开发边界内集聚；利用本地资源开展农产品初加工、发展休闲观光旅游而必须的配套设施建设，可在不占用永久基本农田和生态保护红线、不突破规划建设用地指标等约束条件、不破坏生态环境和乡村风貌的前提下，在建设边界外安排少量建设用地。





4.要素保障，强化配套体系支撑

4.1 保障住房供给和居住品质

4.2 构建优质均衡公共服务体系

4.3 推动现代化产业集群

4.4 完善绿地开敞空间系统

4.5 保护历史文化特色资源

4.6 优化高效复合交通网络

4.7 构建市政防灾韧性体系

天津

4.1 保障住房供给和居住品质

优化布局



统筹居住空间与交通节点、公共服务配套等的空间分布，增加产业社区居住和公共服务配套，促进产城融合。

控制总量



根据人口规模与空间分布，合理确定居住用地供给，同时控制新增居住用地规模。

提升品质



提升住房建设品质，优化居住环境，完善公共服务配套。



4.2 构建优质均衡公共服务体系

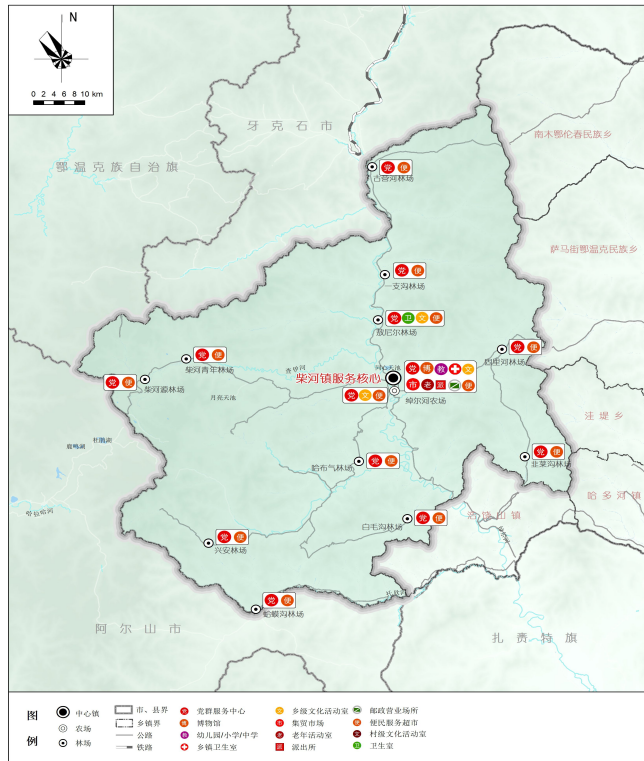
构建“镇级—农场/林场级”两级公共服务体系

镇级服务中心

完善补齐镇级公共服务设施，形成“综合性服务中心+专业化服务中心”的复合公共中心。

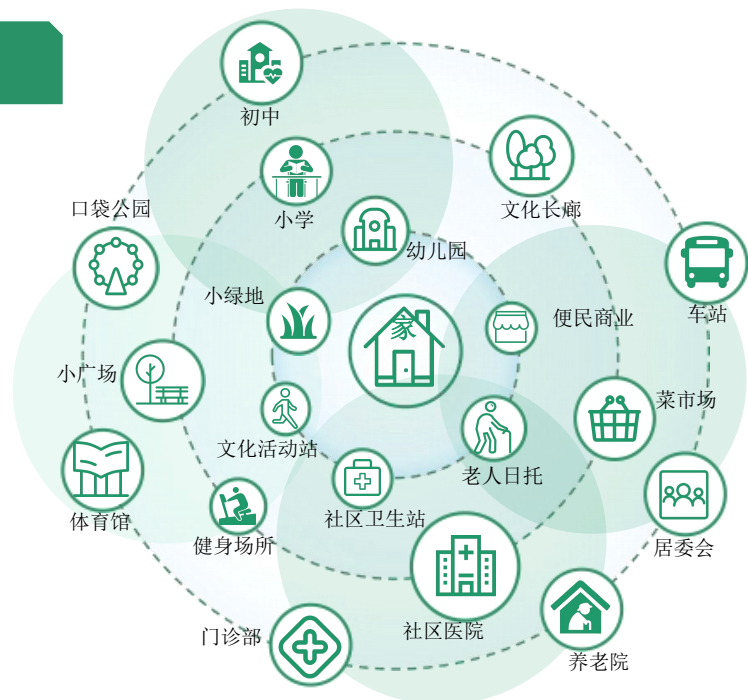
农场/林场级服务中心

提升乡村公共服务设施能力，建成高标准、均等化、全覆盖的公共服务网络。



构建社区生活圈

按照步行十五分钟可达的空间范围，以镇区为中心，构建1个15分钟社区生活圈，服务人口0.1-0.5万人。统筹布局中小学、幼儿园、卫生服务中心、养老院、文化活动中心等设施，配置内容丰富、规模适宜的各类服务要素，建立均等化公共服务设施布局。



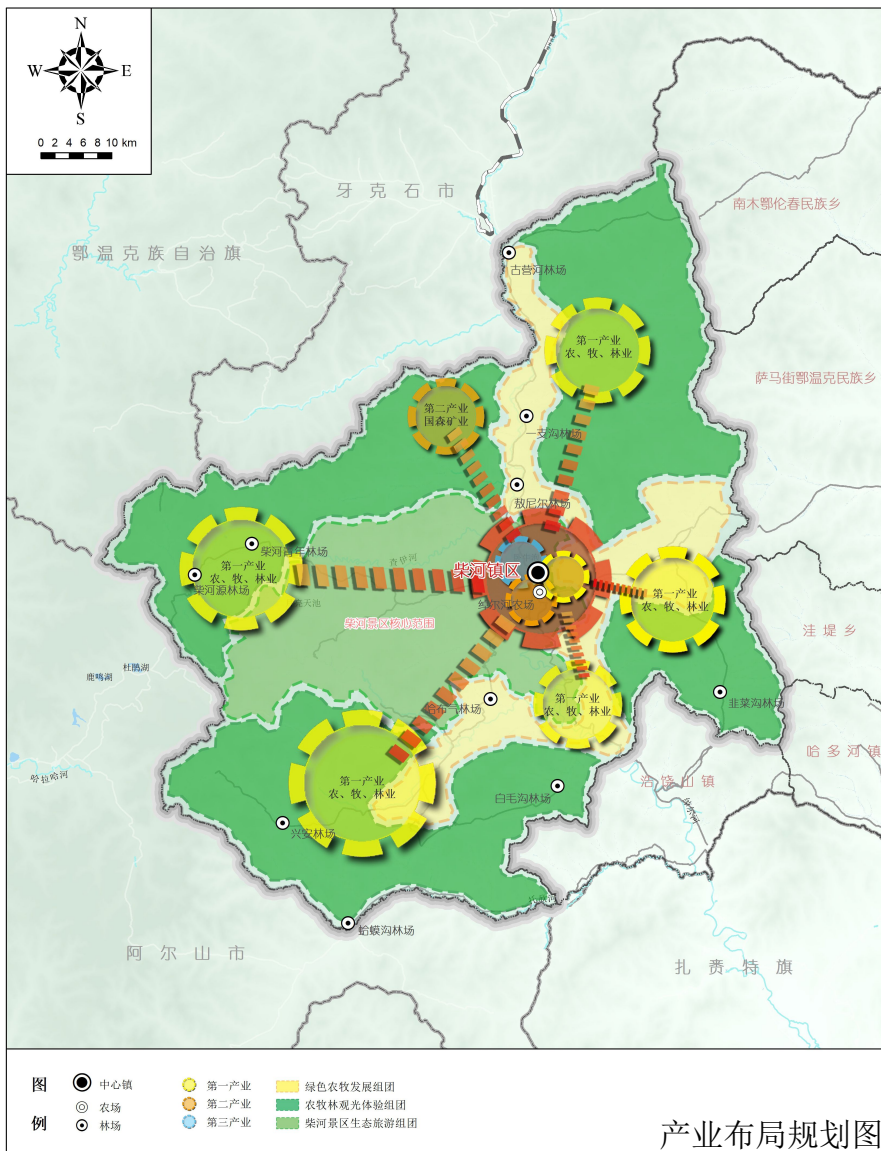
4.3 推动现代化产业集群

构建"一心、三区、多基地"的产业格局

一心：规划将镇区建设成为综合服务中心。

三区：分别为中心绿色农牧产业综合发展片区，重点发展农牧、商贸服务、旅游康养服务业；西部生态旅游发展片区，主要依托柴河景区重点发展生态旅游；西北、西南、东北、东南的生态农牧林业发展片区，重点发展农牧林业生态观光。

多基地：结合各农场、林场自身产业情况及未来发展重点，形成家庭游、中草药、食用菌、林下经济、集约化畜禽养殖和绿色蔬菜培育等多个农牧林业生产基地。



4.4 完善绿地开敞空间系统

构建畅通开放的绿地开敞空间体系

突出城镇特色空间格局，统筹山水林田等各类要素。

规划公园绿地、社区公园、街头游园、广场绿地等开敞空间，延续现状生态环境，并注重自身的传统肌理和空间格局，保留历史的空间记忆。展现城乡融合的深度与生命力。

预留通风廊道

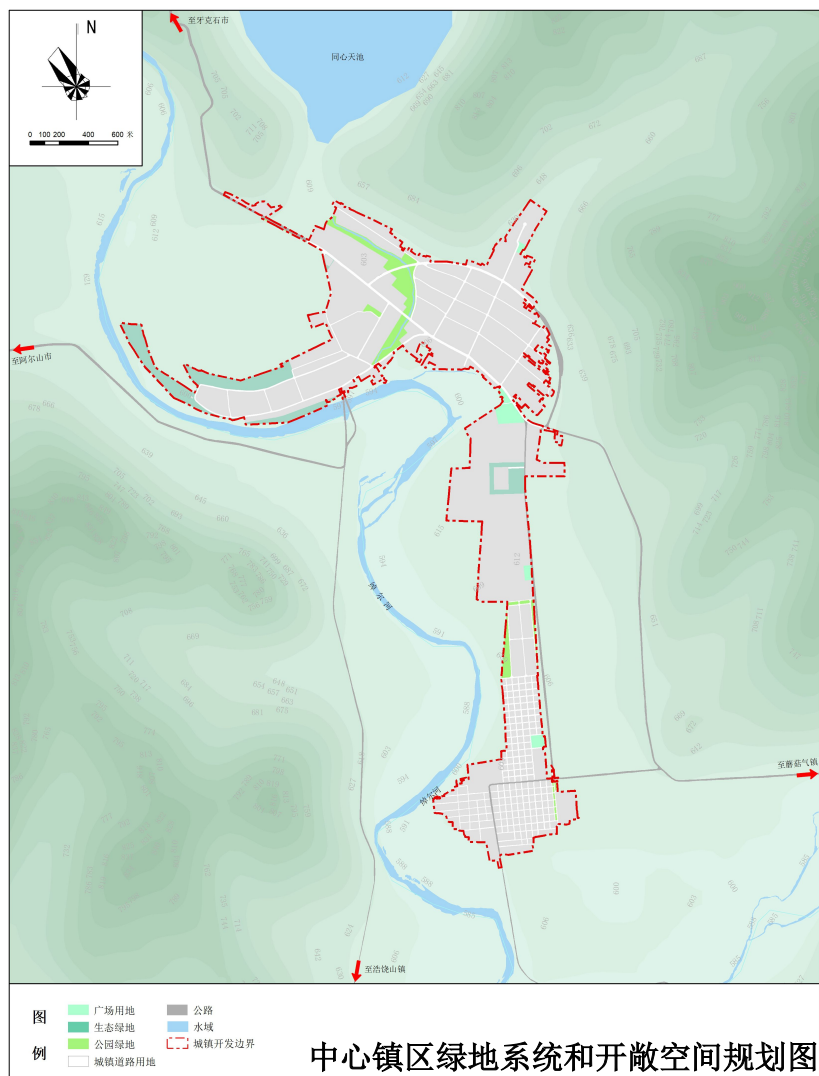
规划重点预留镇区沿水系通风廊道，形成有利于通风与空气流通的空间环境。

布局公园体系

完善“郊野公园-综合公园-社区公园”的绿地体系。强化社区公园和游园基础地位，增设街头绿地，推进郊野生态公园建设。

完善防护绿地

加强防护绿地体系建设，严格控制市政公用设施等重要设施周边的用地，完善卫生、隔离、安全、生态防护等功能。

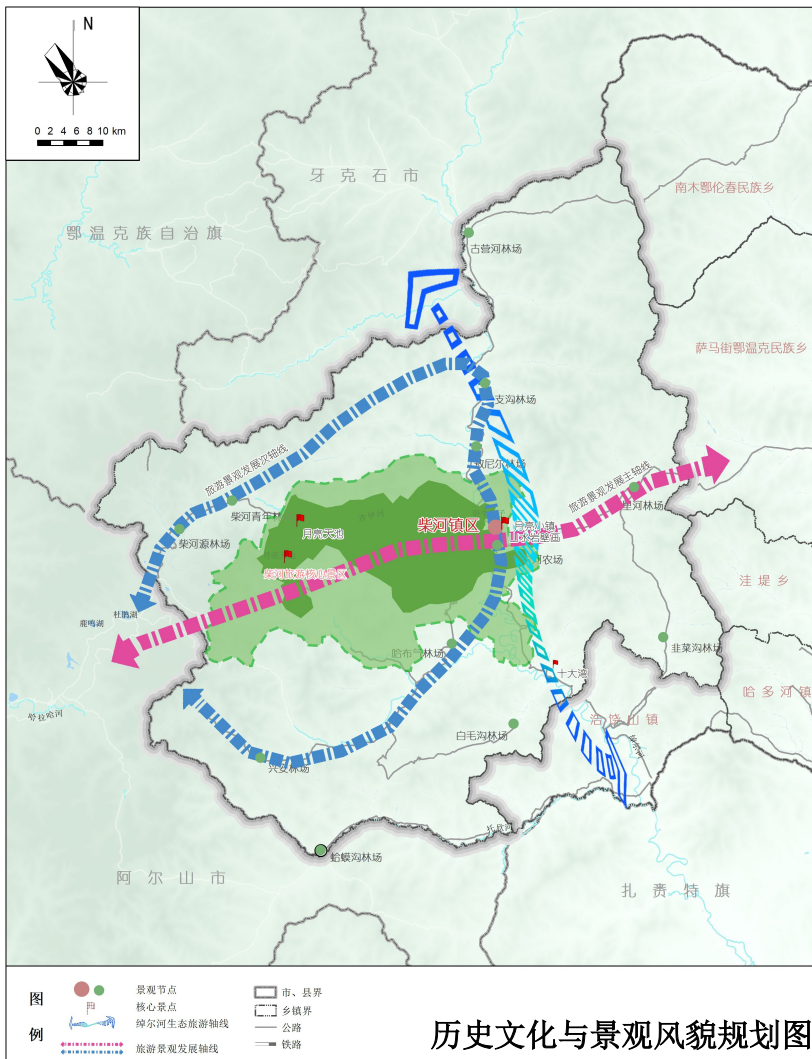


4.5 保护历史文化特色资源

留住乡愁，望见山水----构建符合乡土民情的城镇景观风貌。

小镇意象，历久弥新----构建展现柴河镇月亮文化的城镇特色空间体系，营造使外来游客印象深刻的小镇意象。

生态绿林，文化传承----构建山水融合、田园综合、生态特色等文化景观资源进行整体开发的韵味生活小镇。



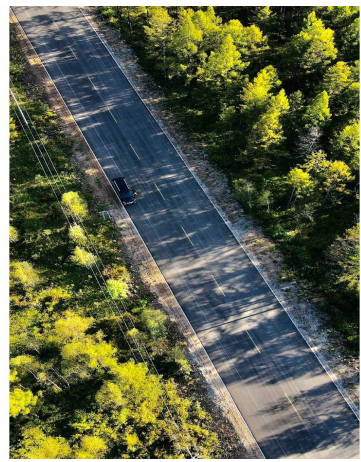
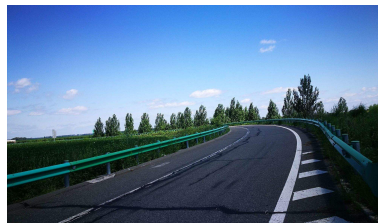
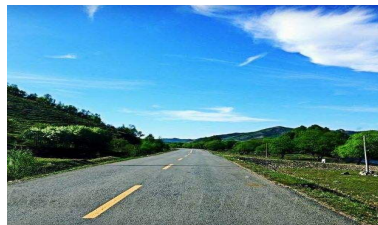
4.6 优化高效复合交通网络

构建畅达、绿色的一体化综合交通体系



绿色交通

大力发展常规公交、加强公交场站建设



城市道路

X313、磨阿公路

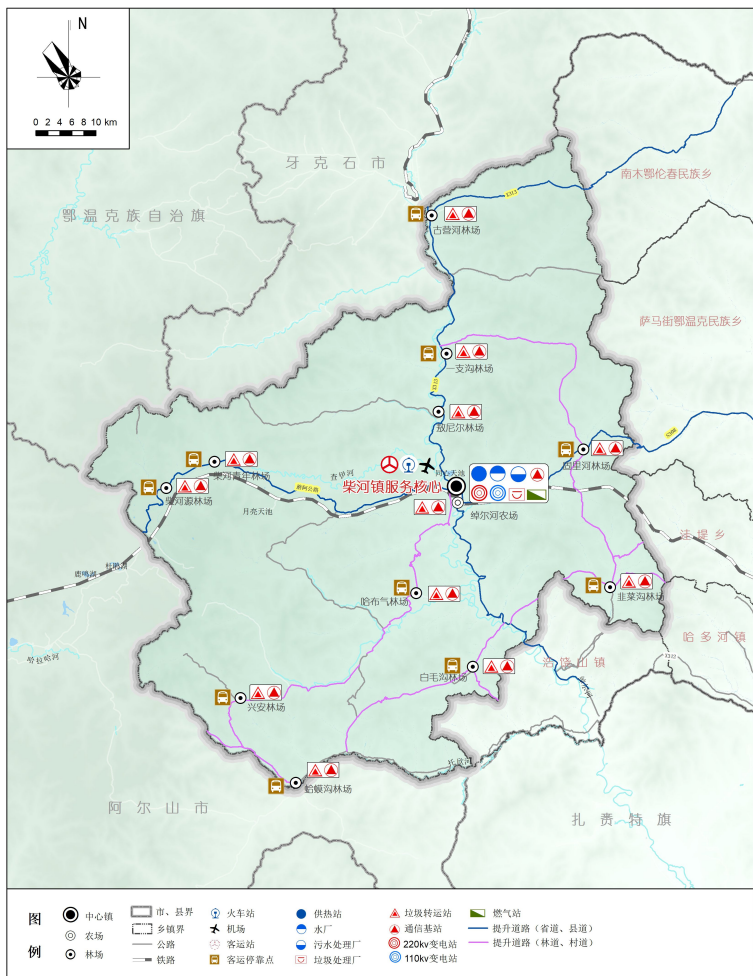
对外交通

G621、G605：
柴河通用机场



铁路

扎兰屯-柴河-
阿尔山旅游专线铁路

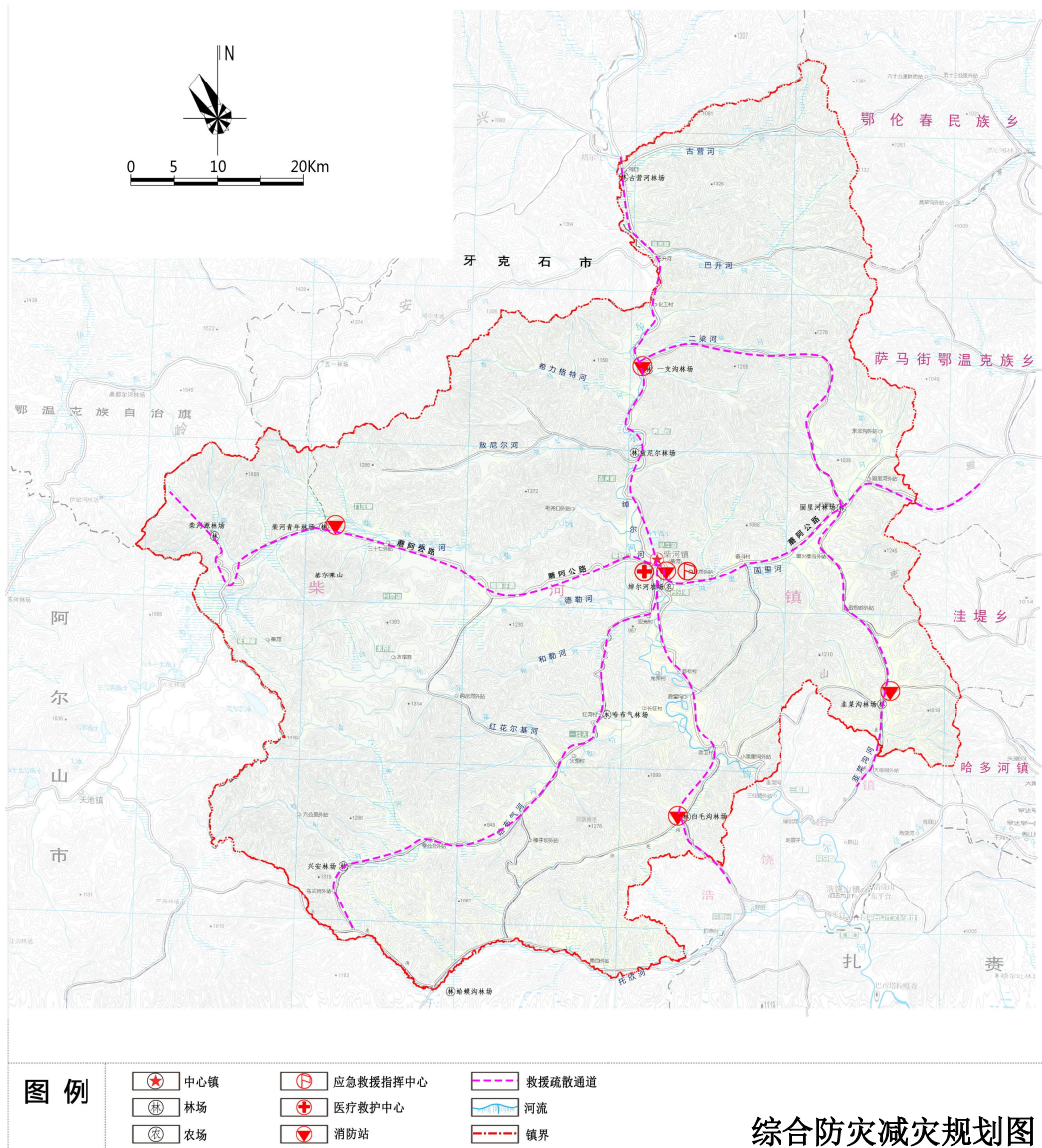


综合交通规划图

4.7 构建市政防灾安全韧性体系

市政基础系统

 供水保障	供水保障能力、提高供水安全性和可靠性	 合理排水	完善排水设施空间布局、合理布置排涝站点
 通信保障	建成畅通高效、互联互通的通信网络体系	 供电保障	构建安全可靠、绿色高效的区域电网
 燃气保障	打造多源互补的燃气输配系统	 环卫保障	提升环境卫生服务水平，加快环卫设施建设



4.7 构建市政防灾安全韧性体系

平战结合，预防为主，响应迅速，策略有效

防洪排涝防治



- 柴河镇主要河流干流防洪按**20**年一遇设防
- 建设排涝标准按**10**年一遇暴雨，**24**小时排干标准进行规划

城乡消防布局



- 预防为主、防消结合
- 布局实现接警**5**分钟内到达
- 建立完善消防无线电监测报警系统

人防设施布置



- 结合绿地、公园、广场等开敞空间布置疏散场所，完善城镇疏散空间
- 完善生命线系统工程

地震灾害防治



- 柴河镇抗震设防烈度为**VI**度
- 加强城镇建设项目选址管理
- 加大地质灾害勘查和治理

防疫体系建设



- 构建应急医疗、应急救援一体的城镇防疫体系
- 提升基层社区空间单元防疫能力



5.整治修复，加强资源保护利用

5.1自然资源保护利用

5.2推进生态修复

5.3推进国土综合整治

5.1 自然资源保护利用



水资源

- 严格用水总量管控和用水效率管控，加强河湖水系保护和空间管控，加强河流水环境治理。
- 细化落实市级国土空间总体规划确定的河湖边界线，保护河湖岸线廊道。



湿地资源

- 坚持应保尽保原则，提高湿地保护率，充分发挥重点湿地片区的生态系统功能，维护生境稳定、持续、健康发展。
- 规划2035年，完成市级规划下达湿地保护任务量。



森林资源

- 维持全镇林地保有量、森林覆盖率，重点林地资源分布于生态红线范围内。
- 加强公益林、天然林管理，是践行“绿水青山就是金山银山”理念的重要举措，对柴河镇生态林业建设具有十分重要的意义。



耕地资源

- 落实永久基本农田储备区及耕地整备区。



矿产资源

- 严格市级国土空间总体规划确定的工业控制线。
- 主要矿种有铅精矿、锌精矿、铜钼矿，小型矿床居多。

5.2 推进生态修复

林地生态修复

□ 落实林地修复重点工程，开展造林绿化工程，修复和保育受损生态系统。

自然保护地生态修复

□ 重点对生态红线范围内自然保护地生态环境进行修复。

土壤环境修复

□ 落实市级修复治理方案，开展分类修复、有效复绿和综合利用。

水生态修复

□ 落实河湖管理范围线岸线，恢复水环境自然生态、丰富河道景观、提高水质，恢复健康水生态。

□ 严格水域岸线等水生态空间管控，建立健全河湖管理保护长效机制，进一步加强河湖渠管理保护，推进生态文明建设。

矿山生态修复

□ 加快修复受损的矿山矿地实施矿山生态系统的保护和修复。落实构建绿色矿山生态安全屏障。



5.3 推进国土综合整治

全域土地综合整治

推进全域土地综合整治，加强高标准农田建设和耕地恢复治理，强化闲置土地的处置和盘活，提高土地利用效率，保障国家粮食安全和乡村振兴。



○ 建设用地整治

落实“三旧”改造及城市更新，保留城镇文脉，通过完善公共配套、市政交通设施，消除安全隐患，增加公共开敞空间等提升生活品质。

开展农村建设用地提效工程，推进盘活农村低效用地，为乡村产业振兴提供用地保障。

落实城乡建设用地增减挂钩重点工程。

○ 农用地整治

因地制宜开展高标准农田建设。

推进耕地恢复。逐步实现细碎化耕地集中归并、连片耕种，适应现代农业发展需要。

落实农村建设用地拆旧复垦工程。

5.3 推进国土综合整治

存量建设用地盘活利用

围绕“三旧”改造、城市更新、存量工矿用地再利用等方式，盘活存量土地，解决建设用地供需矛盾，促进结构调整，优化布局。

存量用地改造策略



6.实施保障，提升空间治理能力

6.1加强规划传导与管控

6.2以重点项目为引领制定近期实施计划

6.3建立规划动态监测评估预警和考核机制

陸

6.1 加强规划传导与管控

规划传导路径

构建“总体规划-详细规划”规划传导体系。

总体规划

作为传导落实扎兰屯市级国土空间总体规划相关研究，并指导下层次详细规划编制的依据。

详细规划

建立以单元为核心的规划传导机制，划定详细规划编制单元，明确详细规划和“多规合一”实用性村庄规划编制范围，以国土空间总体规划为依据，不得突破相关约束性要求。落实总体规划的指标传导和空间管控要求。

详细规划传导

1、划定详细规划编制单元

基于城镇功能结构与规划分区，结合自然地理边界和主要道路边界，以15分钟生活圈为空间功能基础，综合划定详细规划单元。

2、单元传导和管控

采用刚弹结合的传导方式，实现有效管控。对于用地功能、骨干路网、重大设施采用刚性管控，而土地利用、公共服务设施、城镇支路、城市设计要求等，可根据实际情况实施动态优化与平衡。



6.2以重点项目为引领制定近期实施计划

衔接扎兰屯市国土空间规划等上位规划近期行动计划及国民经济和社会
发展五年规划，充分发挥重大项目对经济社会发展和城镇建设的支撑作
用，对规划近期做出统筹安排，推动国土空间规划目标任务落实实施。



6.3 建立规划动态监测评估预警和考核机制



建立“实施-监测-评估-维护”机制

纳入全镇统一、上下联动的国土空间基础信息平台 and 国土空间规划“一张图”实施监督信息系统。建立“实施-监测-评估-维护”机制，开展国土空间规划动态监测评估预警，建立“一年一体检，五年一评估”的定期评估机制，加强规划实施监管。



健全监管与考核机制

根据规划方案，加强对规划实施的监管考核。明确考核制度、监督监测等，构建考核评价体系，强化考核结果运用，保障规划落地实施。



完善公众参与机制

规划实施过程中，切实保障公众知情、参与和监督权，加强公众参与度，发挥公众媒体监督作用。