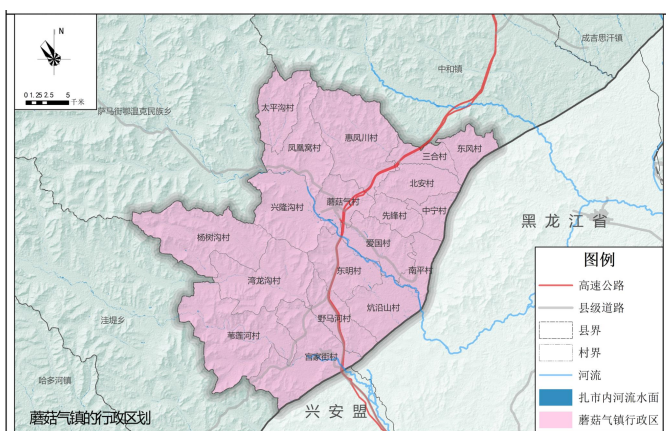
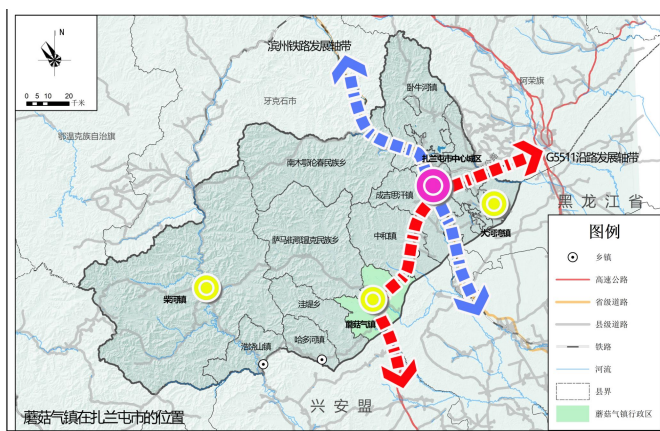


《扎兰屯市蘑菇气镇国土空间规划（2021年-2035年）》 （草案公示）

扎兰屯市蘑菇气镇人民政府
2024年6月

引 言

为深化落实上位规划推动蘑菇气镇生态涵养绿色创新发展，加强资源集约节约利用，高质量谋划蘑菇气镇国土空间发展蓝图，蘑菇气镇人民政府组织编制《扎兰屯市蘑菇气镇国土空间规划（2021年—2035年）》，规划范围为蘑菇气镇行政辖区，包含19个行政村，3个社区居委会，总用地面积704.36平方公里。



功能定位与发展目标

□ 功能定位



□ 2035年发展目标

以蘑菇气镇镇区为中心，重点发展第一产业，拓宽农民增收渠道，实现粮食稳定增效。依托农业资源，发展特色农产品，优化粮食品种结构，大力发展优质粮食生产，推进农产品产业化经营，促进农产品精深加工业。优先发展镇区，强化第二产业，完善第三产业，带动镇域全面城镇化。

落实刚性指标



常住人口规模：

镇域：2.7万人

镇区：0.9万人



城乡建设用地规模：

2307.38公顷



城镇开发边界规模：

589.06公顷

构建全域空间结构

构建“一心、两区、三轴、多点”的空间结构

一心

综合服务中心

两区

西部生态绿色牧业片区，东部现代农业片区

三轴

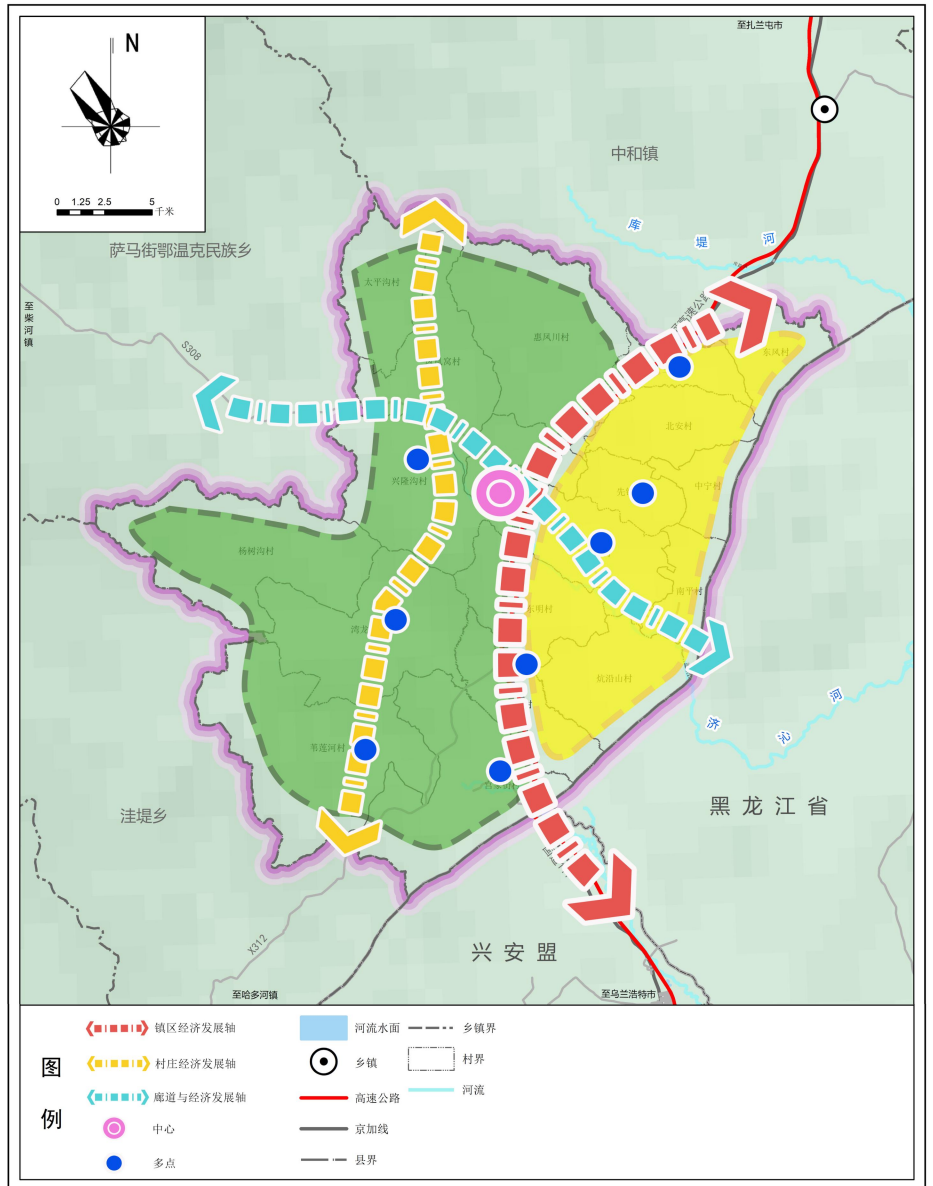
镇区经济发展轴，村庄经济发展轴，廊道发展轴

多点

区域门户节点、红色文化节点、特色村落节点及镇域次中心节点

扎兰屯市蘑菇气镇国土空间规划（2021-2035年）

镇域国土空间总体格局图



构建控制线体系

□ 规划控制线体系

永久基本农田

蘑菇气镇镇域落实上位规划有就基本农田面积。

城镇开发边界

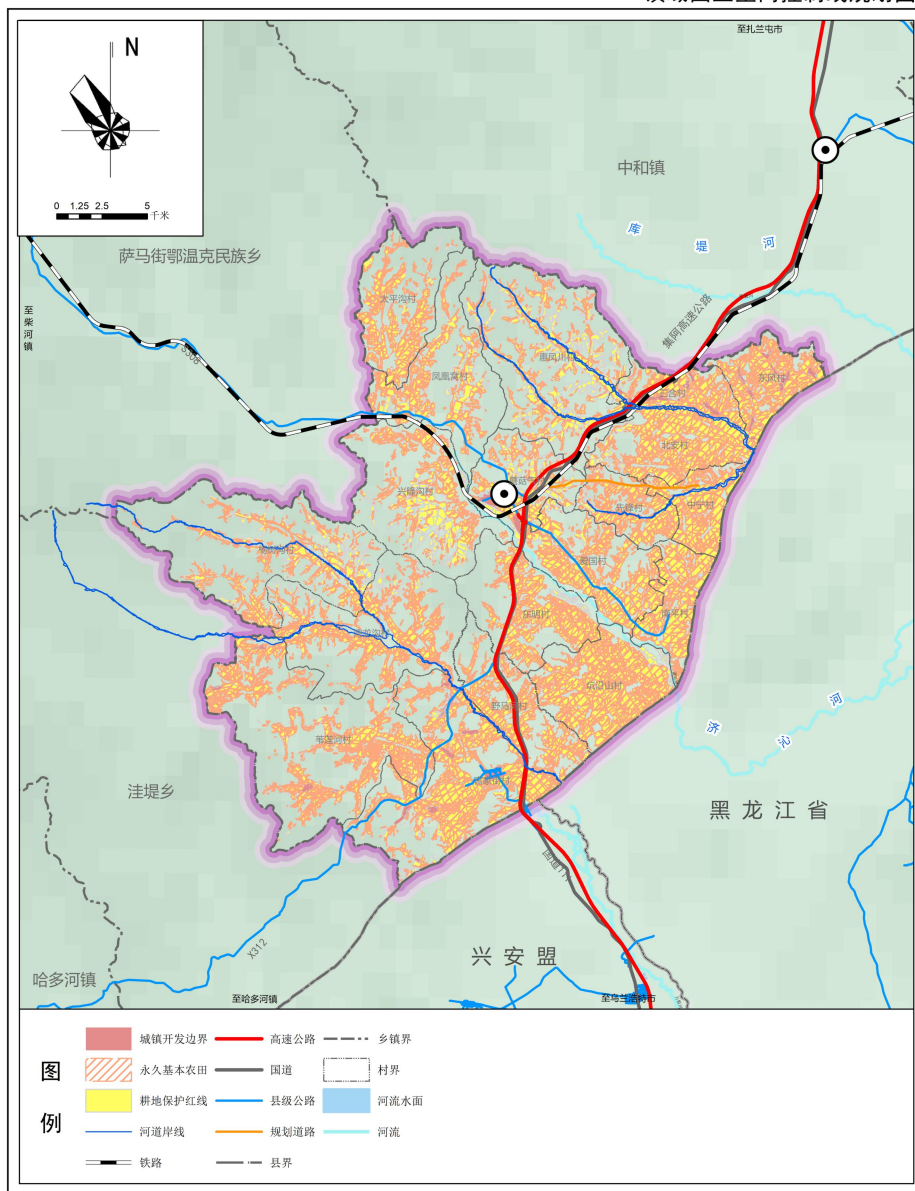
蘑菇气镇镇域内落实上位规划城镇开发边界总面积589.06公顷。分布在东风村、官家街村、苇莲河村、三合村、蘑菇气村

村庄建设边界

根据村庄规划备案审查要求，按照“节约集约、底线管控、盘活存量、严控增量”的要求，合理划定，引导集中集聚建设，村庄建设边界规模不得超过现状用地1.1倍。

扎兰屯市蘑菇气镇国土空间规划（2021-2035年）

镇域国土空间控制线规划图



镇域产业发展

□ 聚焦市委“三地三镇一中心”发展思路，聚力打造产业融合特色镇和乡村振兴示范镇，积极培育“牧、禽、米、菌、药、游、商”七大主导产业。

工业经济

立足万寿菊特色种植，打造农旅融合智慧型加工企业，大力支持忠海蛋鸡养殖专业合作社，晟韬现代农业科技公司带动秸秆饲料化燃料化肥料化做到稳步发展。全力支持万晟牲畜交易、永春中草药、国昌农副产品收购等龙头企业，因地制宜培育大腿蘑、黑木耳等菌类产业。实施美丽乡村保洁服务基地、农机服务、豆制品加工、中草药种植基地、蛋鸡养殖基地建设。

传统农牧业

完成大豆扩种任务，粮食产量稳定稳定增收，支持万晟牧业、隆晟肉鸡、金禾米业等新型主体快速发展，带动牧业大户发展现代生态家庭农牧场。

产业发展

旅贸电商

大力支持采摘园、农家乐建设，积极推进驿站旅游产业；精心打造“仓储配送+交易中心”核心商圈，建成线上线下立体化商贸物流引领区。

推动产业发展

1. 加快推进农业现代化

落实耕地保护和粮食安全责任制，推进撂荒耕地复耕复种。加快发展绿色生态旅游和生态农业，深入推进产业转型升级。推进现代产业结构调整，推动养殖、加工、休闲一体化发展。

探索建立农村集体经营性建设用地入市。积极引进社会资本投资农业农村，开展乡村资源整合与合作。

2. 倡导特色产业村镇发展

依托镇村的资源禀赋，高水平打造“一村一业、一村一品”现代农业产业体系。重点扶持农产品加工产业，集中连片打造、规模发展。因地制宜帮助特色种植业发展；落实药材种植、菌菇种植等产业，进一步挖掘和打造特色产业。

3. 发展乡村休闲旅游产业

持续实施“一村一名片、一村一特色”工程，加大对野马河村等一批特色村庄宣传推介，通过市场化运营机制，推动实现乡村旅游产品化。

4. 优化村庄产业要素布局

引导乡村内部具有一定规模的农产品加工向城镇开发边界内集聚；利用农村本地资源开展农产品初加工、发展休闲观光旅游而必须的配套设施建设，可在不占用永久基本农田和生态保护红线、不突破规划建设用地指标等约束条件、不破坏生态环境和乡村风貌的前提下，在村庄建设边界外安排少量建设用地。

镇域产业发展

构建“一心、三轴、三片区、多基地”的产业布局

二心

镇区综合旅游服务中心

三轴

沿国道111的产业经济发展轴，两条产业带动轴，即东西发展轴、南北发展轴。

三片区

是根据资源本底和区位优势划分的3个产业园区，即现代农业提升及绿色农畜林产品加工区、现代养殖业发展区、旅游发展示范区

多基地

农家乐、集约化畜禽养殖和秸秆加工等多个农牧业生产基地。

扎兰屯市蘑菇气镇国土空间规划（2021-2035年）

镇域产业发展与布局规划图



加强城乡统筹

确定“镇区-中心村-基层村”的镇村体系

镇区

服务镇域的核心

中心村

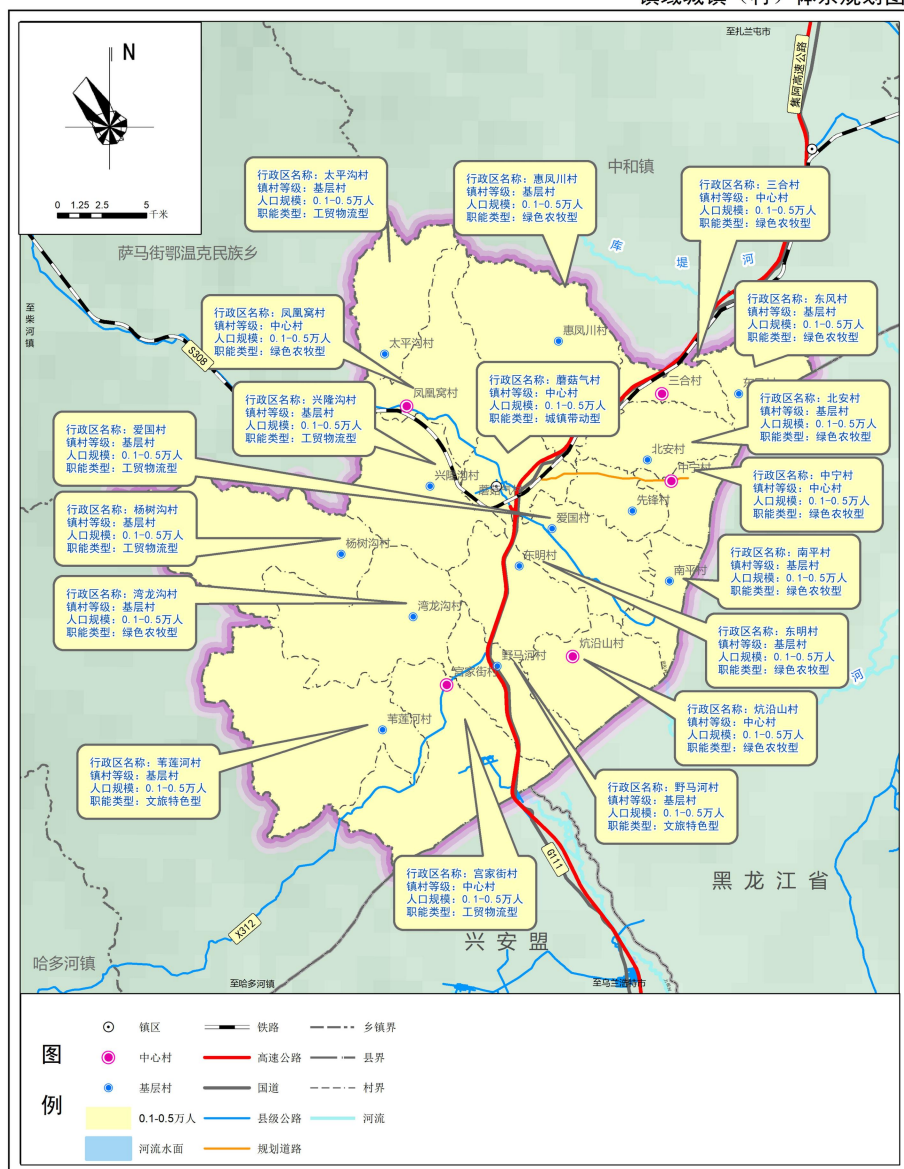
辐射带动周边村庄的重点村，包含三合村、凤凰窝村、中宁村、炕沿山村、宫家街村。

基层村

满足日常配套需求，包含镇域内其他14个基层村。

扎兰屯市蘑菇气镇国土空间规划（2021-2035年）

镇域城镇（村）体系规划图



加强城乡统筹

□ 确定村庄类型为三类，集聚提升类、城郊融合类、特色保护类。

城郊融合类

居民居住集中，有完整的基础设施配套。包括蘑菇气村。

集聚提升类

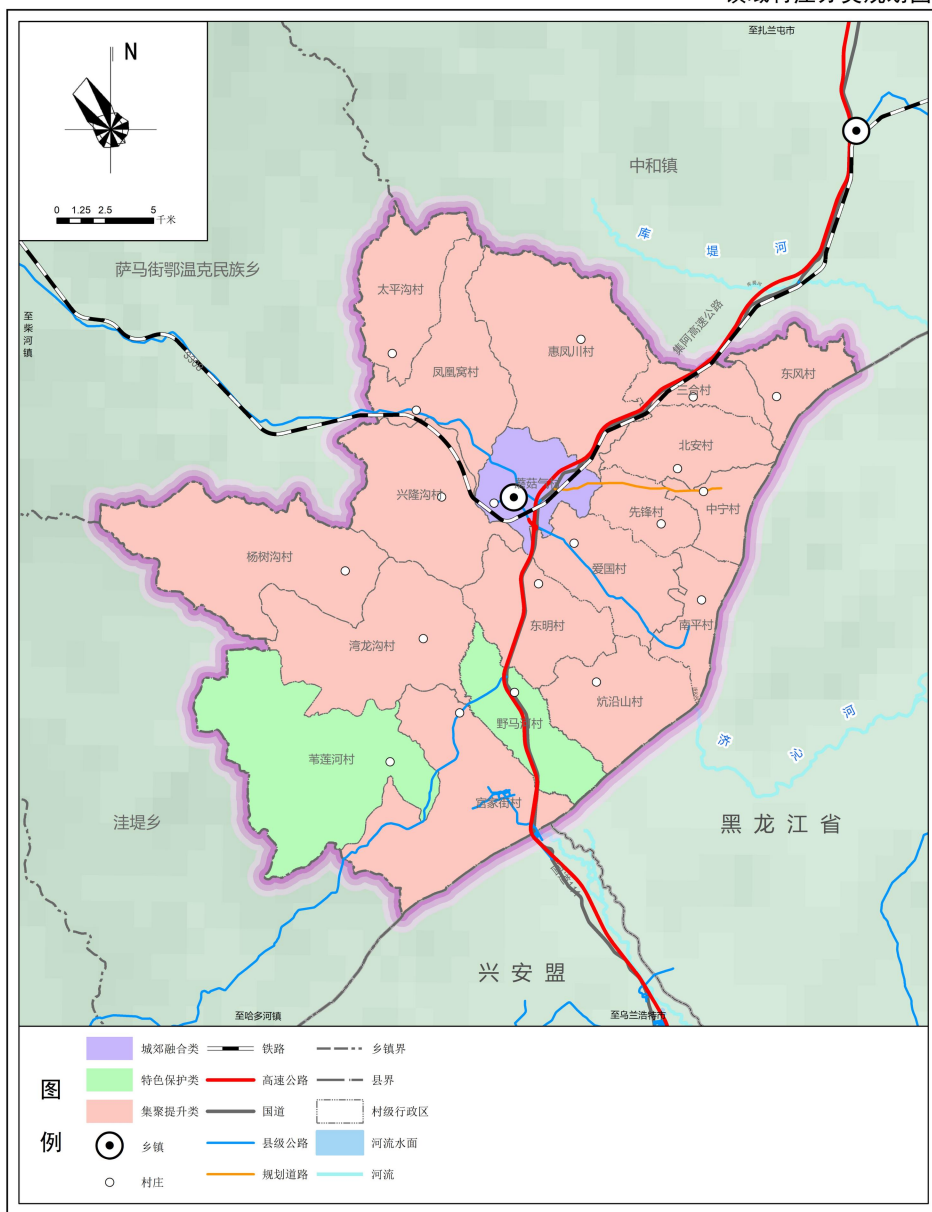
居民居住集中，有一定的基础设施配套。促进居民集中建设，提升对周边分散居住居民的带动和服务能力。包括爱国村、北安村、东风村、东明村、凤凰窝村、官家街村、太平沟村、湾龙沟村、先锋村、兴隆沟村、杨树沟村、中宁村、惠凤川村、炕沿山村、南平村、三合村。

特色保护类

居民居住集中，有一定的基础设施配套，具有本土特色。包括野马河村、苇莲河村。

扎兰屯市蘑菇气镇国土空间规划（2021-2035年）

镇域村庄分类规划图



强化设施保障

完善公共服务设施体系，统筹城乡配套设施

教育设施

建设蘑菇气镇民族幼儿园，满足蘑菇气镇全镇学龄前儿童教育的要求，保留蘑菇气镇中心校和小学提升师资力量，完善教学设施。

医疗卫生设施

建成与居民健康需求匹，重点建设镇区中心卫生院，更新医疗设施。规划在各个村设村级标准卫生室

养老设施

规划保留蘑菇气镇敬老院并规划老年人日间照料中心，满足镇域及周边地区的养老需求。

文化设施

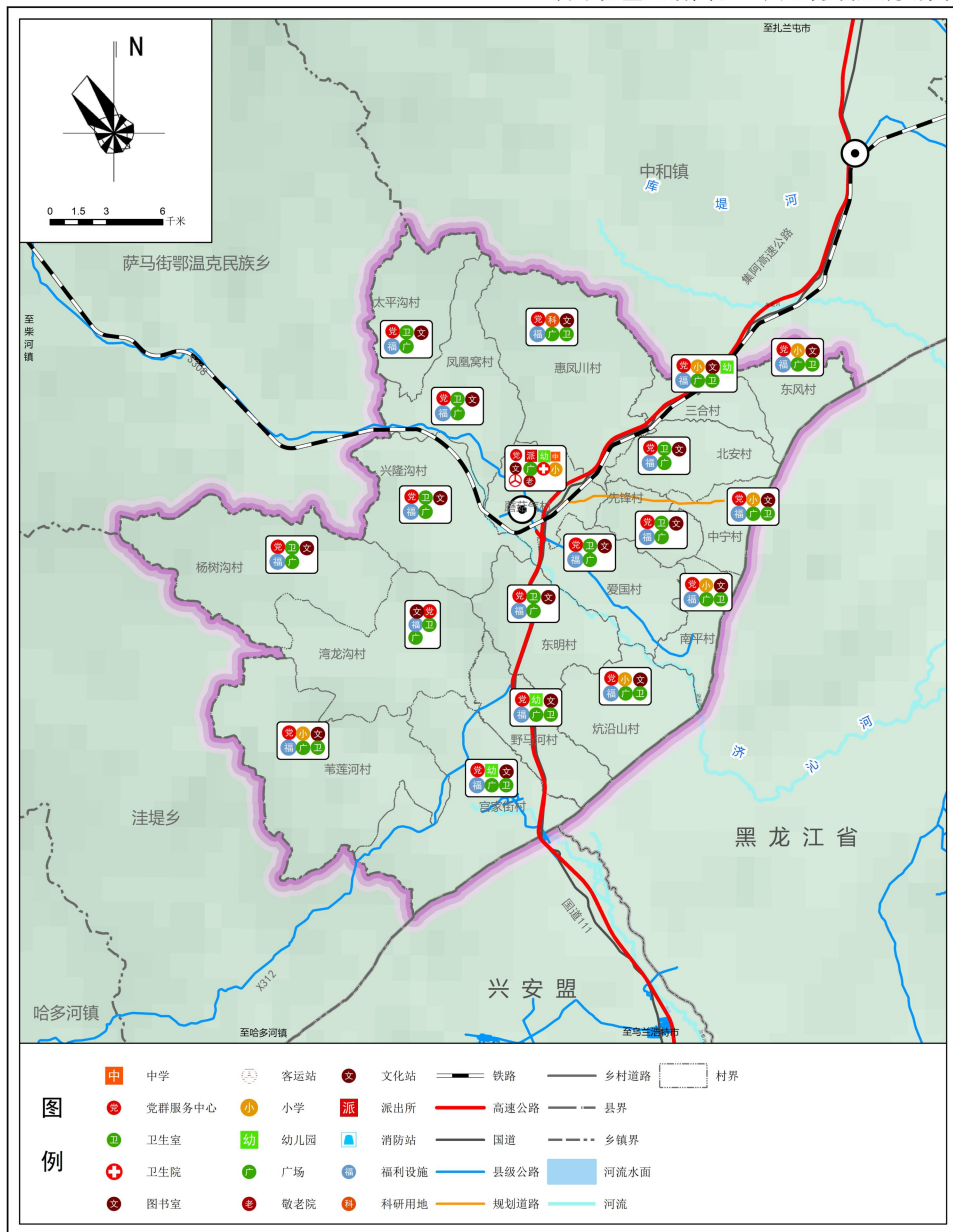
规划蘑菇气镇镇区建设图书室、文化活动中心等文化设施。规划在各个村设置文化活动室。

体育设施

保证每个行政村不少于一处室外体育设施。

扎兰屯市蘑菇气镇国土空间规划（2021-2035年）

镇域社区生活圈和公共服务设施规划图



强化设施保障

构建绿色低碳、高效便捷的综合交通网络

镇域公路系统

完善镇域一横一纵的道路体系，增强道路通达性。

镇域铁路系统

新建铁路接轨站滨洲线成吉思汗站，到柴河镇止，过境长度22.96km，在蘑菇气镇镇区西侧规划一处火车站。

公共交通网络

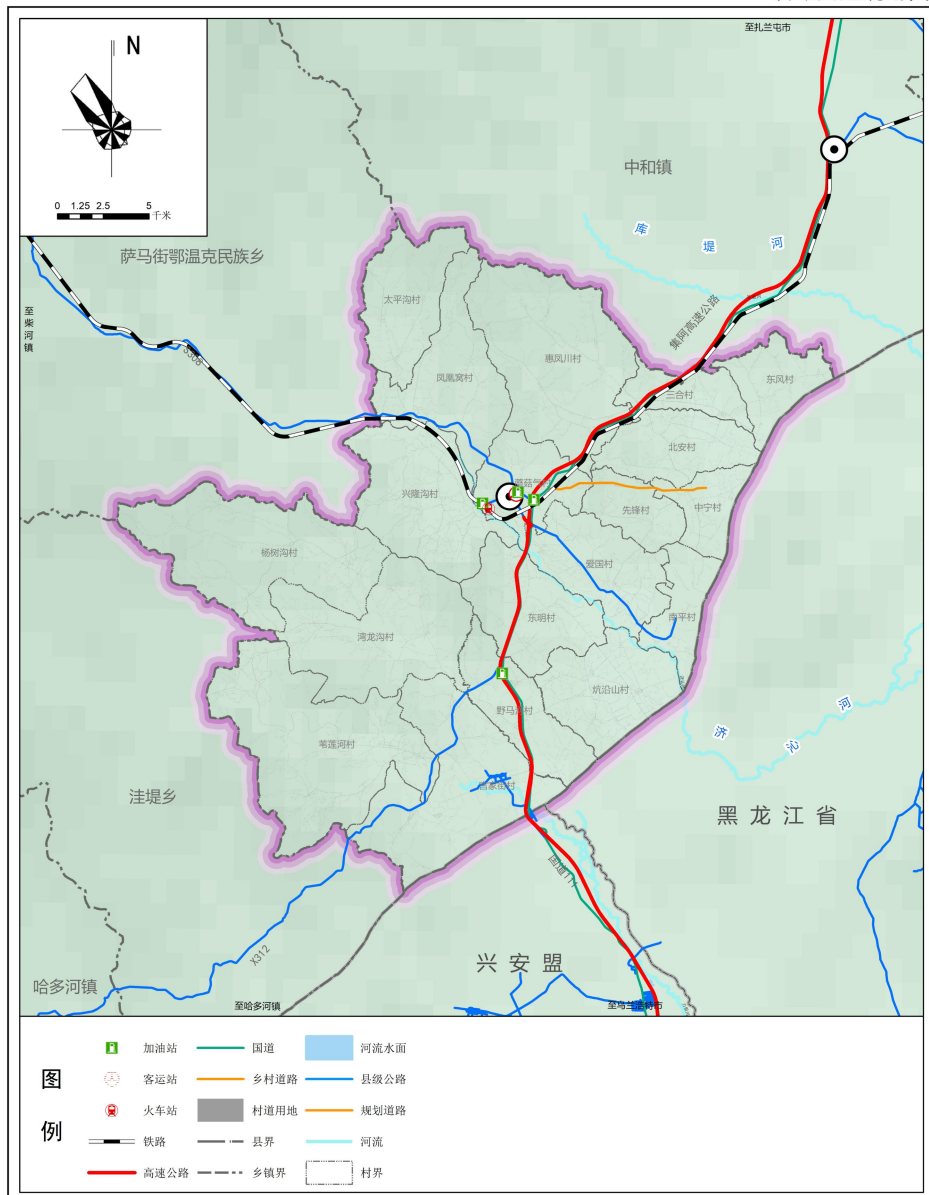
公交线网贯穿全域，融入全镇公共交通系统。

公共停车系统

采用公共停车、生态停车及路侧停车相结合的方式。

扎兰屯市蘑菇气镇国土空间规划（2021-2035年）

镇域交通规划图



强化设施保障

构建安全高效的市政基础设施体系

市政设施

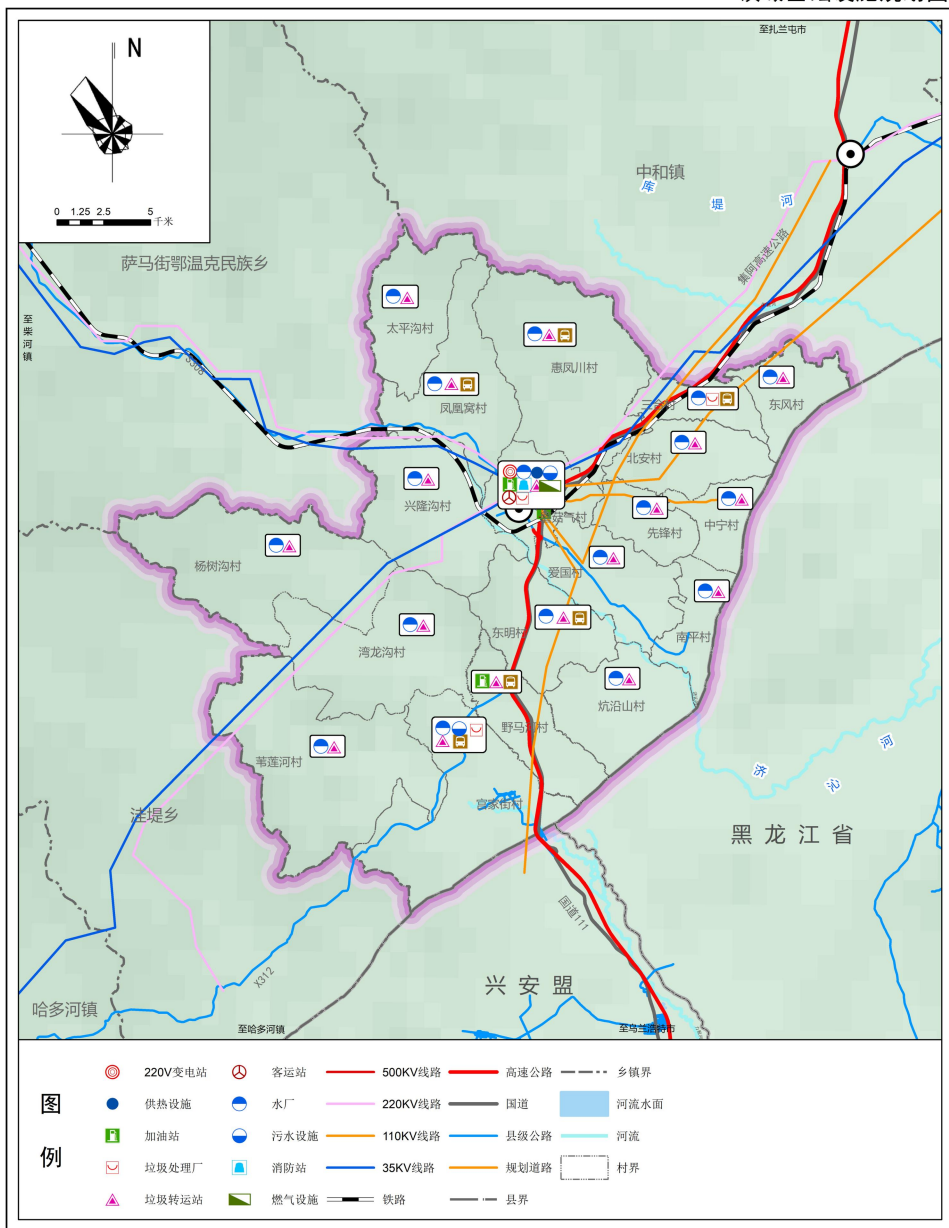
提升镇区供水设施及规模，完善村庄供水设施；中心镇区实行雨污分流制，并在镇区规划新建一座污水处理厂；各基层村生活污水可以采取沼气池厌氧处理；加强城镇电网改造，蘑菇气镇镇区规划保留变电站，电压等级为220kv和35kv，出线电压等级为10kv。各村集中居民点应建设开闭所，推进网络的光纤化、数字化、宽带化和智能化。广电系统：实现网络的全面覆盖。

环卫设施

优化环卫设施布局，实行垃圾分类，村收集-镇转运-区处理；公共厕所均衡分布。镇域规划三处垃圾填埋厂，位于蘑菇气镇区、苇莲河村、三合村，各村集中居民点设垃圾收集站。镇域范围内垃圾集中收集后运往就近生活垃圾处理站集中处理。

扎兰屯市蘑菇气镇国土空间规划（2021-2035年）

镇域基础设施规划图



风貌提升

确定“两心、三区、三带、多节点”的生态空间结构

两心

蘑菇气镇区及野马河村

三片区

森林景观风貌区

农牧景观风貌区

人文旅游景观风貌区

三带

两条滨水景观带

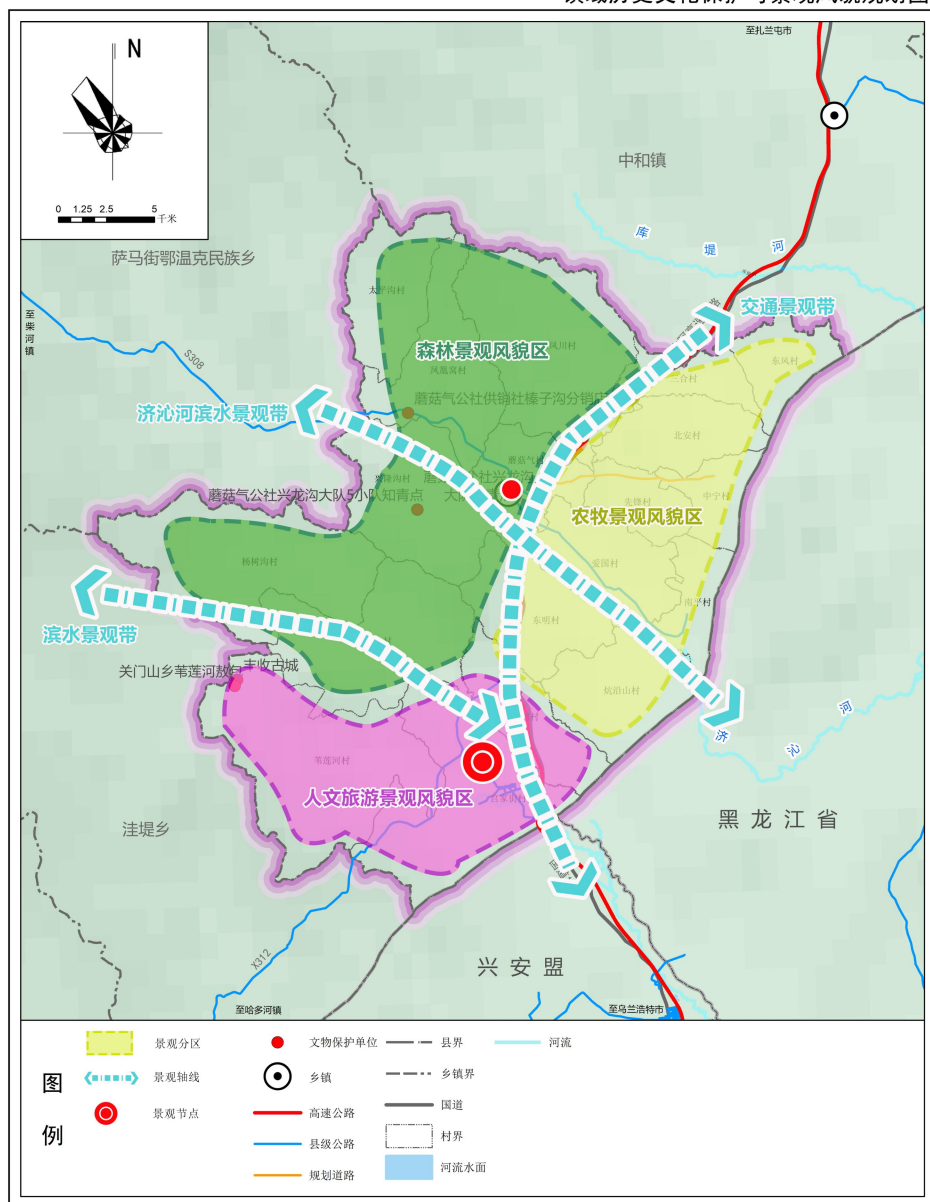
一条交通景观带

多节点

历史文化遗留节点

扎兰屯市蘑菇气镇国土空间规划（2021-2035年）

镇域历史文化保护与景观风貌规划图



镇中心区规划

镇区规划

居住用地

以居住组团为基本单元，因地制宜地组织多元化居住区规划结构

公服设施用地

强化镇区服务中心地位，健全完善各类公共服务设施体系，重点强化旅游服务、居住生活服务、文化活动、健身康体、休闲娱乐功能，增强城镇的整体服务水平。

商业服务用地

商业用地规模完善，能满足远期居民需求。利用沿街商业和道路绿化布置，打造富有地方特色的城镇商业示范街。

工业用地

提高当地经济发展水平、加速产业转型升级，在镇区南侧规划集中的产业基地，重点发展以生物工程、农畜产品加工为主。

仓储用地

仓储用地充足，主要集中在镇区西侧和南侧，满足城镇仓储运输的需求。

公用设施

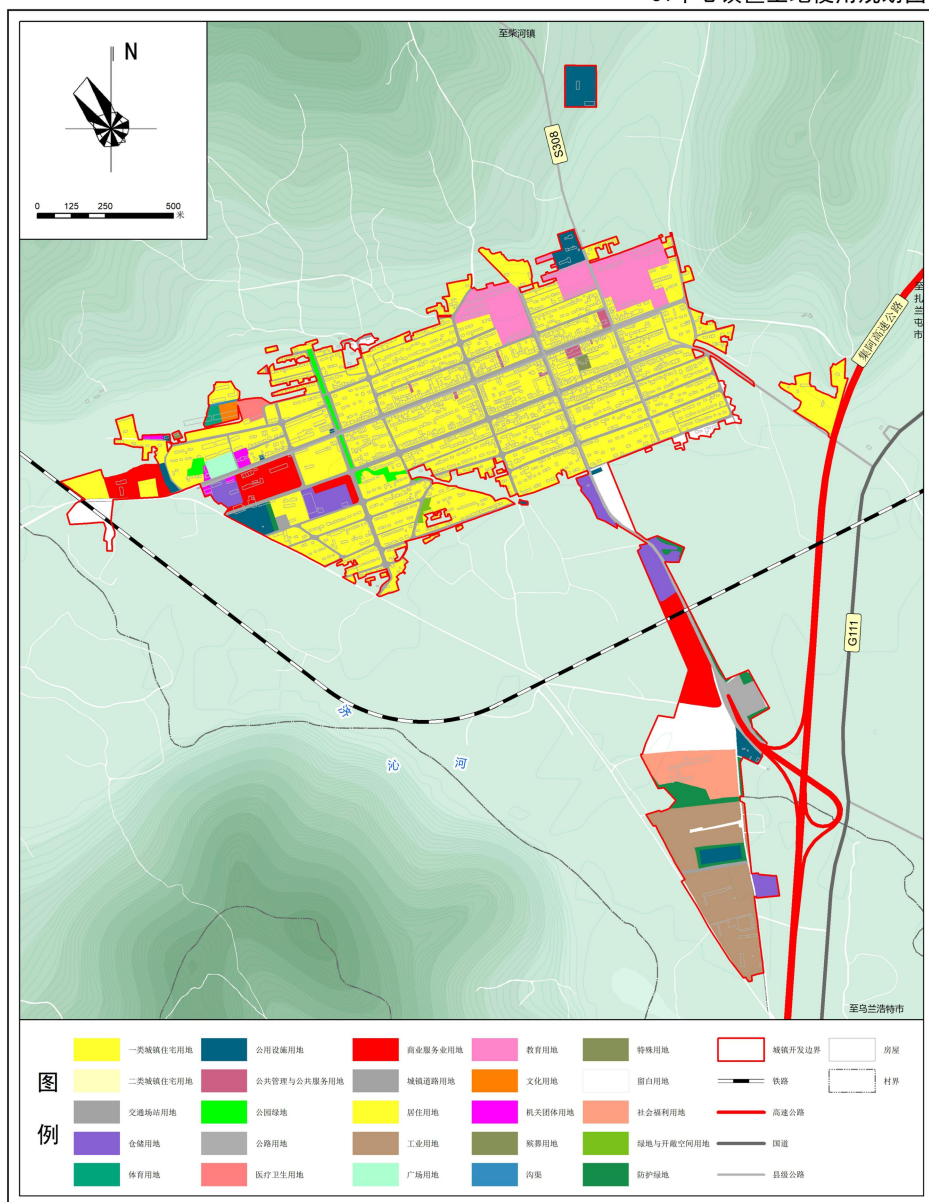
主要包括镇区自来水厂、邮政局、电信局、35KV变电站，220KV变电站，增设污水厂、消防站、垃圾处理站

留白用地

留白用地是在城市规划期的末期或遇到特殊发展需要才可以启用的弹性用地。规划留白用地位于城区南部。

扎兰屯市蘑菇气镇国土空间规划（2021-2035年）

31中心镇区土地使用规划图



镇中心区规划

镇区规划

空间形态

根据城镇规模、建设现状、发展潜力，和城镇框架以及用地发展适宜性，综合城镇主导风向和综合交通、生态及空间景观等多方面因素，规划用地布局结构形成“四轴、五区”的空间结构形式。

居住片区

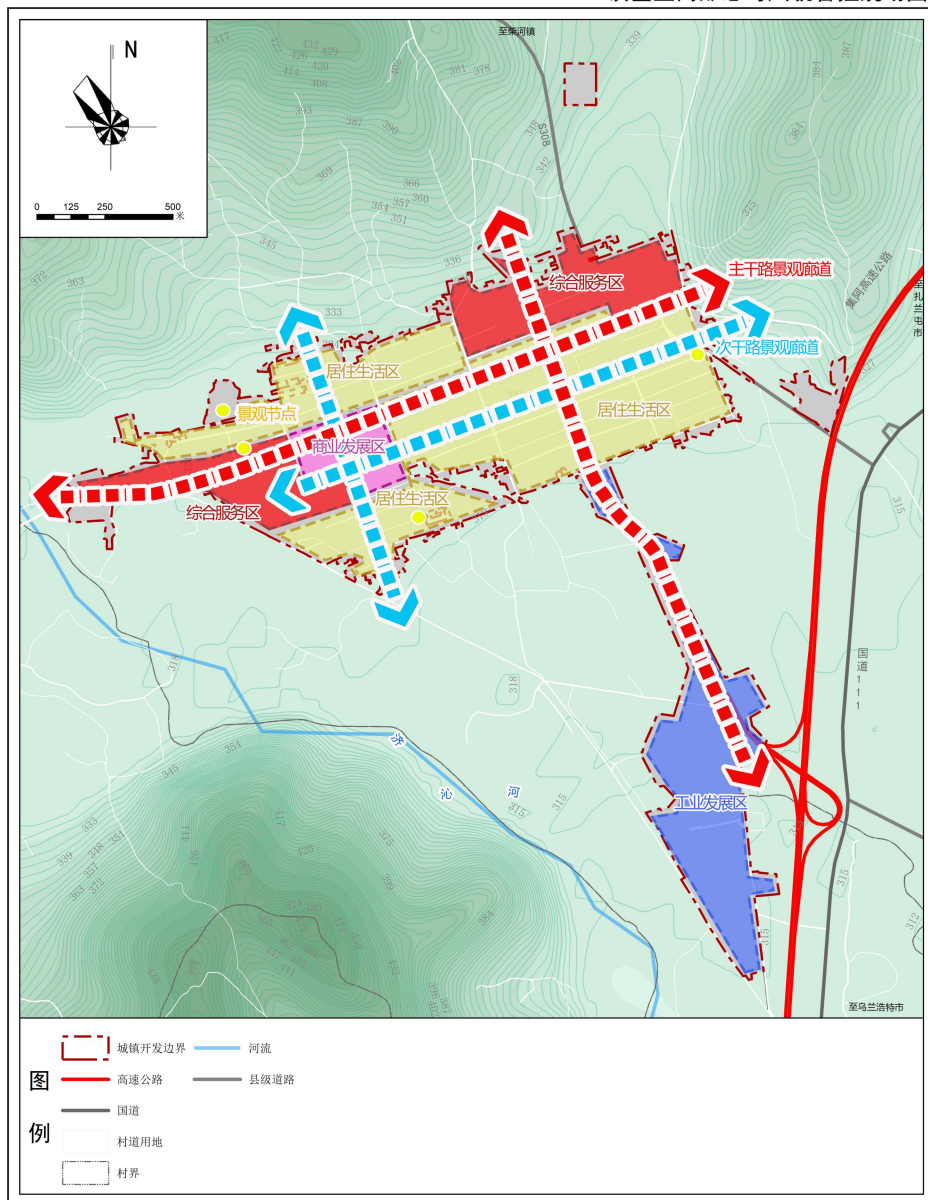
中心区北部为居住北区，中心区南部为居住南区，除主要的居住功能外，配套相应的商业、休闲、市政等设施。

商业片区

规划在镇区中西部，方便镇区居民辐射全镇且集中连片。

扎兰屯市蘑菇气镇国土空间规划（2021-2035年）

镇区空间形态与风貌管控规划图



综合服务片区

规划在镇区东侧及西侧分别为职能机关服务综合片区，教育综合片区，分区明确动向清晰。

工业片区

规划在镇区南侧。

镇中心区规划

镇区规划

道路规划

主干道红线宽16米，道路两侧建筑物后退红线不少于6米。次干路红线宽度12米，支路红线宽8-10米，道路两侧建筑物后退红线不少于5米。

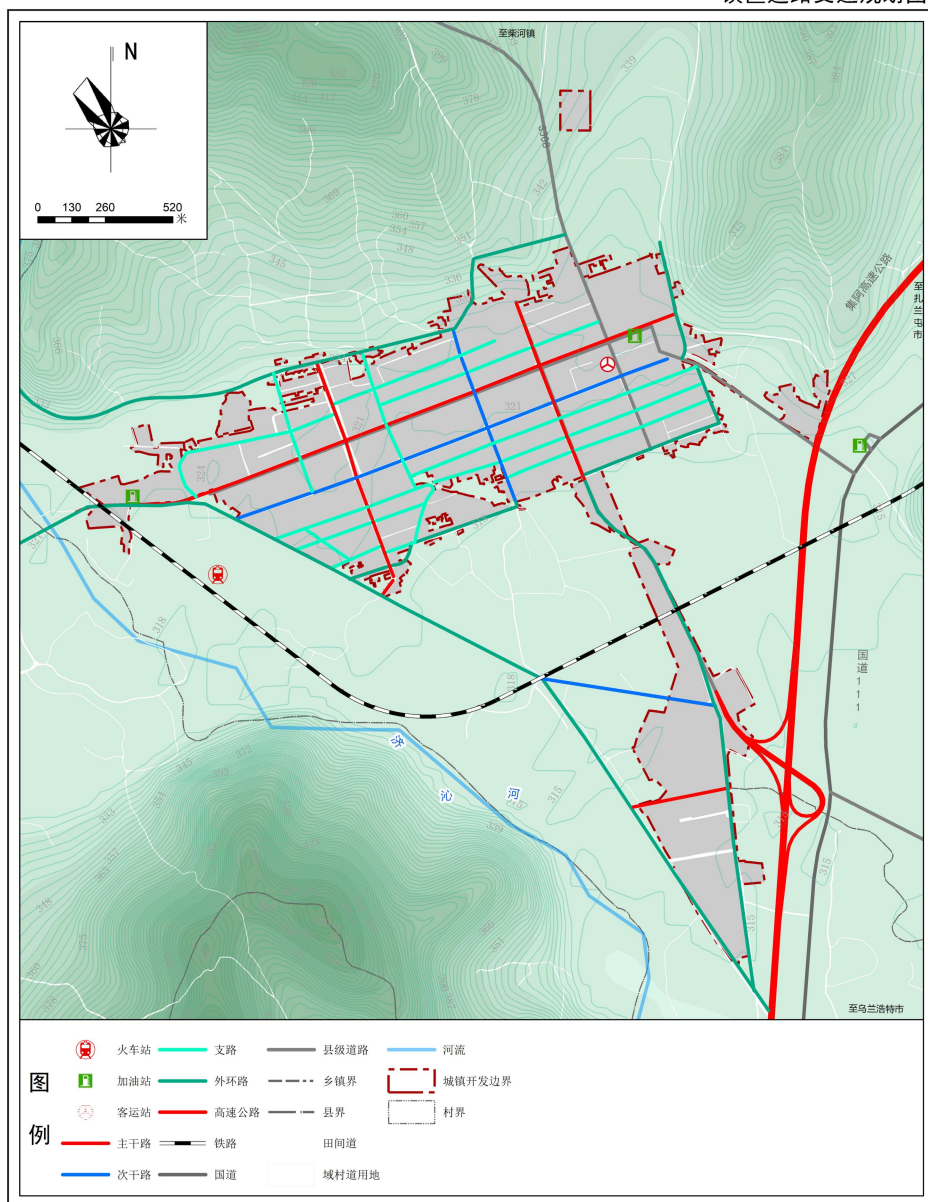
交通设施规划

停车场规划，结合商业服务在镇区中部规划城镇公共汽车站及停车场，占地面积0.2公顷。

加油站规划，规划加油站三个，分别位于111国道西侧蘑菇气进口处及中央街两侧。

扎兰屯市蘑菇气镇国土空间规划（2021-2035年）

镇区道路交通规划图



镇中心区规划

镇区规划

教育设施

建设高质量教育体系，推进城乡义务教育一体化发展。保留并翻新幼儿园1所，小学一所，中学一所。

医疗卫生设施

镇内现有卫生院一处，属于一等乙类卫生院，规划将保留现有卫生院并将扩建卫生院的用地和设施规模，提高现有医疗设施和医疗人员技术水平。

养老设施

规划保留蘑菇气镇敬老院

文化设施

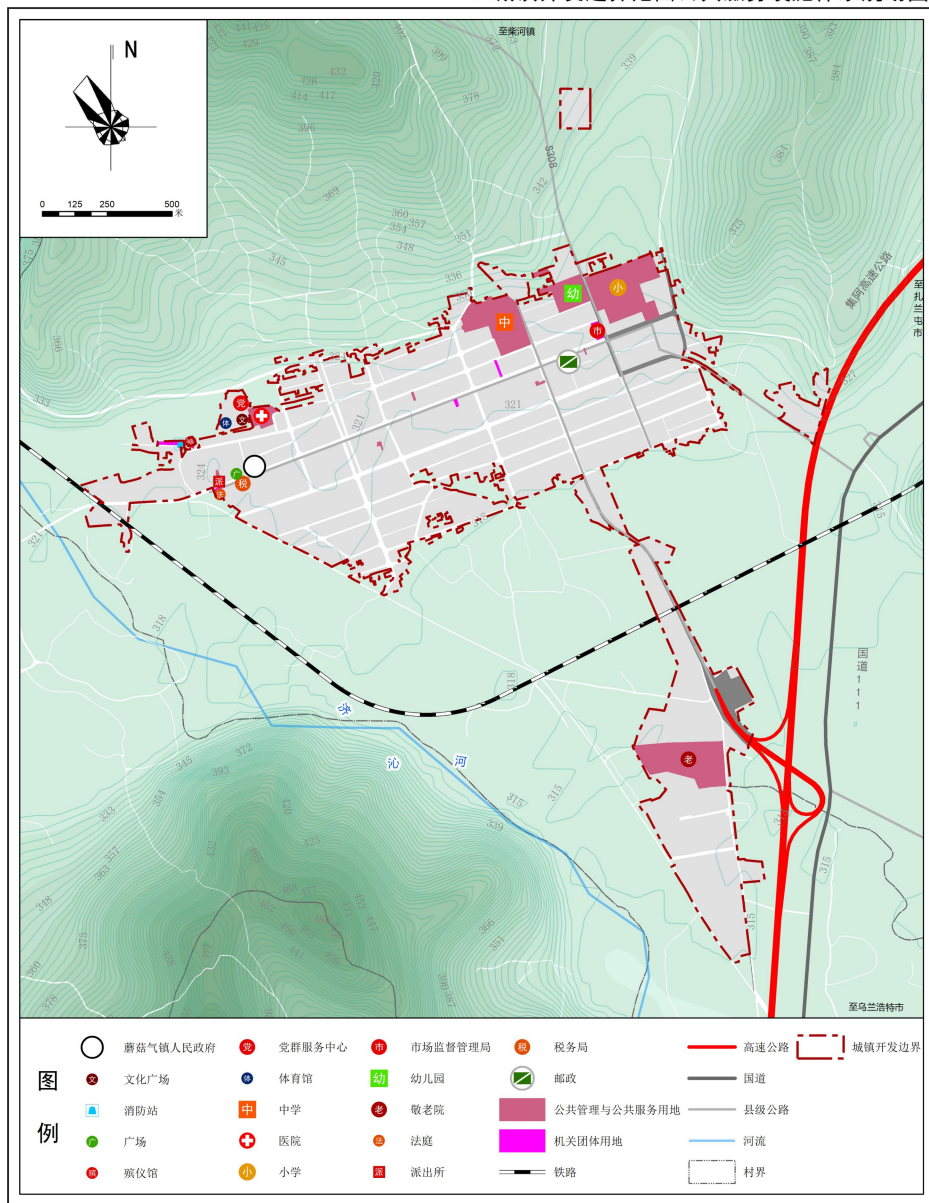
综合设置有书刊阅览室、多功能文化活动室、信息资源共享室、娱乐室、培训室及室外文化活动现场。

体育设施

建设多功能综合健身场地，配备室内体育设施和小型室外健身场地。

扎兰屯市蘑菇气镇国土空间规划（2021-2035年）

34城镇开发边界范围公共服务设施体系规划图



镇中心区规划

镇区规划

市政设施

规划城镇远期供水水源选择在镇区西北侧城区外围。规划水厂与水源设置在一起。

规划采用雨污分流制排水体制，规划在镇区东南侧约1.5公里处新建一污水处理设施，污水通过污水处理设施统一处理。

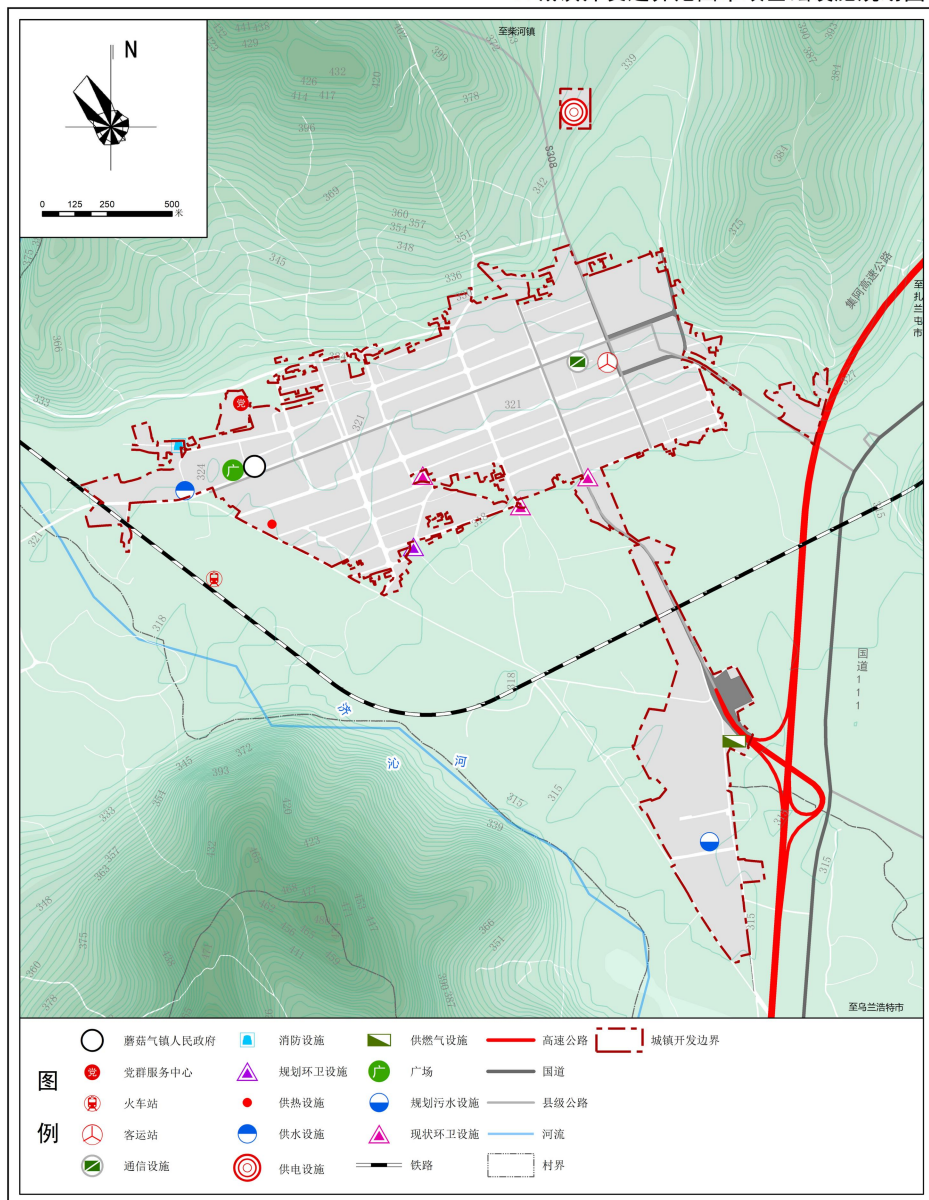
规划到2035年基本实现集中供热，供热普及率达到90%。集中供热锅炉房设置规划在镇区东南侧。

规划气源近期采用液化石油气、远期采用天然气，通过压缩天然气罐车运至燃气储配站。规划位于镇区东北部新建燃气储配站。

规划采用220KV变电站作为镇区供电电源，逐步改造现有的压电线路，通信管道的建设应与镇区道路建设同步。

扎兰屯市蘑菇气镇国土空间规划（2021-2035年）

35城镇开发边界范围市政基础设施规划图



环卫设施

规划期末镇区需设置4座小型垃圾转运站，其外型建设应注意与周围环境相协调。积极推进农村畜禽粪便处理综合利用，要把粪污就地无害化处理、就近肥料化利用的种养结合方式放在首位。规划在镇区建设七座公共厕所。主要布置在公共活动区域或加油站等地，到规划期末，尽量实现水冲式。垃圾收集箱的设置按照80~100m的间距沿道路设置。

防灾安全规划

□ 平战结合，预防为主，响应迅速，策略有效

防洪排涝防治



- 主要河流有济沁河，本次规划确定镇区按50年一遇进行设防。
- 滞洪区和村堤防标准按10年一遇洪水设计、50年一遇洪水校核。

城乡消防布局



- 预防为主、防消结合
- 规划镇区新建普通二级消防站一处。
- 各村成立义务志愿消防队，义务消防队负责扑救

人防设施布置



- 结合绿地、公园、广场等开敞空间布置疏散场所，完善城市疏散空间
- 完善生命线系统工程

地震灾害防治



- 蘑菇气镇域大部分地区地震动峰值加速度为 $<0.05g$ ，抗震设防烈度为VI度。
- 规划主要省道308、国道111等对外交通线路为抗震疏散通道。

防疫体系建设



- 构建应急医疗、应急救援一体的城市防疫体系
- 提升基层社区空间单元防疫能力

自然资源保护



水资源

- 严格用水总量管控和用水效率管控，加强河湖水系保护和空间管控，加强通明河、城月河流域水环境治理。
- 细化落实市级国土空间总体规划确定的河湖边界线，保护济沁河水系廊道。



湿地资源

- 加强湿地生态系统健康监测与评估，保证河湖湿地水系联通，保障生态应急补水，
- 在利用的基础上不能影响湿地的环境风貌，不能污染其水体及其生物链。



森林资源

- 优化林地用途转化管理，实行占用林地总量控制和定额管理，保障林地总量平稳。
- 加强公益林、天然林管理，是践行“绿水青山就是金山银山”理念的重要举措。



耕地资源

- 严格耕地占补平衡。落实上位规划耕地保护目标和永久基本农田。
- 落实永久基本农田储备区及耕地整备区。



草地资源

- 全镇基本草原面积不低于本地区划定面积。
- 加强草原生态建设，遏制草原沙化，进行基本草原划定与保护，推进草原保护与修复。

国土空间整治

全域土地综合整治

推进全域土地综合整治，加强高标准农田建设和耕地恢复治理，强化闲置土地的处置和盘活，提高土地利用效率，保障国家粮食安全和乡村振兴。

建设用地整治

以“空心村”和“危旧房”整治改造为重点，推进农村建设用地整理。通过城乡建设用地“增减挂钩”政策实施，促进土地要素在城乡间有序流转，注重历史文化保护，加快新农村规划和建设。

山水林田湖草沙修复

湿地面积保持在1340.0公顷，形成稳定的流域生态系统，营造以防风固沙为主要功能的乔灌混交的防护林，在不同立地类型的宜林地上栽种不同树种，改善草原生态环境，实现草原资源的永续利用、走畜牧业可持续发展的道路，健全草原改良、草原生态监测。幼林地进行封禁保护，并进行补植、补种、抚育更新，恢复和提高植被覆盖度；对草场沙化、荒漠化严重的区域，科学治理。

重点项目

交通方面

■ 将南三路、南四路进行道路拓宽。近期城镇道路形成网络。近期将先锋村到国道道路实施硬化。近期将宫家街村一九组至八组45米桥梁、苇莲河村80米漫水涵、先锋村村组6公里连接路、北安村0.5公里道路升级改造、东明村养殖小区2公里道路硬化等5个基础设施建设项目，计划投资329.2万元。实施野马河村美丽乡村道路亮化228盏路灯、苇莲河村3公里道路边沟、兴隆沟村四组通五六组两座盖板桥、凤凰窝村街巷亮化50盏路灯等“一事一议”项目4个。

居住及绿地方面

- 到2025年，镇区居住用地面积达到75.77公顷。一是配备完善的公共服务设施；另外在对旧房进行合理安置。
- 近期主要将中央街两侧绿化带进行建设，并结合城镇居住建设和改造，改造镇区中心广场。

公共服务方面

■ 行政管理用地方面：近期向南侧发展，完善现有办公设施；新建政务共享中心。教育机构用地：规划对现有学前教育建筑进行改造，现有中学、小学完善内部相关设施的配置，结合地方民族特色提升改造敬老院，改造卫生院，增加医疗设备和配套设施。商业金融用地：重点加强商业区域建设，对中央街两侧商业进行整合，形成具有地方特色的商业街区，并在镇西建设商业用地用于农贸市场。

基础设施方面

- 给水工程：近期扩建自来水取水点以及铺设给水干管，完善给水设施。
- 排水工程：启动城镇区污水干管的建设，新建污水处理厂
- 通信工程：配合路网建设，对城镇区电信光缆进行改造。
- 环卫设施工程：新建垃圾处理站，更换城镇垃圾箱。
- 燃气工程：近期进行燃气站建设，完善燃气设施。

规划传导与管控

落实上位规划

落实上位规划确定的职能定位、人口和建设用地规模、生态保护红线面积、耕地保有量、永久基本农田保护面积、城乡建设用地规模等约束性指标及内容，以及规划分区、重要控制线、重大基础设施和生态廊道等空间布局。

详细规划

详细规划引导。单元是落实各项规划管控指标的基本单位。城市开发边界内，原则上以风貌分区为基准，进行单元划定。村规划引导。根据镇规划确定的村分类、规模等级和发展要求，有序推进实用性村规划编制，明确村规划编制数量和名单

专项规划

选择编制产业、旅游、现代农牧业、公共服务、历史文化名镇等专项规划，各专项规划要切实落实空间规划的相关约束性指标，不得违背强制性内容。

