

# 扎兰屯市 浩饶山镇国土空间规划

(2021-2035年)  
草案公示



扎兰屯市浩饶山镇人民政府  
2024年6月

# 目录 contents

01 规划总则

02 明确国土空间战略目标

03 塑造安全底线管控新框架

04 构建全域国土空间新布局

05 探索产业提质提能新路径

06 统筹引导镇村发展新体系

07 建设多元配套设施新保障

08 焕发历史文化特色新魅力

09 打造土地综合整治新模式

10 完善规划传导与实施保障

# 01

## 规划总则

---

1.1 指导思想

1.2 规划原则

1.3 规划期限

1.4 规划范围

---



## 1.1 指导思想

国土空间规划是国家空间发展的指南、可持续发展的空间蓝图，是各类开发保护建设活动的基本依据。乡镇国土空间规划是对上位规划要求的细化落实，是对镇域国土空间保护、开发、利用、修复作出的综合部署和具体安排，是空间治理体系与治理能力现代化的有效手段，是编制详细规划和村庄规划的基本依据。

依据《内蒙古自治区苏木乡镇国土空间规划编制导则（试行）》、《国土空间规划编制规范第2部分：苏木乡镇规划》，以自然资源保护为基础，以满足人与社会的发展需求为导向，从外延扩张向内涵提质转型，从粗放式增长走向精明发展。从开发建设导向转向生态优先和底线约束思维，把生态安全、粮食安全、环境安全、经济安全和文化传承等摆在优先位置，坚持“山水林田湖草沙生命共同体”理念，保护生态屏障，构建生态廊道和生态网络，推进生态系统保护和修复，在生态环境可承载范围内有序推进资源保护与开发。



## 1.2 规划原则



### 城乡融合，优化布局

坚持城乡融合发展，深入实施乡村振兴战略，科学布局生产空间、生活空间、生态空间，统筹优化城乡空间和资源配置，推进城乡基本公共服务均等化，建立全要素全方位一体化的空间保护开发利用秩序。



### 生态优先、绿色低碳

全面贯彻习近平生态文明思想与理念，坚持生态优先、绿色发展、低碳减碳的基本方针，落实三区三线，严控增量、盘活存量，促进城镇发展由外延扩张向内涵提升转变，推动形成绿色发展方式和生活方式。



### 以人为本、提升品质

坚持以“人民为中心”的新型城镇化道路，科学布局生态空间、生产空间、生活空间，盘活乡镇空间与产业资源，提升人居环境品质，改善基础设施和公共服务设施服务能力与水平，推动城乡融合高质量发展。



### 因地制宜、突出特色

深入挖掘地理区位、资源禀赋、历史文化和特色产业等特征，突出地域特色，传承地域文化。



### 上下结合，强化实施

落实上位规划下达的核心指标，并将指标分解至村庄。强化规划实施时序，提出分阶段调控要求，确保近期项目可实施可管控，同时为后续发展预留条件，确保乡镇规划可实施、城乡发展可持续。



### 公众参与，共享开放

坚持开门编规划，广泛征求公众意见，保障公众的知情权、参与权和监督权，加强部门协调沟通，建立上下联动机制，提升规划操作性，确保规划能用、管用、好用。

## 1.3 规划期限

本规划基期年为**2021年**，规划期限为**2021年至2035年**。

近期

2021-2025年

远期

2026-2035年

远景展望

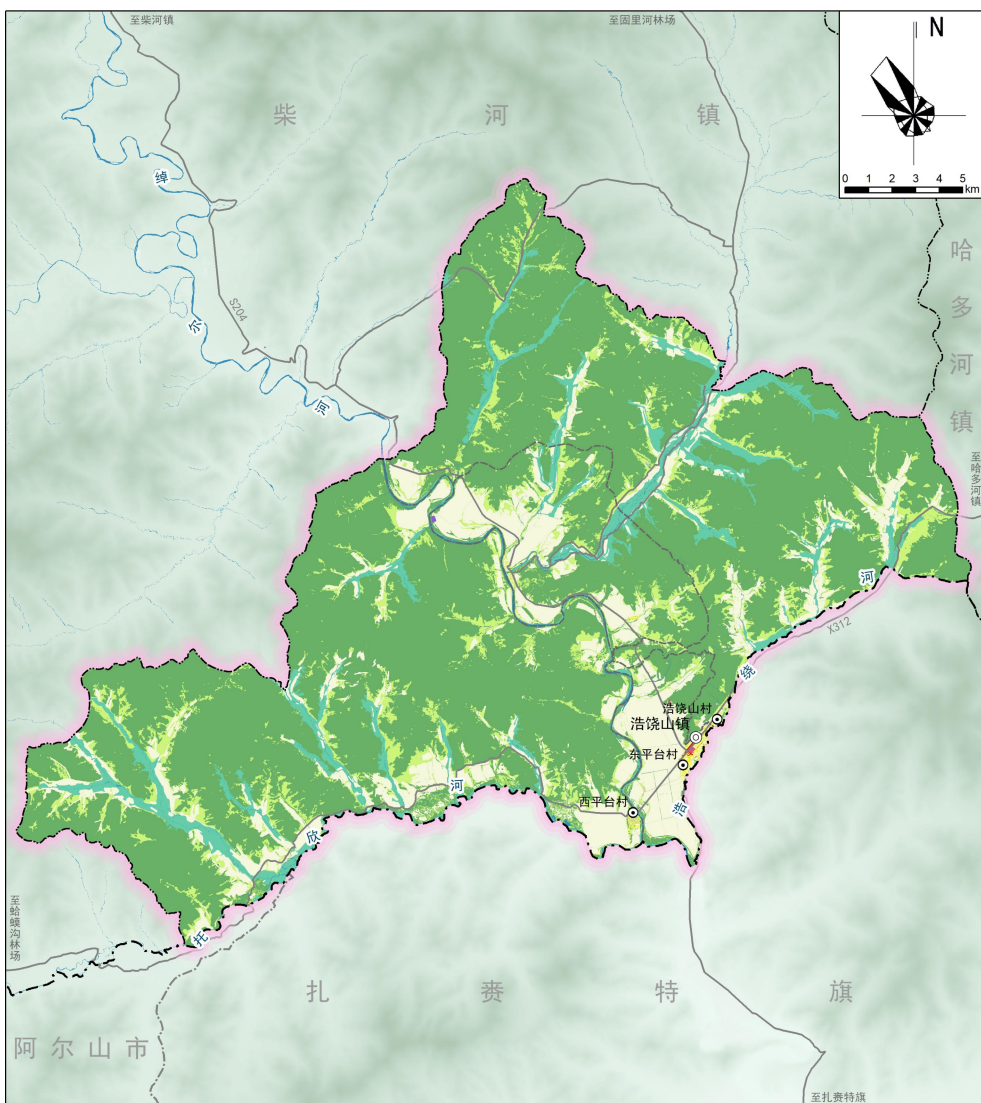
2050年

## 1.4 规划范围

本次规划分为**镇域**和**镇区**两个层次。

**镇域**：为浩饶山镇行政辖区，总面积为555.4平方公里；下辖1个社区，三个行政村。

**中心镇区**：为浩饶山镇政府所在地，规划范围为1.11平方公里。



# 02

## 明确国土空间战略目标

---

2.1 总体定位

2.2 规划目标

2.3 国土空间保护开发策略

---



## 2.1 总体定位

充分衔接《扎兰屯市国土空间总体规划（2021-2035年）》规划和文件，履行上位规划旅游发展型城镇职能类型，立足扎兰屯市的功能要求和自身发展条件及需求。

**生态功能涵养示范区**  
**林下经济及生态产品示范点**  
**绿色农畜林产品生产基地和休闲旅游通衢节点**  
**建设生态旅游特色小镇**



## 2.2 规划目标

2025年

国土空间开发保护格局更加协调

规划至2025年。国土空间开发保护格局更加协调，生态环境质量持续提升，城镇空间高品质发展，城乡人居环境明显改善，生产空间集约高效，农牧空间布局进一步优化，生态安全保障更加有力。

2035年

国土空间开发保护新格局全面形成

规划至2035年。国土空间开发保护新格局全面形成，广泛形成绿色生产生活方式，生态环境根本好转，城镇功能更加完善，农牧业基础设施建设不断完善，生态旅游服务能力进一步增强。

2050年

国土空间开发保护新格局进一步优化

展望至2050年。国土空间开发保护新格局进一步优化，绿色发展方式和生活方式全面形成，生态环境健康优美，生态环境治理体系和治理能力现代化全面实现。现代农牧业产业创新发展模式全面建成，城镇进入高品质发展阶段，城镇内生动力、创新活力不断增强，区域交通条件稳固增强，区域协调发展整体效能稳步提升。



## 2.3 国土空间保护开发策略

### 保护优先后谋发展

深入贯彻“绿水青山就是金山银山、冰天雪地也是金山银山”发展理念，以良好的自然生态本底为基础，明确生态空间范围，严守生态底线，明确空间管制要求，统筹山水林田湖草沙系统治理，全面提升全域生态产品供给能力和生态安全保障水平。促进经济社会发展全面绿色转型，以高水平生态环境保护推动高质量发展，建设人与自然和谐共生的现代化，创建生态宜居小镇。

### 区域联动协同发展

对外规划省道204升级为国道605，对内优化提升景区景点道路等级，建设串联各景区的旅游交通环线。依托新建快速通道，打破区域交通瓶颈制约，串联兴安盟-浩饶山-柴河旅游资源，实现区域联动发展。同时，优先保障旅游设施用地需求，构建完善的旅游服务配套体系，通过补足交通和配套设施短板，提升景区景点品质，提升吸引力和影响力，带动浩饶山镇旅游实现跨越式发展。

### 提质增效绿色发展

贯彻生态绿色理念，坚持科技兴农兴牧、绿色兴农兴牧、品牌强农强牧，推进农业现代化建设。夯实农业发展基础，保持农业生产安全稳定，推动农业特色产业发展。进一步提高农牧业综合生产能力，建设绿色农林畜产品生产基地，实现生态保护和生态农牧业发展双赢，推动浩饶山镇农牧产业全面振兴。

### 镇村统筹生态宜居

突出自然生态和资源禀赋特征，推进乡村振兴战略，突出土地高效利用、驱动城市更新与要素集聚，实现国土空间的高效率利用。根据农村居民点布局，设施共建共享，完善城镇与乡村基础设施和公共服务，打造高品质生活环境，提升全镇公共服务供给能力。

# 03

## 塑造安全底线管控新框架

---

3.1 三条控制线

3.2 村庄建设边界

3.3 其他控制线

3.4 主体功能区

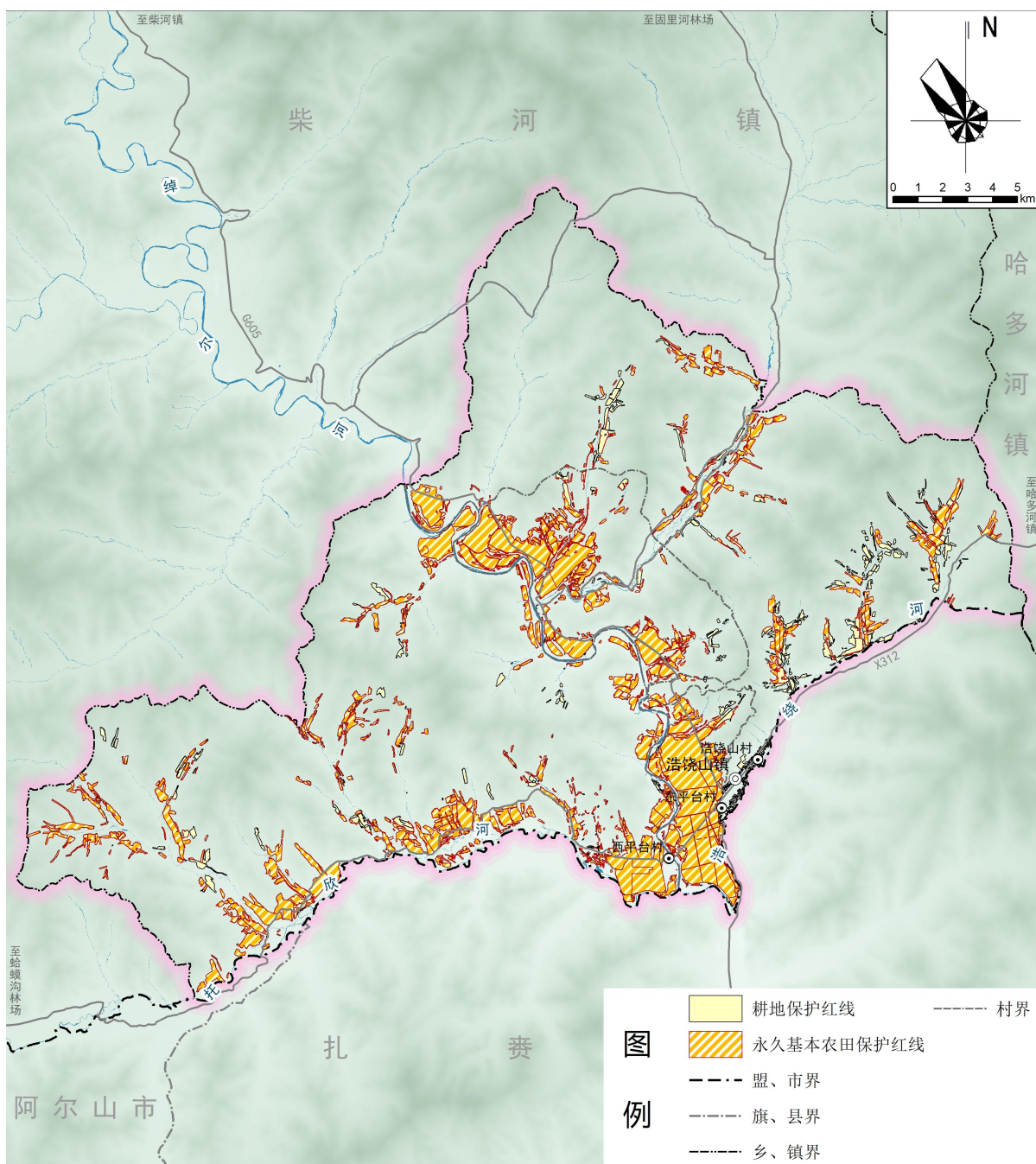
---



# 3.1 三条控制线

## 落实耕地和永久基本农田

落实上位规划，确定的耕地保护目标和永久基本农田保护任务，衔接粮食功能区和蔬菜保护区的管理要求，落实永久基本农田，实施严格保护。主要分布在东平台村、西平台村和浩饶山村。

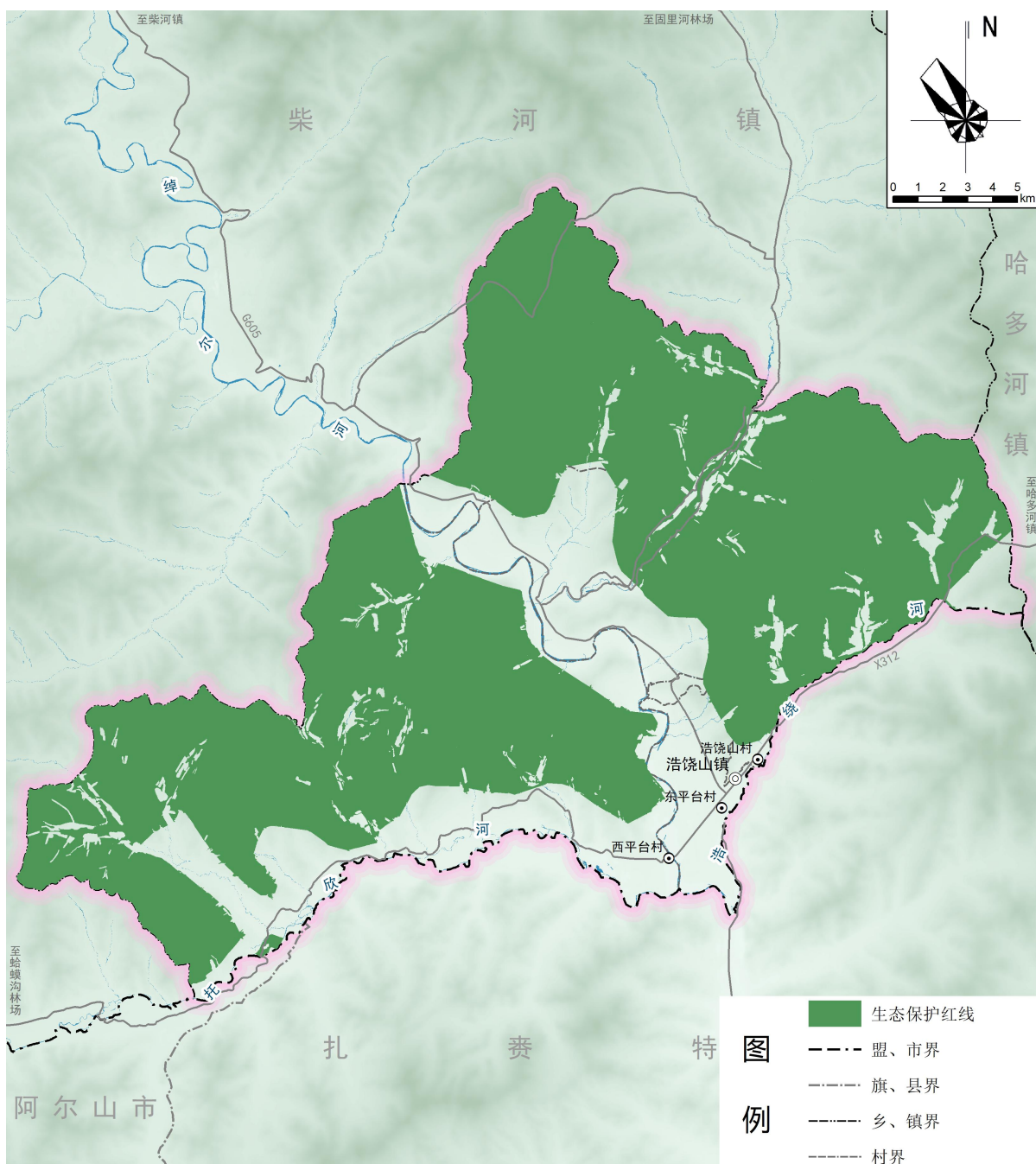


耕地和永久基本农田保护红线图

# 3.1 三条控制线

## 落实生态保护红线

根据上位规划要求，提升区域生态环境品质，在浩饶山镇镇域内落实生态保护红线。主要分布在镇域西平台村和浩饶山村。

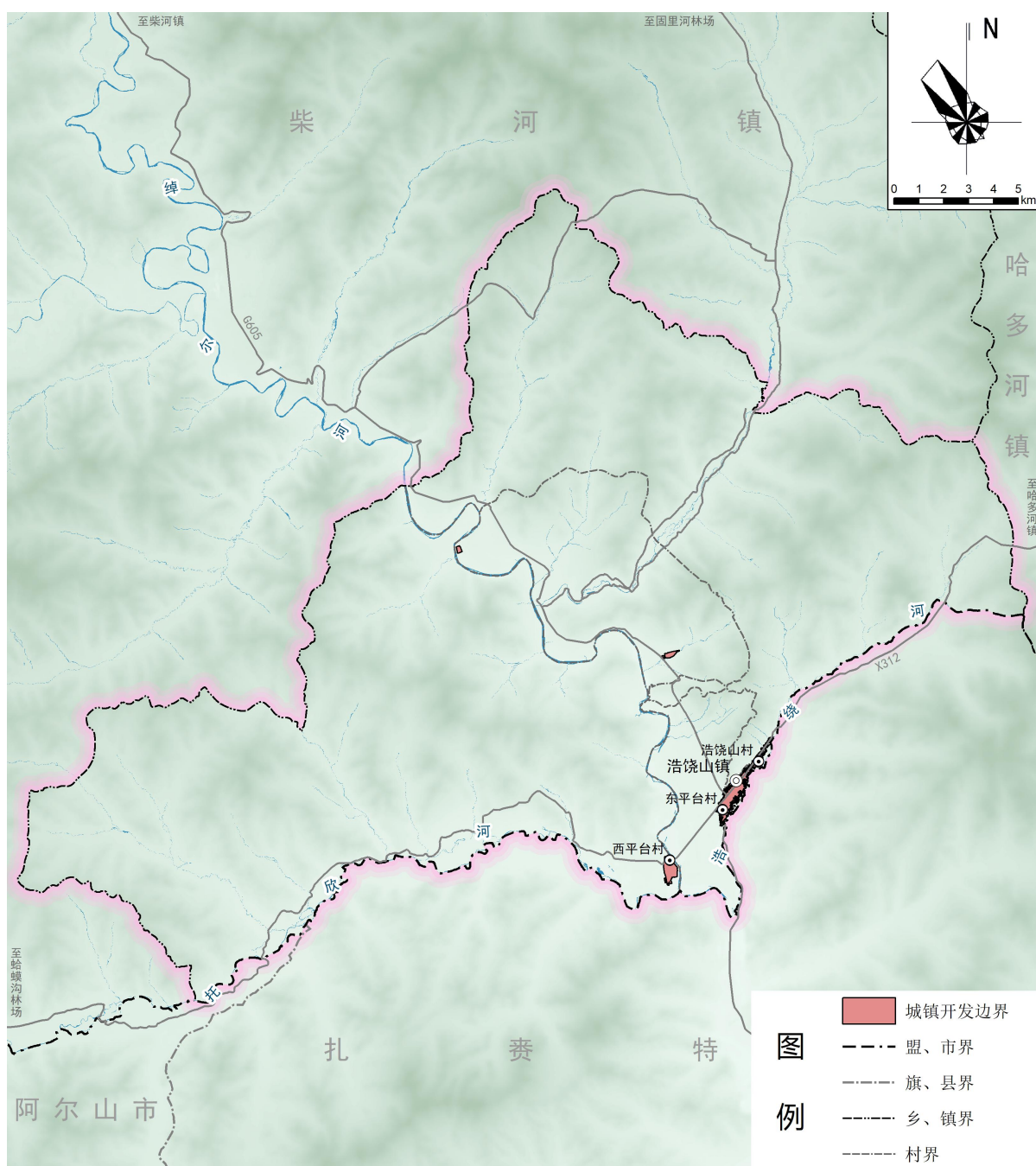


生态保护红线图

## 3.1 三条控制线

### 落实划定城镇开发边界

以扎兰屯市2020年国土变更调查成果（城镇不打开数据）为基础，按照上位规划的要求，划定浩饶山镇城镇开发边界，城镇开发边界扩展倍数1.0114。

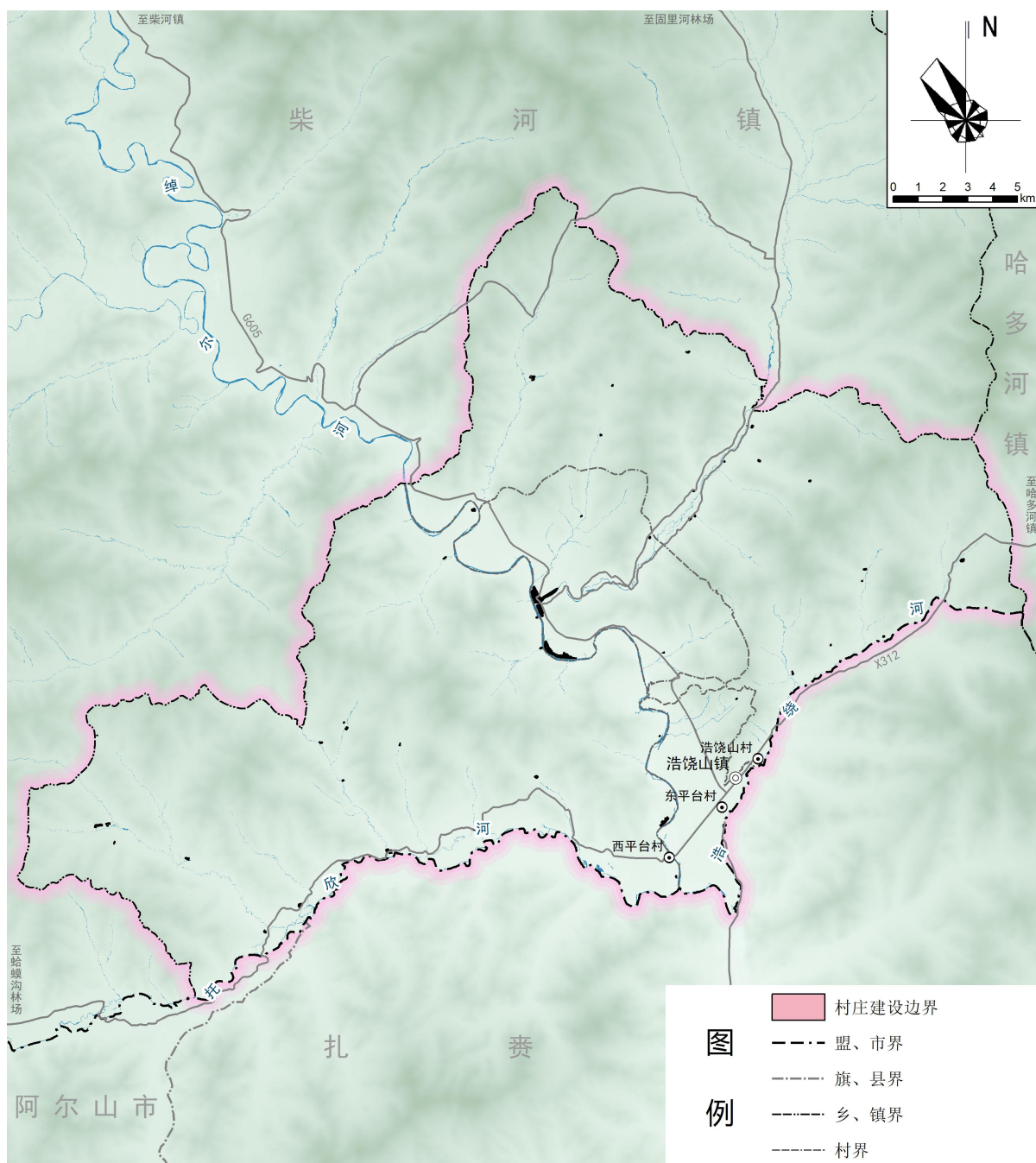


城镇开发边界图

## 3.2 村庄建设边界

### 合理划定村庄建设边界

浩饶山镇村庄建设边界划定主要包括西平台村、东平台村和浩饶山村。至2035年，浩饶山镇划定村庄建设边界扩展倍数为0.7253。该区是规划确定的村庄建设用地指标落实到空间上的预期用地区，是村庄进行集中建设的用地控制线。



村庄建设边界图

## 3.3 其他控制线

### 洪涝风险控制线

为保障防洪排涝系统的完整性和通达性，为雨洪水蓄滞和行泄划定的自然空间和重大调蓄设施用地，将镇域内浩饶河划入洪涝风险控制线，限制洪涝风险控制线内的建设活动，尤其是高风险地区的开发和利用，保障防洪排涝系统的完整性和通达性。

### 历史文化保护线

浩饶山镇镇域内有县级文物保护单位1处，为浩饶山西平台遗址，位于西平台村。按照《自然资源部 国家文物局关于在国土空间规划编制和实施中加强历史文化遗产保护管理的指导意见》中要求，统筹科学划定浩饶山镇历史文化保护线，包括文物保护单位保护范围和建设控制地带及城市紫线。

### 基本草原划定

为合理利用草原资源，实现草原保护与经济建设协调发展，根据《中华人民共和国草原法》、《内蒙古自治区基本草原保护条例》等法律法规，基本草原主要分布于浩饶山村、东平台村。基本草原和非基本草原受法律保护，未经许可任何单位和个人不得擅自占用或者变更用途，凡征占用必须经市级以上人民政府草原行政主管部门审核审批。

## 3.4 主体功能区

严格落实主体功能区战略

落实上位规划要求，浩饶山镇主体功能定位为**重点生态功能区**，按主导功能区定位和产业发展确定浩饶山镇为**文旅特色型乡镇**。

加强大兴安岭生态安全屏障建设、加强绰尔河水系生态综合治理，禁止开展大规模高强度工业化城市化开发，提升生态产品服务功能，保障国家和区域生态安全。充分利用优越的森林、河流等自然资源，适度发展林下经济和观光旅游，探索多种复合经营模式。积极推动生态成果纳入全市碳汇发展规划，实现资源资产向资本转化。



# 04

## 构建全域国土空间新格局

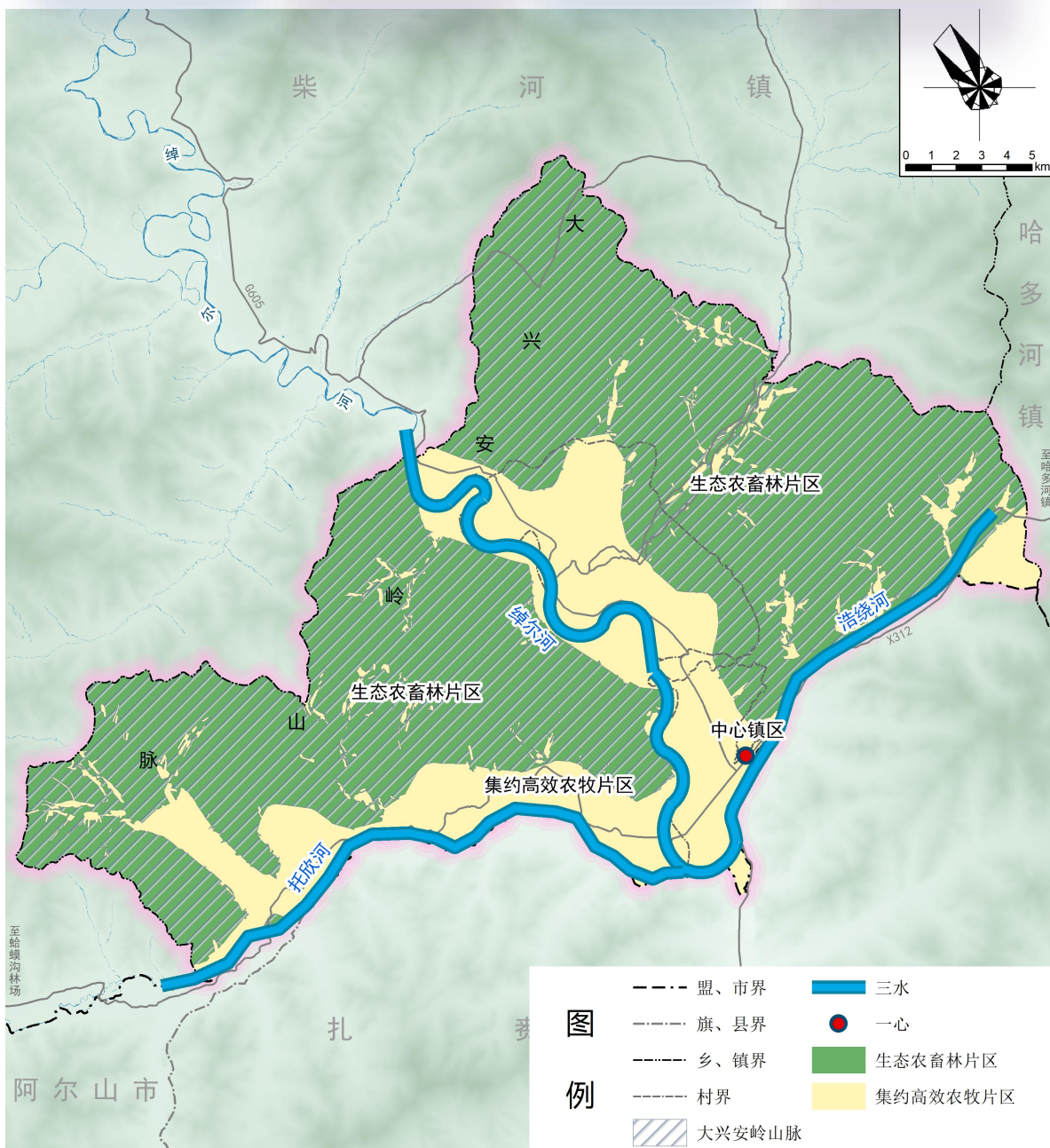
---

- 4.1 国土空间总体格局
  - 4.2 高效农牧生产空间
  - 4.3 绿色生态保护空间
  - 4.4 宜居城乡建设空间
  - 4.5 规划分区管控
- 



# 4.1 国土空间总体格局

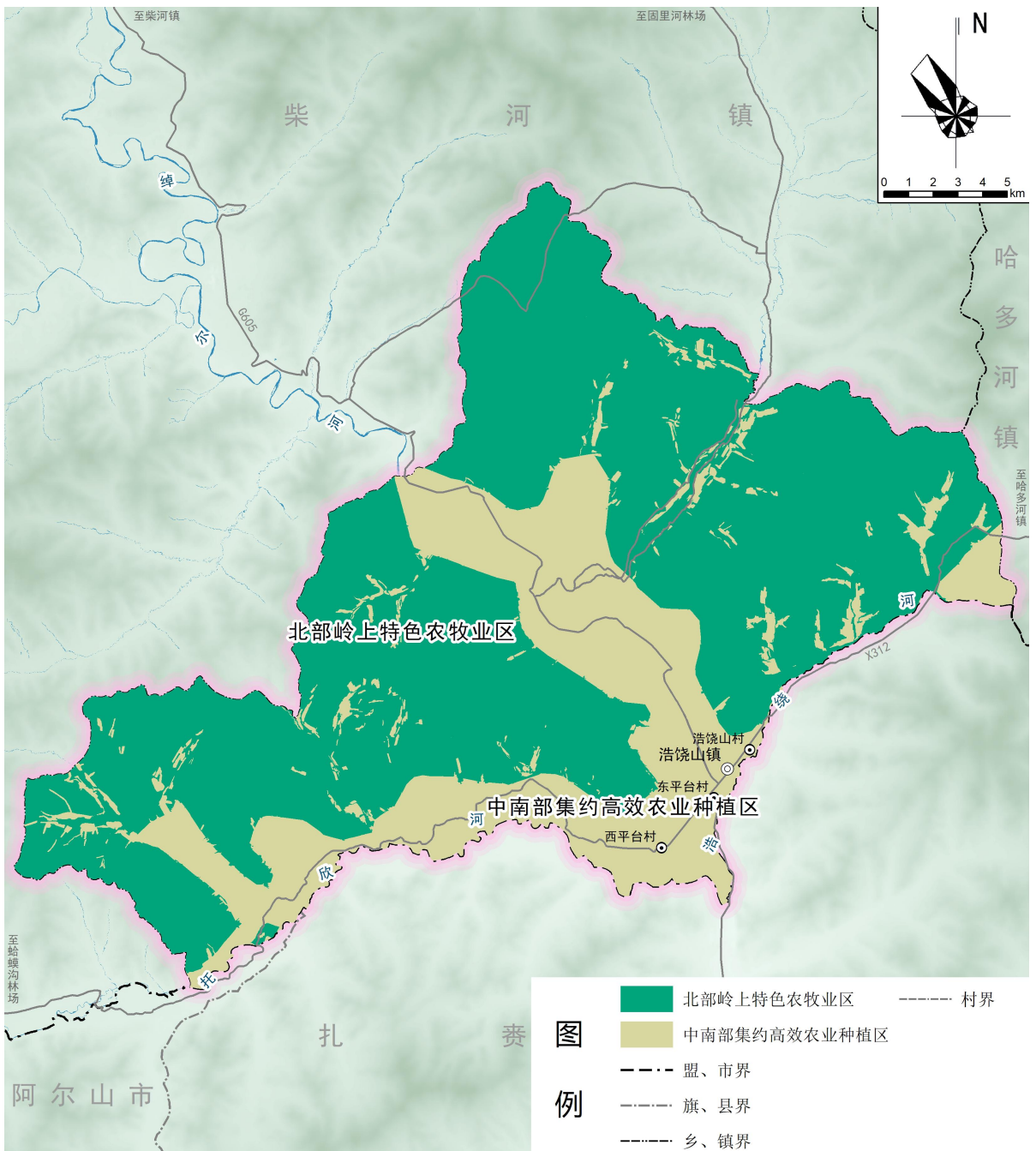
## 构建“一山三水、一心两区”的国土空间总体格局



国土空间总体格局规划图

## 4.2 高效农牧生产空间

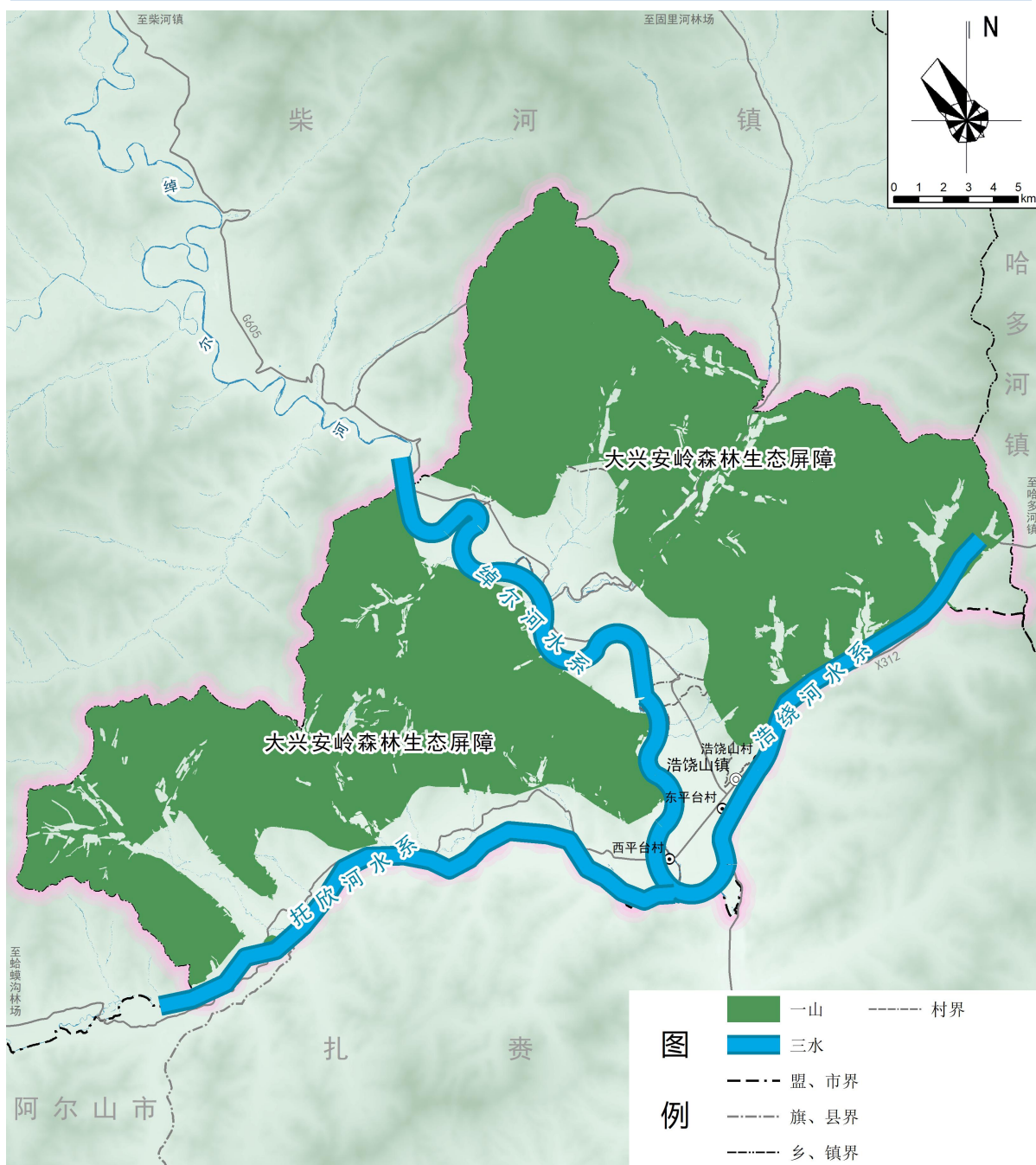
细化落实上位规划农牧空间格局，结合浩饶山镇现有的农牧业产业基础以及未来重点发展方向，构建**北部岭上特色农牧业区**和**中南部集约高效农业种植区**的绿色高效农牧生产空间格局。



农（牧）业空间规划图

## 4.3 绿色生态保护空间

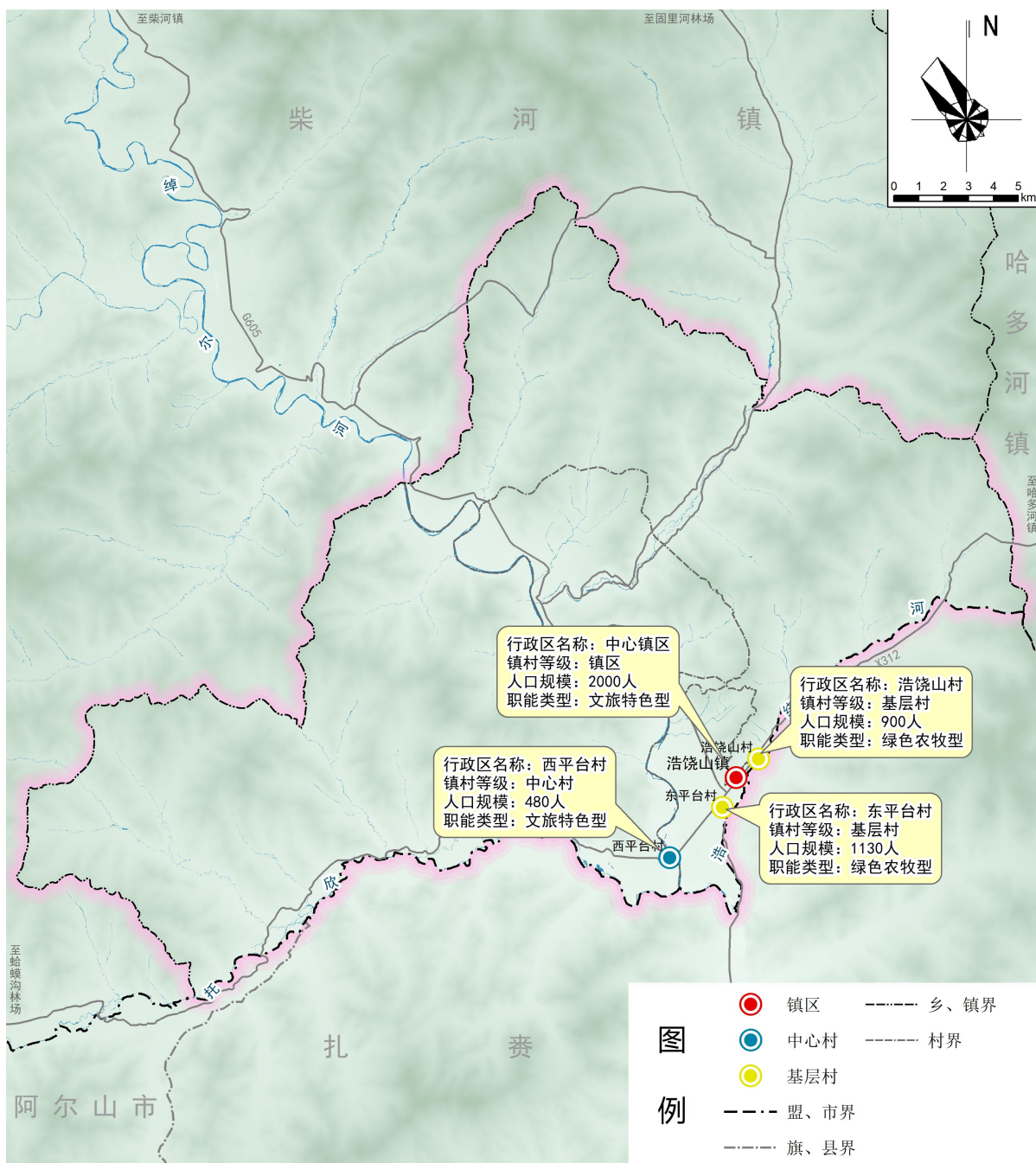
深入贯彻生态文明建设新理念，以保障生态格局的完整性和稳定性为基本前提，严守生态保护红线，锚固生态保护格局，衔接落实上位规划生态安全格局，统筹山水林田湖草沙保护开发，以生态优先、绿色发展为理念，构建“一山、三水”的生态安全格局。



生态系统保护规划图

## 4.4 宜居城乡建设空间

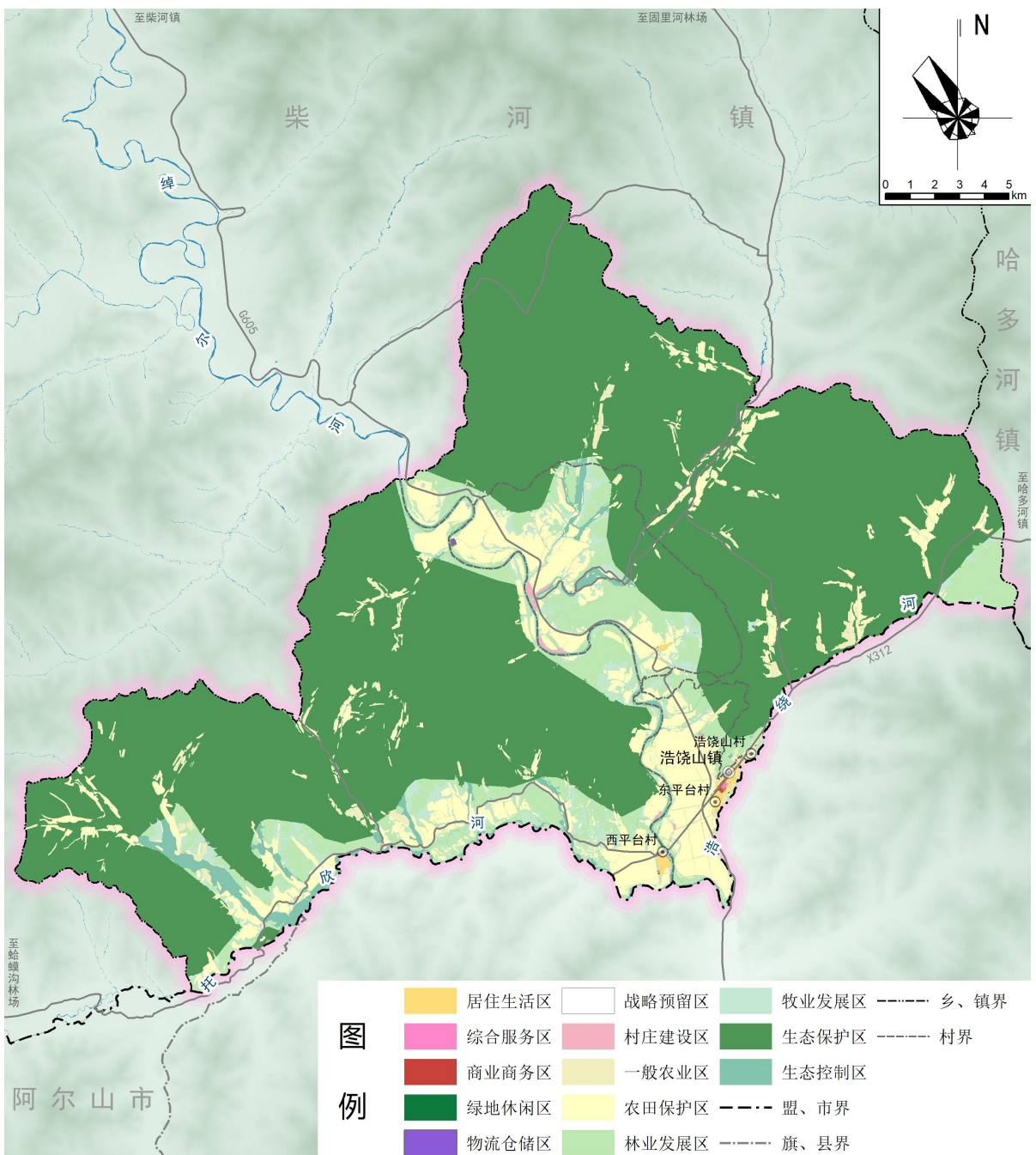
优化城镇空间布局和资源要素配置，引导产业集聚，促进国土空间集聚开发与均衡发展，打造以人为核心的新型城镇化格局，塑造多元宜居的城乡空间。构建“一心多点”的城乡建设空间。



城镇（村）体系规划图

## 4.5 规划分区管控

在落实上位规划确定的规划分区基础上，结合“三区三线”划定，依据《内蒙古自治区苏木乡镇级国土空间规划编制导则（试行）》，结合浩饶山镇国土空间特点和经济社会发展需要，协调生态、农业、城镇三大空间结构，划分5个一级用途分区，14个二级用途分区。



国土空间规划分区图

# 05

## 探索产业提质提能新路径

---

5.1 共谋产业定位

5.2 统筹产业空间布局

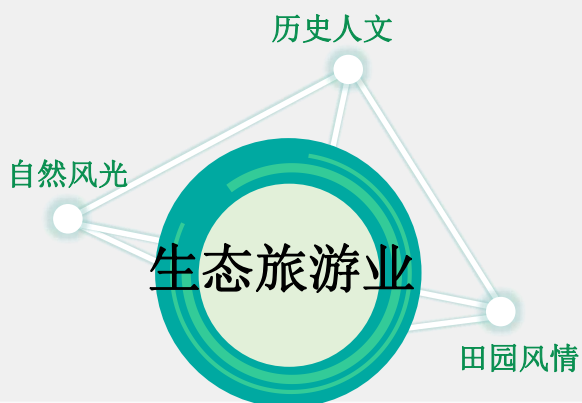
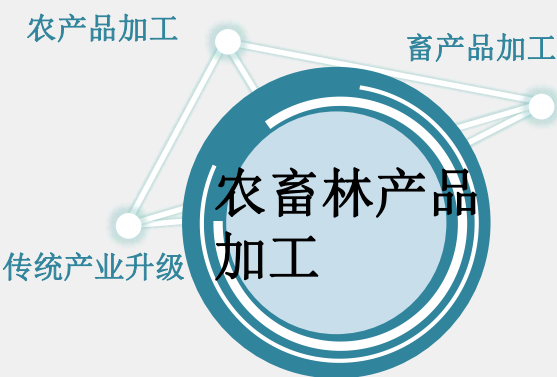
5.3 重塑产业体系

---



## 5.1 共谋产业定位

立足浩饶山自身优势，突出区域特色，以主导产业农畜种养植产品加工为基础，稳定粮食生产，推动粮油产业、特色种养殖产业发展，推广高质量农畜产品品牌，打造市域重要农畜产品培育加工基地，以文化旅游、商贸物流等产业为引领，完善全域旅游建设，打造生态旅游特色小镇，通过以旅带农的方式推动农旅融合，助力当地产业转型升级。



## 5.2 统筹产业空间布局

规划形成“一心、两轴、三区、多点”的产业格局。

### 一心

综合服务中心

### 两轴

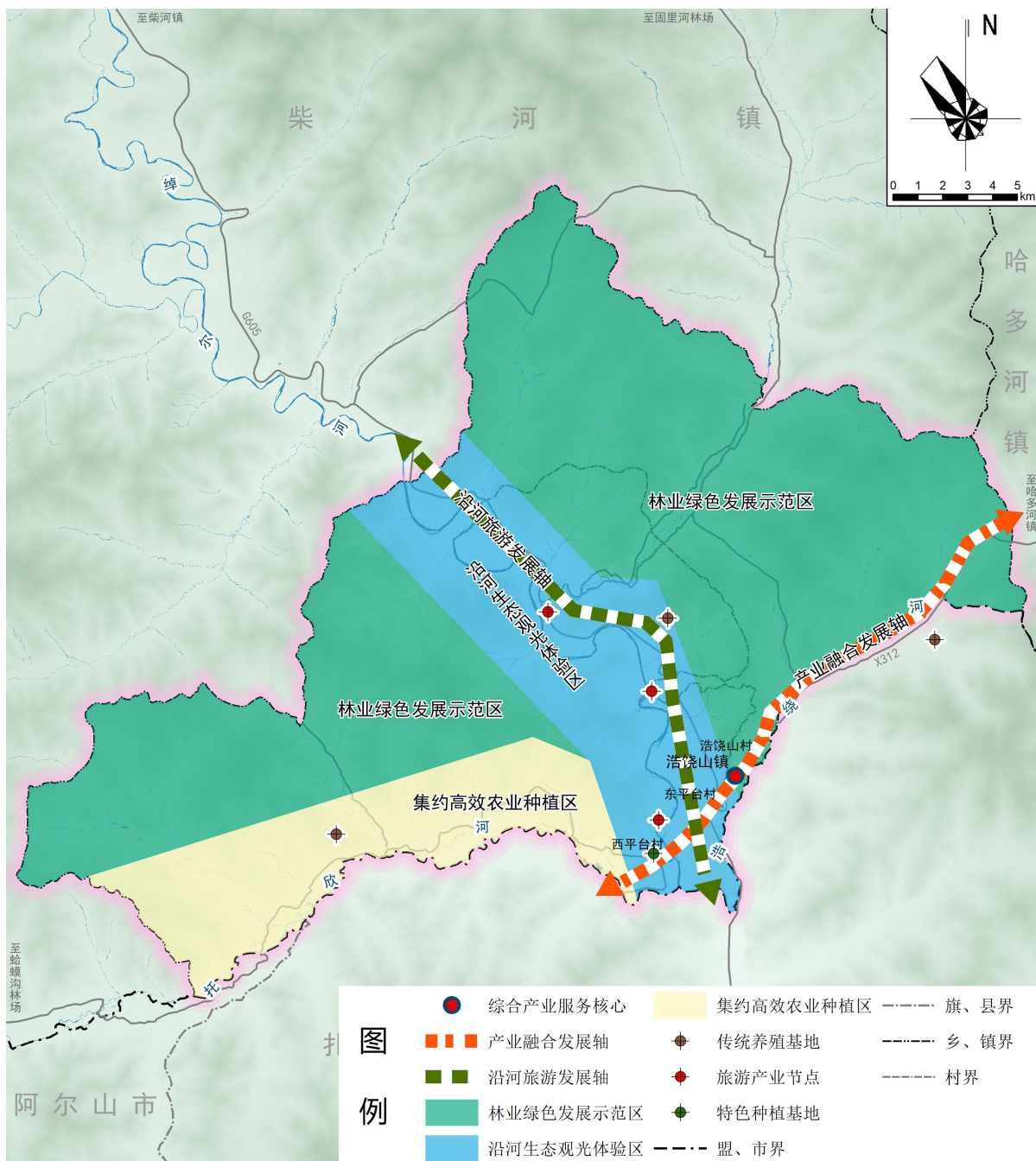
产业发展带动轴  
旅游发展轴

### 三区

林业绿色发展片区  
生态旅游发展片区  
农牧业发展片区

### 多点

旅游产业节点  
传统养殖基地  
特色种植地



产业布局规划图

# 06

## 统筹引导镇村发展新体系

---

6.1 强化镇村体系结构

6.2 引导村庄分类发展

---



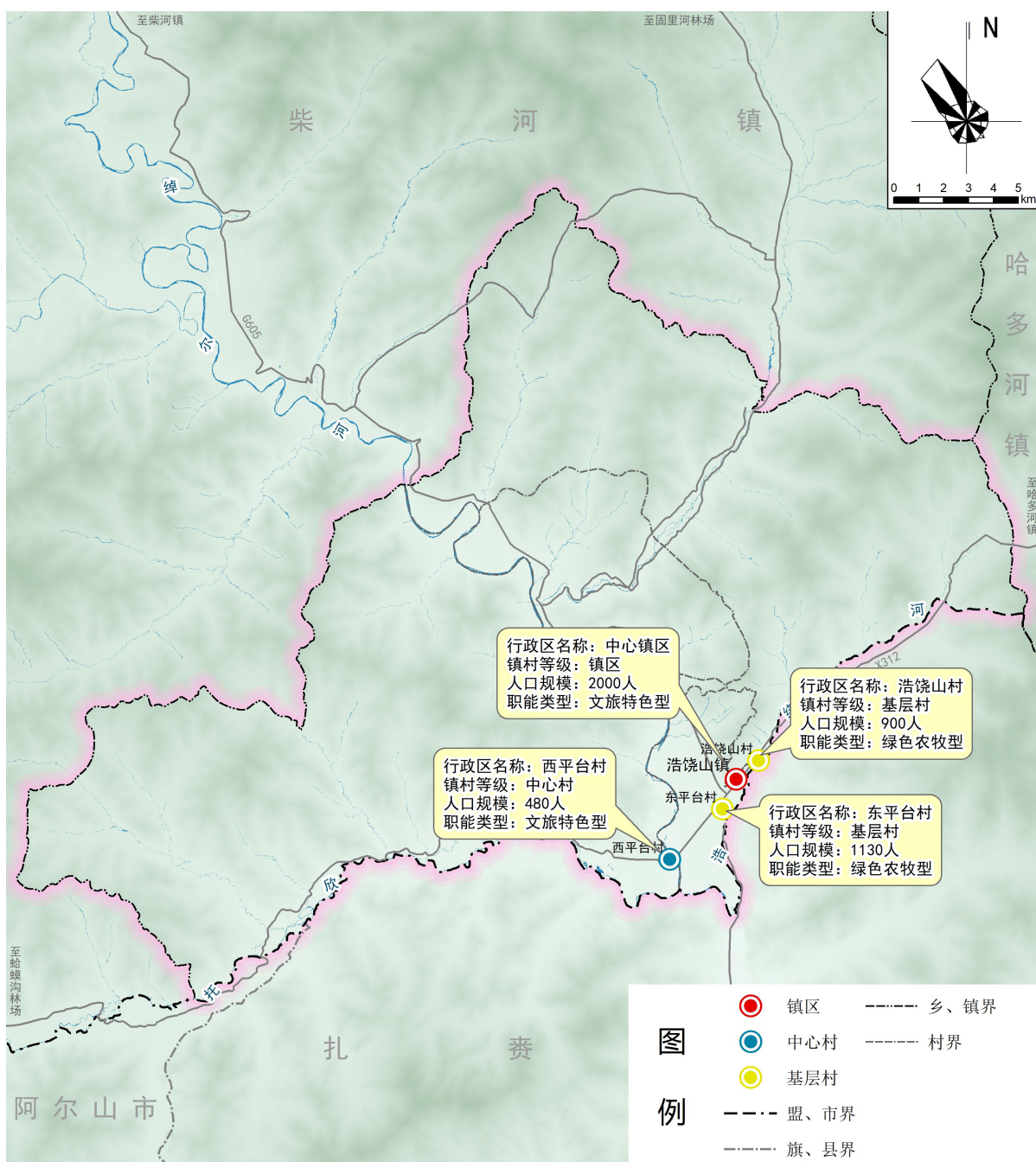
## 6.1 强化镇村体系结构

构建**镇区—中心村—基层村**三级镇村体系。

**镇区**：浩饶山镇中心镇区；

**中心村**：西平台村；

**基层村**：东平台村和浩饶山村。



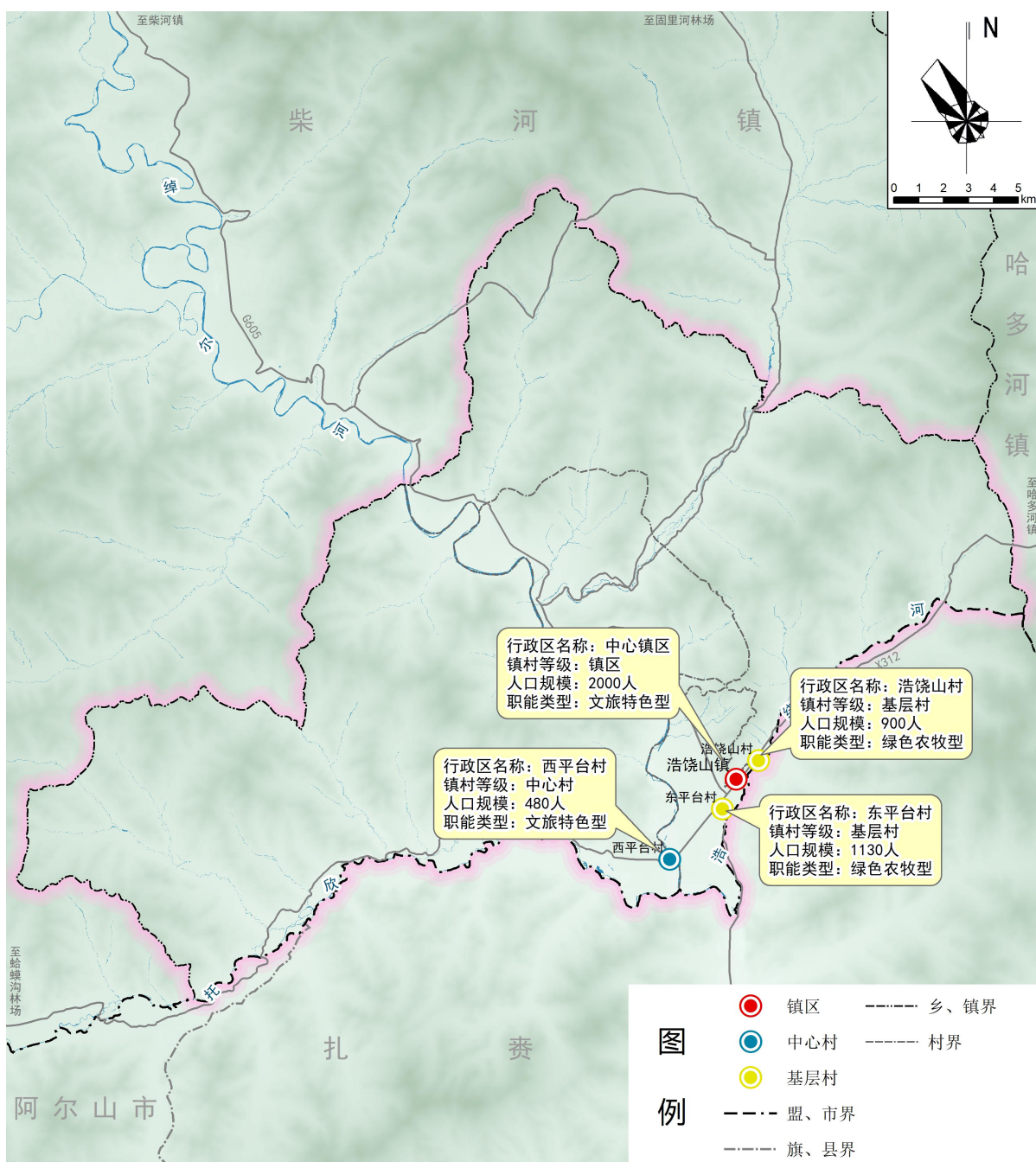
城镇（村）体系规划图

## 6.1 强化镇村体系结构

职能类型为**文旅特色型和绿色农牧型**。

**文旅特色型**：中心镇区、西平台村。

**绿色农牧型**：东平台村、浩饶山村。



城镇（村）体系规划图

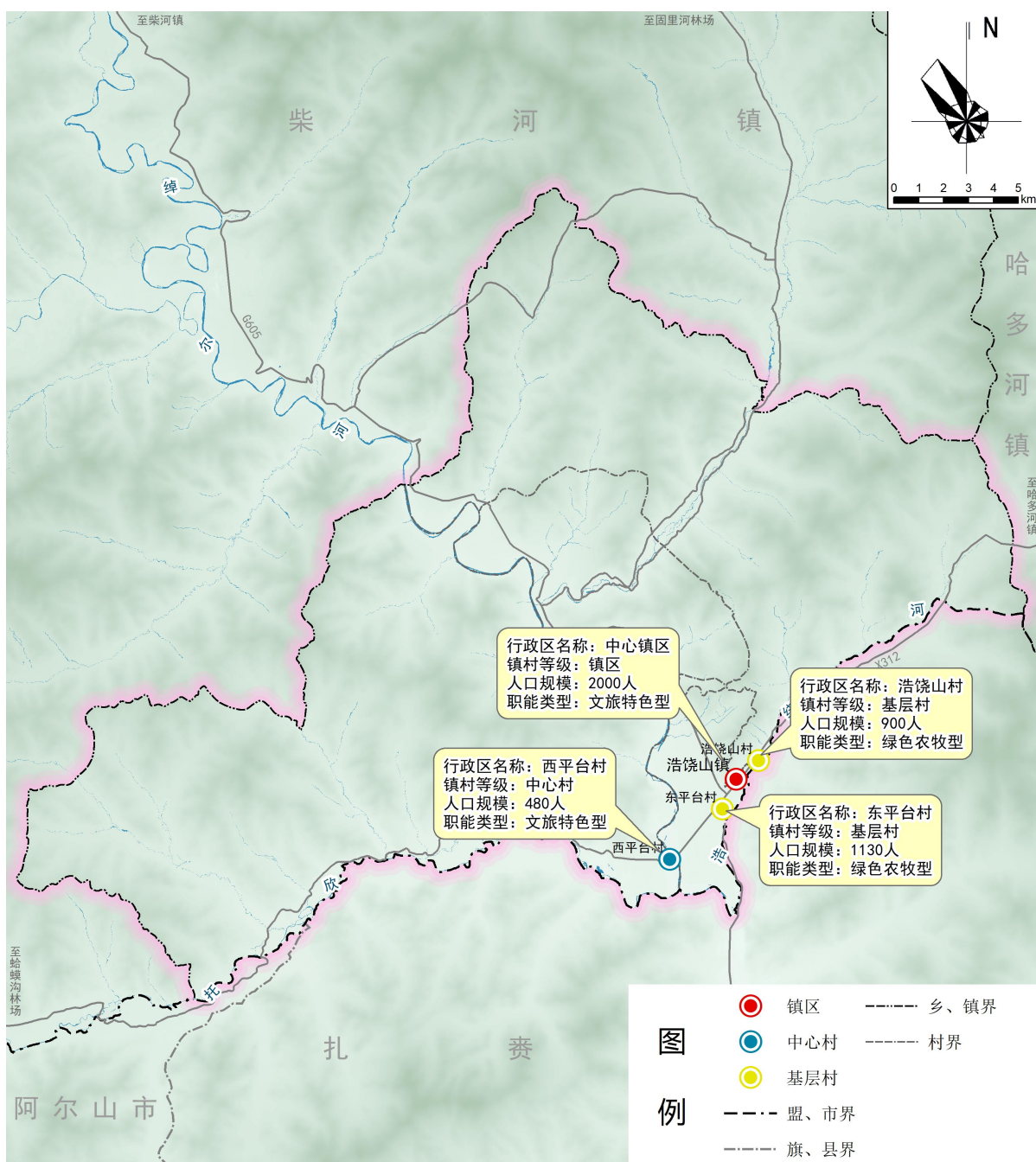
## 6.1 强化镇村体系结构

规划形成**0.1-0.5万人**、**500-1000人**、**500人以下**三个等级规模。

**0.1-0.5万人**：中心镇区、东平台村；

**500-1000人**：浩饶山村；

**500人以下**：西平台村。



城镇（村）体系规划图

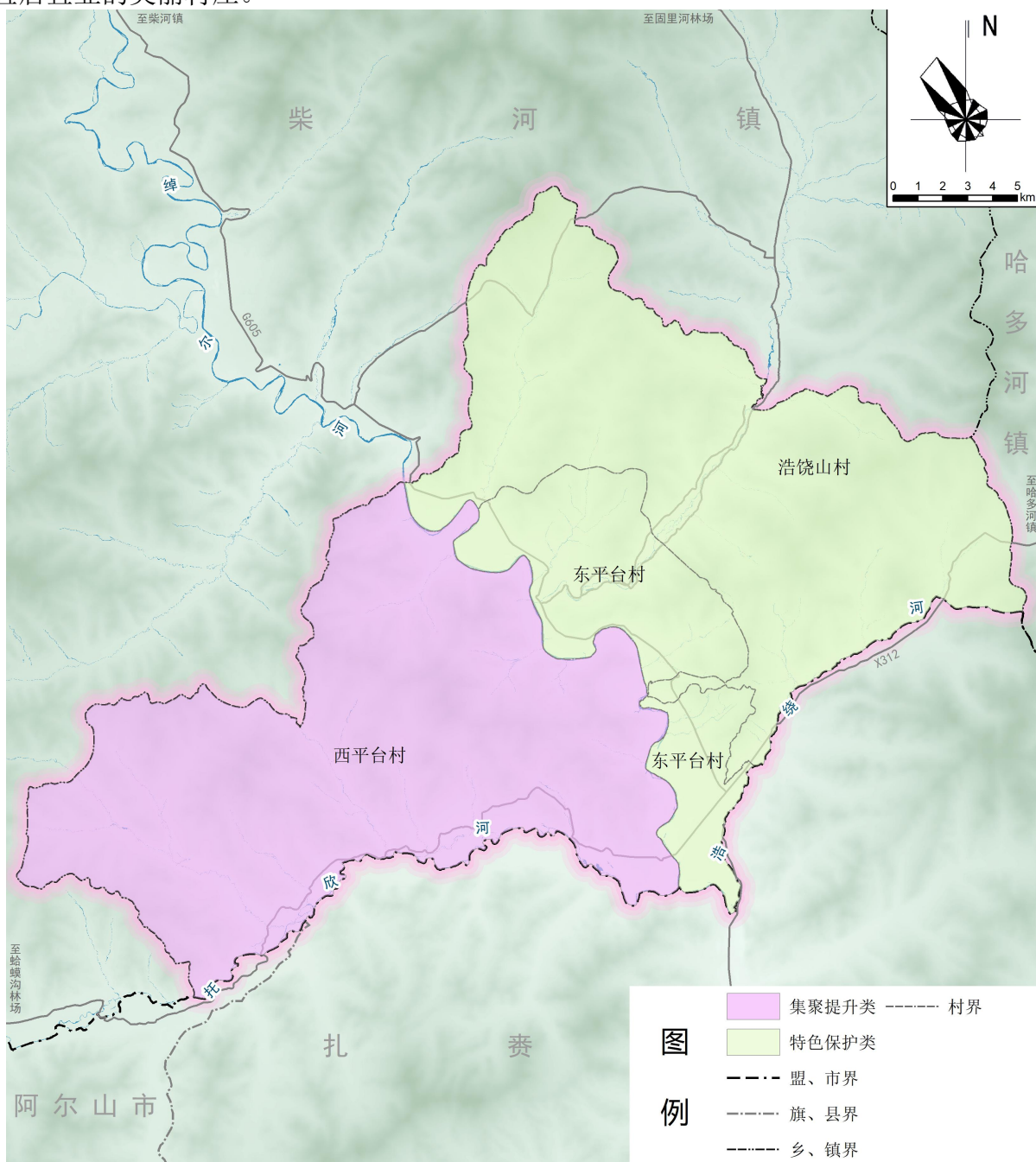
## 6.2 引导村庄分类发展

### 集聚提升类 (西平台村)

要促进村庄居民集中建设，提升对周边分散居住居民的带动和服务能力。充分发挥比较优势，强化主导产业支撑，改善人居环境，科学确定村庄发展方向，在原有规模基础上有序推进改造提升，激活产业、优化环境、提振人气、增添活力、保护保留乡村风貌，建设宜居宜业的美丽村庄。

### 特色保护类 (东平台村、浩饶山村)

该类村庄是彰显和传承中华优秀传统文化的重要载体。要盘活特色自然资源、人文资源，深度挖掘民族文化内涵；围绕特色种养殖、林下产品、休闲康养、文化体验等特色服务（产品）精致化包装营销特色文化，推动产业融合发展。



村庄布点规划图

# 07

## 建设多元配套设施新保障

---

7.1 便捷高效的综合交通体系

7.2 普惠共享的公共服务体系

7.3 绿色安全的市政设施体系

---



# 7.1 便捷高效的综合交通体系



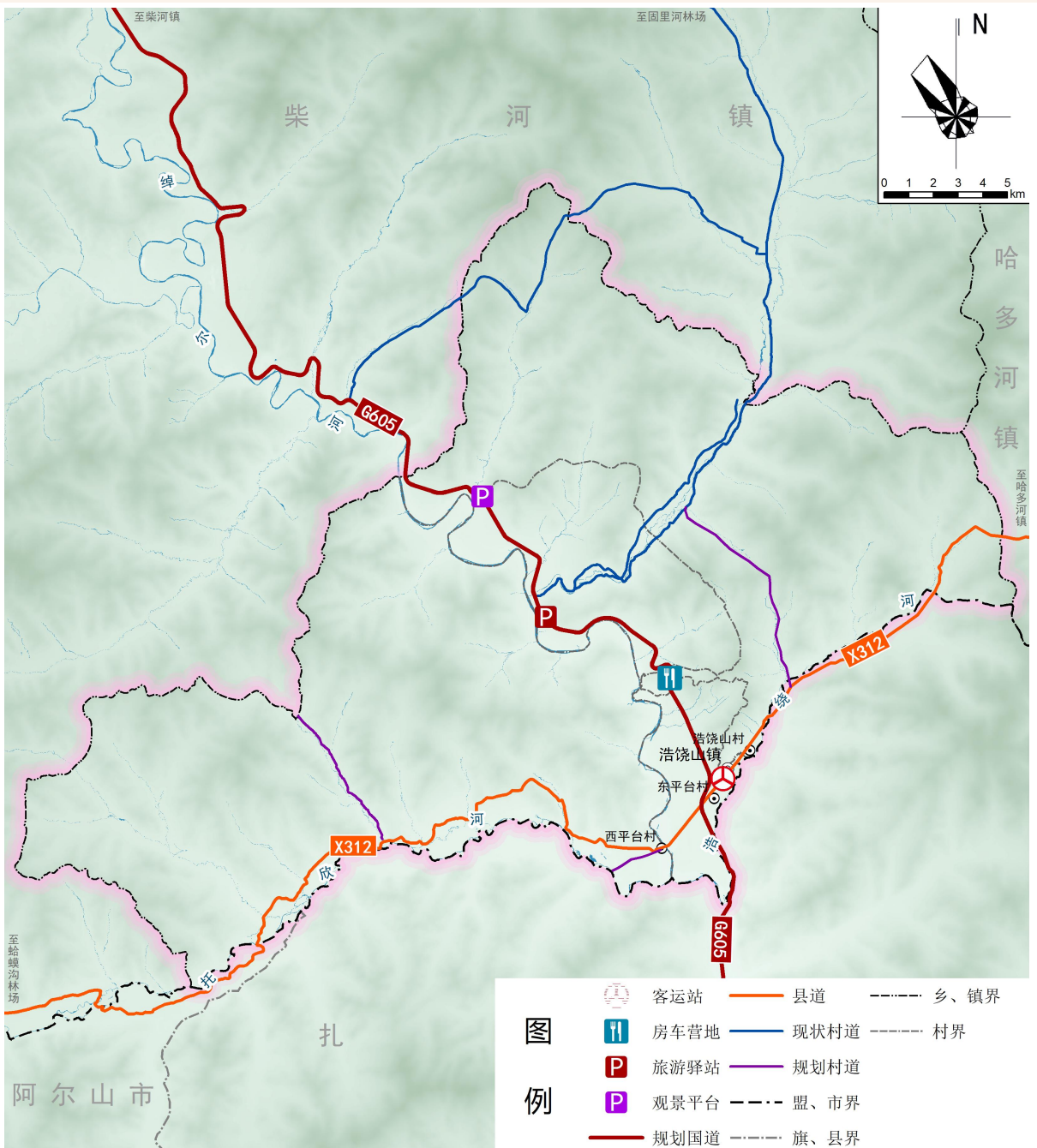
## 多元便捷的区域交通

加强镇区与扎兰屯市中心城区、周边旗县的道路交通联系，完善道路网络，提高通行能力，保持出境的通畅便捷，扩大交通轴线服务范围。

**国道：**规划境内省道204升级为国道605；

**县道：**县道312提质改造；

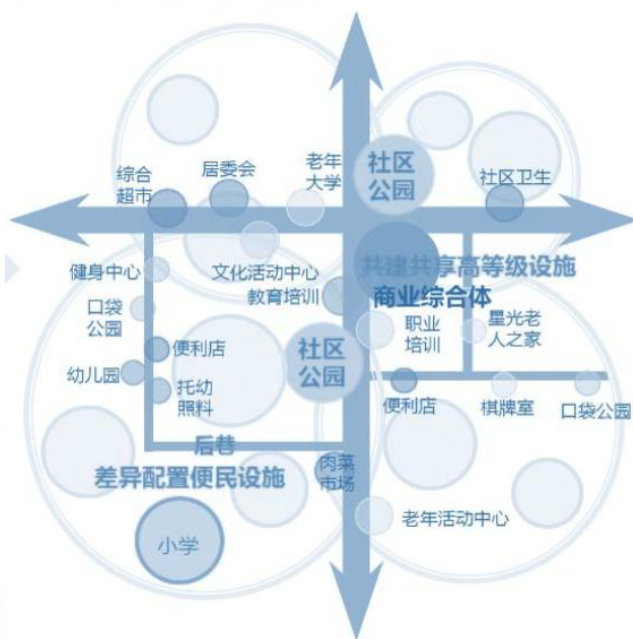
**村道：**规划至杨树沟林场方向村路；好田屯至白毛沟方向道路；韭菜沟至大榆树方向道路。



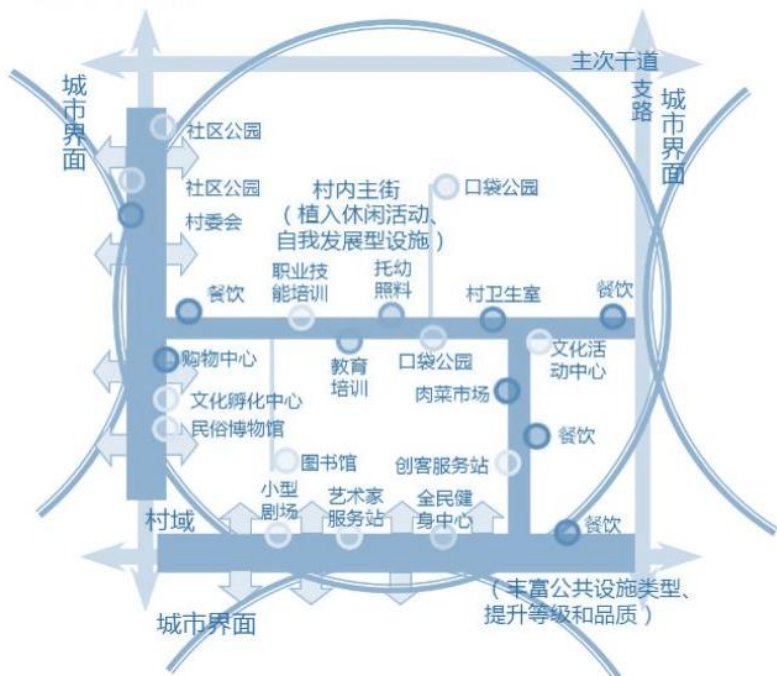
综合交通规划图

## 7.2 普惠共享的公共服务体系

公共服务设施规划以“乡镇层级、村/组层级”两级体系进行配置。



乡镇街区式社区生活圈



村庄围合式社区生活圈



## 7.3 绿色安全的市政设施体系

落实上位规划及各类专项规划要求，结合镇区及村庄实际情况完善市政基础设施，补齐基本短板，提升市政设施运行效能和抗风险能力，全面改善人居环境。构建系统完备、高效实用、智能绿色、安全可靠的现代化市政基础设施体系。



### 给水工程

建设联村集中供水设施，形成城乡供水一体化。  
完善给水管网布局，全面提升输水、配水环节的安全保障水平。



### 排水工程

规划中心镇区新建一座污水处理厂，辐射西平台村，形成城乡供水一体化。



### 供电工程

新建35kV浩饶山变电站1座，主变1台，容量3.15兆伏安。  
建设风、光电等清洁能源，装机规模30兆瓦。



### 通信工程

规划保留现状通信局所及营业网点。加快5G网络及其配套设施规划建设、推进移动通信基础设施共建共享。



### 供热工程

规划保留现状中心镇区集中供热设施，提高供热普及率，完善供热管网。



### 环卫工程

在镇域规划新建垃圾填埋场，位于中心镇区北侧，各村屯集中居民点设垃圾收集点。

# 08

## 焕发历史文化特色新魅力

---

8.1 健全历史文化保护体系

8.2 塑造城乡特色风貌体系

---



# 8.1 健全历史文化保护体系

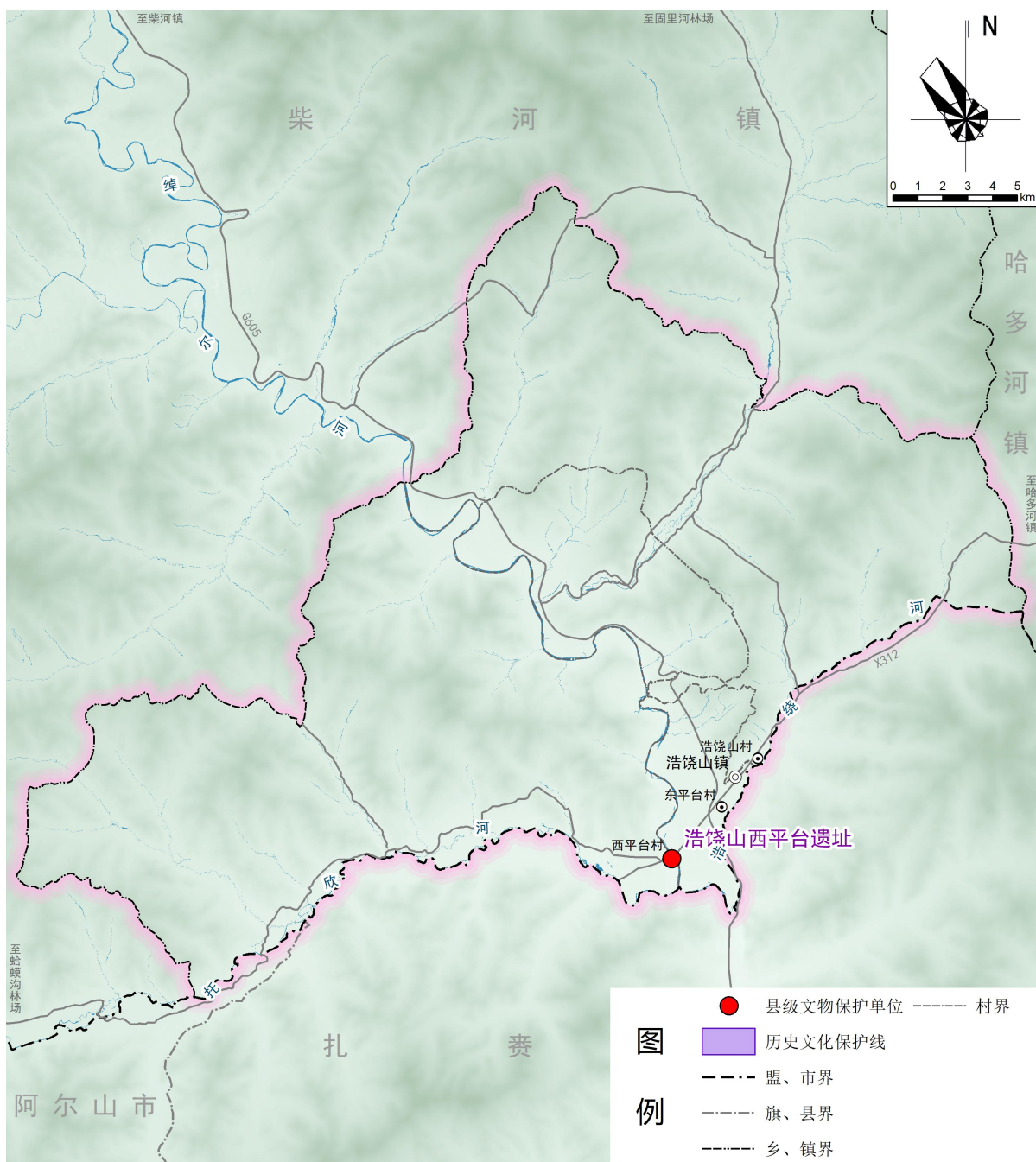
## 明确历史文化遗产保护目录及范围

1个文物保护单位

县级文物保护单位  
西平台遗址

历史文化保护线

历史文化保护线  
面积0.78公顷



历史文化保护规划图

## 8.2 塑造城乡特色风貌体系

### ➤ 全域特色风貌塑造

通过对浩饶山镇自然条件、历史人文现状的调研与解析，对未来城镇发展规划的解读，规划构建“两轴三区”景观风貌结构。

#### 两轴：

沿绰尔河形成的绰尔河景观轴

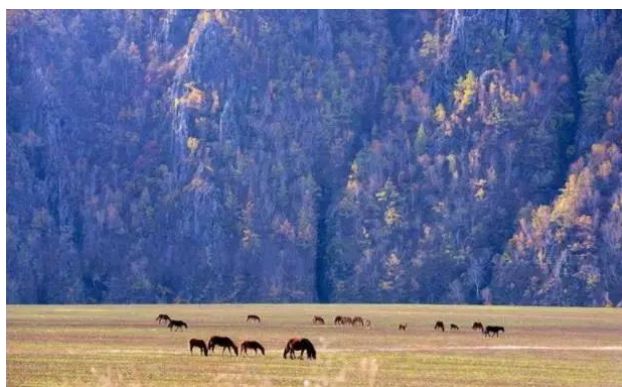
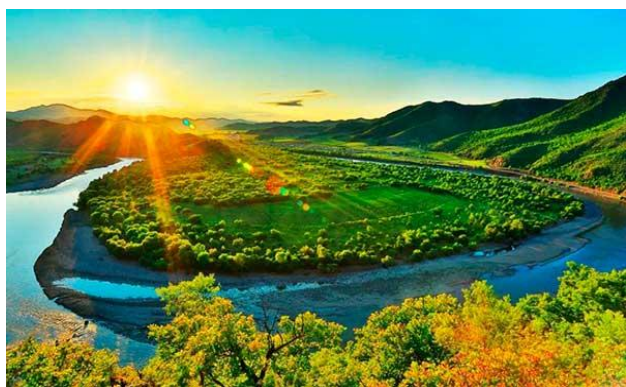
沿县道312打造的交通景观轴

#### 三区：

林地景观风貌区

沿河景观风貌区

农垦景观风貌区



## 8.2 塑造城乡特色风貌体系

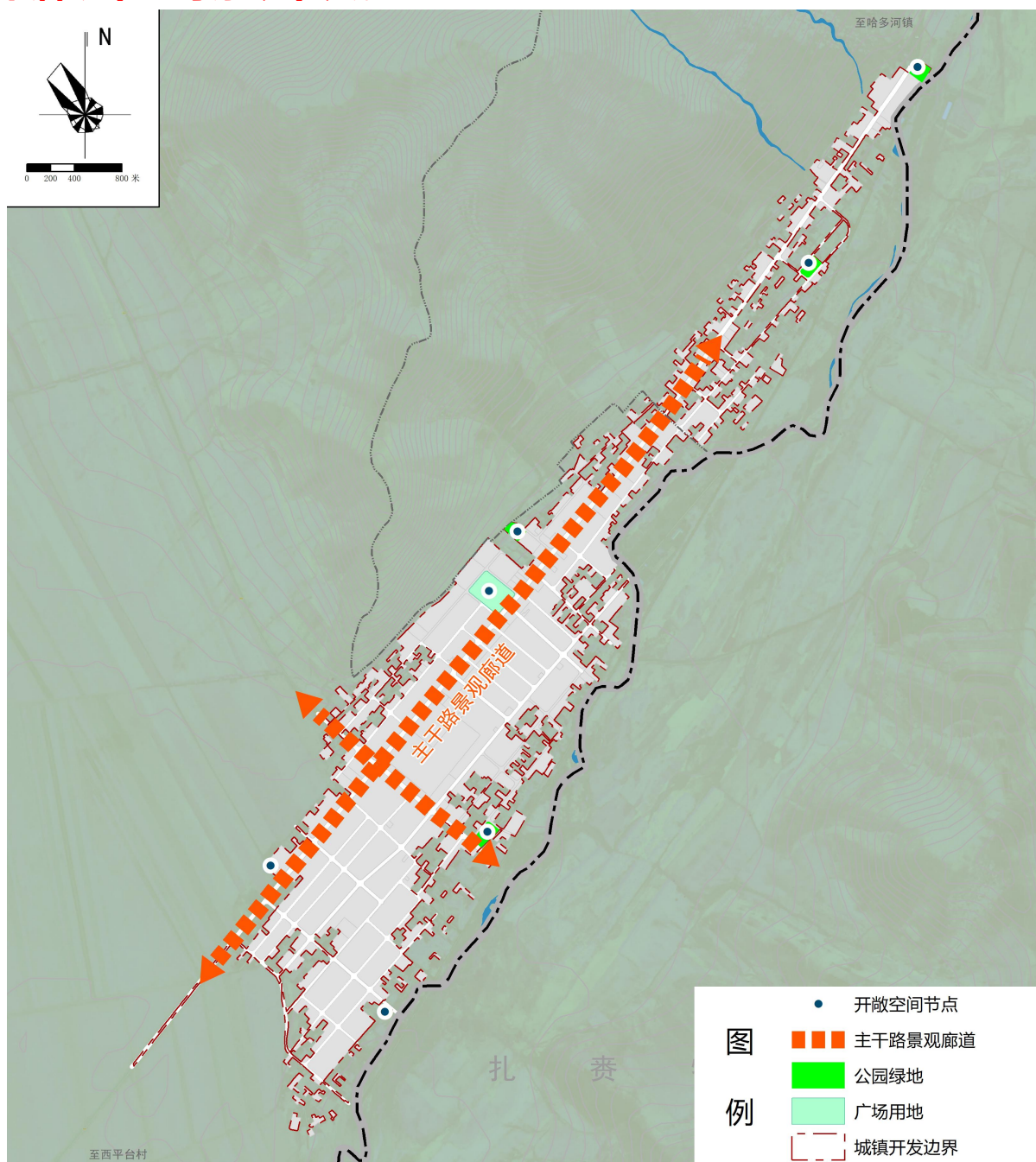
### ➤ 中心镇区特色风貌塑造

规划形成“一心两轴多节点”的景观结构系统。

“一心”：指由健身广场组成的广场绿心。

“两轴”：两条交通景观绿化轴。

“多节点”：商业中心、公共绿地、群众文体活动中心、老年活动中心等景观节点。



中心镇区风貌特色分区图

# 09

## 国土综合整治和生态修复

---

9.1 山水林田湖草沙系统修复

9.2 国土综合整治

---



# 9.1 山水林田湖草沙系统修复

## 水域 湿地 修复

湿地和水体形成稳定的流域生态系统，湿地生态功能得到充分发挥。以控制污染、水生态修复为主，兼顾防洪能力、水景观提升，科学制定流域综合治理近远期工程与非工程措施，推动流域水生态功能修复和水环境质量改善。重点实施绰尔河流域修复工程。

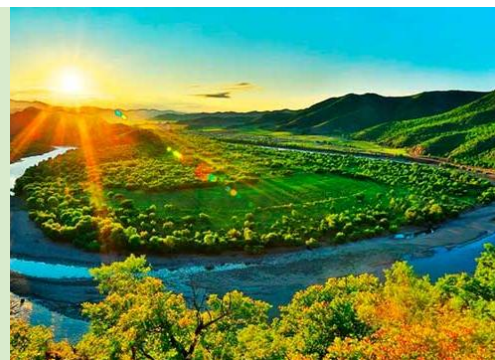


在规划期内加强森林资源保护，努力扩大林地面积，营造以防风固沙为主要功能的乔灌混交的防护林，在不同立地类型的宜林地上栽种不同树种，加快建成多树种、多层次、多结构、多效益的生态安全体系。水土流失治理。对综合治理范围内的疏、幼林地进行封禁保护，并进行补植、补种、抚育更新，恢复和提高植被覆盖度；对草场沙化、荒漠化严重的区域，科学治理。

## 森林 草原 修复

## 生物 多样 性 保护

划定生物多样性重点保护区。划定浩饶山镇的西部区域（绰尔河以西）为生物多样性重点保护区，加强保护监管，保护重要自然生态系统和生物资源。完善生物多样性迁地保护体系。组织开展生物多样性调查，建立完善的生物多样性监测观测网络，不断加大资金投入和科技研发力度，全面提升生物多样性保护和治理能力。



## 9.2 国土综合整治

### 农用地整治

统筹推进高标准农田建设。逐步把浩饶山镇永久基本农田全部建成高标准农田。按照“开发利用面积”“先易后难”“分区分类”的原则，优先在耕作层未被明显破坏或破坏不严重的区域开展土地耕地后备资源潜力挖潜。



### 建设用地整理

完善城乡建设用地增减挂钩制度，充分尊重农牧民意愿，优化调整农村居民点用地布局，加快“空心村”、农村闲置建设用地、宅前屋后零散土地等农村低效建设用地，优先保障公共服务、基础设施、产业发展、人居环境等建设用地，拓展补充耕地来源。



### 积极推动矿山生态修复

按照“在保护中开发，在开发中保护”的原则，按照“宜林则林、宜草则草、宜耕则耕、宜荒则荒、宜建则建”的原则，实施地质环境治理、地形地貌重塑、植被重建等生态修复。浩饶山镇废弃取料场治理面积3.36公顷。



# 10

## 完善规划传导与实施保障

---

10.1 加强规划实施传导

10.2 布局近期行动计划

10.3 建立四大保障措施

---



# 10.1 加强规划实施传导

## 扎兰屯市国土空间分区规划

上级规划传导内容的落实

## 浩饶山镇级国土空间总体规划

本次规划向下传导

约束性指标  
主导功能  
重要控制线  
重大设施

## 城镇开发边界内详细规划、村庄规划、专项规划

### 5个详细规划 编制单元

#### 2个城镇开发边界内详细规划

严格落实扎兰屯市城镇开发边界内详细规划单元划定成果，对详细规划单元提出重要功能布局、开发强度、要素配置、空间形态与风貌管控等约束要求，明确单元内公共服务设施、市政公用设施、道路交通设施、防灾减灾设施数量与等级要求。落实国土空间总体规划确定的“城市四线”等重要控制线的位置、数量及其他管控要求。

#### 3个村庄规划

根据镇规划确定的村庄分类、规模等级和发展要求，有序推进实用性村庄规划编制，明确村庄规划编制数量和名单。对村庄提出等级类型、发展方向等引导内容。将生态保护红线、永久基本农田等底线管控指标规模和空间布局传导至村庄。

#### 专项规划

浩饶山镇可根据发展实际，选择编制产业、旅游、现代农牧业、公共服务等专项规划，各专项规划要切实落实空间规划的相关约束性指标，不得违背强制性内容，切实发挥浩饶山镇国土空间规划对专项规划的指导约束作用。

## 10.2 布局近期行动计划

依据上位规划，结合“十四五”项目建设安排和年度储备项目库，以解决问题和实施成效为导向，聚焦关键空间，实现重点突破，重点实施产业提升、交通体系升级、公共服务提质升级和基础设施完善提升等4类近期行动计划和重点任务。



绰尔河蒙旅旅游开发有限公司项目  
浩饶山镇电商中心建设项目

### 产业提升



省道204线塔尔气-浩饶山升级改造项目；  
X312关门山至浩饶山公路提质改造项目；  
韭菜沟-哈多河道路硬化  
好田-白毛沟林场旧厂址村道建设项目。  
完善中心镇区及各村庄居民点道路硬化及配套设施建设。

### 交通体系升级



文化设施。规划新建东平台村环山屯文化场所建设，改建西平台村文化场所。教育设施。浩饶山镇学校学生后勤保障综合楼建设、学校陈列馆、风雨场馆建设项目。

### 公共服务提质升级



- 1、给水工程：推进浩饶山镇改扩建联村集中供水设施，完善供水管网设施，保障居民饮水安全。
- 2、排水工程：新建浩饶山镇污水处理项目。
- 3、供热工程：加块中心镇区热网改造建设，提高集中供热普及率。
- 4、环卫工程：规划建设垃圾处理站及完善道路工程。
- 5、防灾减灾：规划中心镇区新建消防站。

### 基础设施完善提升

## 10.3 建立四大保障措施

01

### 组织机制

由市级人民政府与镇人民政府共同负责规划实施，建立政府负责、部门协同、公众参与、上下联动的工作机制，制定推进乡镇国土空间规划的实施措施，按照近期项目计划制定乡镇年度工作安排及重点项目的部署；监督检查各年度工作的推进、执行情况。

02

### 政策支持

由市、县级人民政府牵头制定相关激励、资金筹措、帮扶政策，保障民生工程及重点项目的推进。建立国土空间用途管制、监测评估及实施管理机制，确保规划的落实与保障。

03

### 宣传引导

充分利用各种媒介向社会公布和宣传乡镇国土空间规划，建立规划宣传和交流互动机制，将规划核心内容纳入村规民约，增强公众对生态环境保护、国土空间合理开发、自然资源节约集约利用重要性的认识。

04

### 监督实施

完善社会监督机制，鼓励公众积极参与规划的实施和监督。利用国土空间规划“一张图”实施监督系统，实现对乡镇规划的精准实施、实时监测、及时预警、定期评估。

# 大美绰尔河、多彩浩饶山



注：本次为成果草案版，所有数据、图片和内容以最终批复为准。  
部分图片来源于网络，如有侵权请告知，予以删除。